



акционерное общество
“СмартКард-Сервис”

127106, г. Москва, Алтуфьевское шоссе, д. 1,
тел. +7 (495) 981-12-10, 8 (800) 100-31-64, факс +7 (495) 981-12-11,
E-mail: reception@scserv.ru, Site: www.scserv.ru

УТВЕРЖДАЮ

Генеральный директор
АО «СмартКард-Сервис»

_____ В.А. Васильев

«_____» _____ 20__ г.

**Программное обеспечение
для устройств самообслуживания
«TellME»**

**II. РУКОВОДСТВО
ПО ИНСТАЛЛЯЦИИ**

Дата внесения изменений: 19.02.2021 15:58

Москва
2020

СОДЕРЖАНИЕ

1. Введение.....	5
1.1. Назначение.....	5
1.2. Требования к программному и аппаратному обеспечению.....	5
1.3. Требования к программному обеспечению производителя уровня XFS.....	5
2. Настройка ОС Windows XP.....	6
2.1. Региональные настройки.....	6
2.2. Настройка размера файла подкачки.....	9
2.3. Настройка звуковой системы индикации на терминалах.....	11
2.4. Настройка кэширования записей системного диска.....	12
3. Настройка ОС Windows 7.....	13
3.1. Создание пользователя с правами администратора.....	13
3.2. Настройка автозапуска.....	15
3.3. Настройка даты и времени.....	15
3.4. Настройка локальной сети.....	18
3.5. Настройка визуальных эффектов.....	19
3.6. Настройка разрешения экрана.....	20
3.7. Настройка управления электропитанием.....	20
3.8. Настройка языка и региональных стандартов.....	25
3.9. Настройка размера файла подкачки.....	28
3.10. Настройка Firewall.....	30
3.11. Настройка выключения автоматического обновления.....	32
3.12. Настройка выдачи уведомлений о вносимых в компьютер изменениях.....	32
3.13. Отключение уведомлений о наличии проблем в ОС.....	33
3.14. Настройка кэширования записей системного диска.....	34
4. Настройка ОС Windows 10.....	36
4.1. Создание пользователя с правами оператора.....	36
4.2. Настройка автозапуска.....	38
4.3. Настройка даты и времени.....	38
4.4. Настройка локальной сети.....	40
4.5. Настройка визуальных эффектов.....	41
4.6. Настройка разрешения экрана.....	42
4.7. Настройка управления электропитанием.....	43
4.8. Настройка языка и региональных стандартов.....	46
4.9. Настройка Windows Firewall.....	48
4.10. Настройка выдачи уведомлений о вносимых в компьютер изменениях.....	50
4.11. Отключение уведомлений о наличии проблем в ОС.....	51
5. Дополнительные настройки различных УС.....	53
5.1. Информационно-транзакционный терминал ИТ-xxx (ОС Windows XP).....	53
5.1.1. Настройка BIOS'a.....	53
5.1.2. Установка и настройка ОС Windows XP.....	53
5.1.3. Драйвера устройств.....	54
5.2. Банкомат «NCR».....	55
5.3. Киоск NCR.....	55
5.3.1. Настройка BIOS'a.....	55
5.3.2. Инсталляция Aprta XFS.....	55
5.3.3. Особенности настройки киосков NCR.....	55
5.4. Банкомат «Diebold Opteva» (ОС Windows XP).....	56
5.4.1. Настройка BIOS'a.....	56
5.4.2. Дополнительная информация перед началом проливки образа.....	56
5.4.3. Установка драйверов устройств и новых версий Firmware.....	56
5.4.4. Administrator Account.....	56
5.4.5. Установка дополнений.....	57
5.4.6. Настройка Agilis Configuration Utility (ACU).....	57
5.4.7. Настройка утилиты диагностики.....	57
5.4.8. Настройка типа бумаги чекового принтера.....	58
5.4.9. Настройка номиналов и валют кассет.....	58
5.4.10. Установка и настройка «Agilis XFS» v.3.11.1.....	58
5.5. УС «WINCOR», работающее с нижним уровнем CSC-W32 и ProBase (ОС Windows XP).....	58
5.5.1. Установка нижнего уровня CSC-W32 или ProBase.....	58
5.5.2. Настройка кассет диспенсера.....	59
5.6. УС «Nautilus Hyosung».....	59

5.6.1. Настройка BIOS'a	59
5.6.2. Драйвера устройств	59
5.7. УС «Quantum», «Discovery» (OC Windows XP)	59
5.7.1. Драйвера устройств	59
5.8. УС, работающие с диспенсером монет «MoneyControlPaylinkUSB»	60
5.9. УС «OmniKassa» (OC Windows XP)	60
5.10. УС «DORS» (OC Windows XP)	60
5.11. УС АДМ «Mobile» (OC Windows 10)	60
6. Подготовка к установке ПО «TellME»	61
6.1. Установка драйверов	61
6.1.1. Установка драйверов мультипортовой платы (OC Windows XP)	61
6.1.2. Установка драйвера USB-клавиатуры (ZT-588, ZT-598) (OC Windows XP)	61
6.1.3. Настройка клавиатуры ZT-599-E20-H13-SYS для переключения языков ввода (OC Windows XP)	63
6.1.4. Установка драйвера HardLock/HASP	63
6.2. Деинсталляция драйвера чекового принтера «Custom VKP80»	64
6.3. Настройка компоненты «TellME Unified Agent» для работы со сторонними системами мониторинга банков	65
6.4. Сохранение до 63 кодов операторов при переустановке ПО «TellME»	66
6.5. Сохранение до 500 кодов операторов при переустановке ПО «TellME»	66
6.6. Сохранение кодов операторов при деинсталляции ПО «TellME» v.2.90.00.00.1007	67
6.7. Деинсталляция ПО «TellME» v.2.86.06.00.XXXX и выше	67
6.8. Деинсталляция ПО «TellME» более ранних версий (до v.2.86.06.00.XXXX)	67
7. Установка ПО «TellME» (варианты установок)	68
7.1. Установка ПО «TellME» базовой версии	68
7.2. Установка Обновлений к ПО «TellME»	69
7.3. Стандартная установка	70
7.4. Установка без ключа HardLock/HASP	70
7.5. Использование файла ответов для удаленной установки	70
7.6. Удаленная установка ПО «TellME» в «тихом» режиме	71
7.6.1. Подготовка комплекта автоматической установки ПО «TellME»	71
7.6.2. Описание параметров скрипта автоматической установки	71
7.6.3. Запуск процедуры установки в «тихом» режиме	72
7.6.4. Завершение установки в «тихом» режиме	73
7.7. Дополнительные ключи установщика	73
7.8. Удаленная установка Обновлений	75
7.8.1. Установка с правами администратора	75
7.8.2. Установка без авторизации пользователя ОС	76
7.9. Автоматический импорт конфигурации в «тихом» режиме	77
8. Завершающие операции	78
8.1. Операции по обеспечению безопасности	78
8.2. Ввод УС в эксплуатацию	78
8.3. Установка автоматического запуска ПО «TellME»	78
8.4. Общие рекомендации по перезагрузке ОС Windows	79
9. Список изменений документа	80

1. ВВЕДЕНИЕ

1.1. Назначение

Программное обеспечение для устройств самообслуживания «TellME» — программное обеспечение, предназначенное для банкоматов и терминалов современных торговых марок: «NCR», «Wincor Nixdorf», «Diebold», «HyoSung Nautilus», «SFOUR», «DORS», «Quantum», «Discovery», ЗАО «НОВЫЙ ГОРОД», а также других производителей устройств самообслуживания. Возможна установка и эксплуатация «TellME» на монетоприемных устройствах «ScanCoin» и «Quantum», а так же автоматизированных депозитных машинах «GRG» и «ADM Mobile».

Состав оборудования и версии прошивок, с которыми поставляются УС, могут отличаться, поэтому необходимо уточнять возможность поддержки конкретной модели УС при запуске серии новых устройств в эксплуатацию, обратившись в компанию АО «СмартКард-Сервис».

Программное обеспечение «TellME» работает с банкоматами/терминалами NCR, Diebold, Hyo-sung Nautilus и GRG через нижний уровень XFS (от производителя).

Задачами данного ПО являются:

- реализация возможности обслуживания банковских карт (в первую очередь международных — VISA, Eurocard/MasterCard и т.д.);
- наиболее полная реализация возможностей вышеназванных устройств по обслуживанию банковских микропроцессорных карт НПС МИР, включая работу в бесконтактном режиме;
- на базе ПО «TellME» возможна организация приема безналичных и наличных платежей (дополнительная опция);
- обеспечение устойчивой и безопасной работы устройств в режимах обслуживания клиента, технического обслуживания, инкассации;
- реализация графического интерфейса и стандартных печатных форм (чеков) на русском, английском и любом другом языке по запросу клиента;
- организация цифрового видеонаблюдения за действиями клиента с поддержкой из режима оператора УС.

1.2. Требования к программному и аппаратному обеспечению

См. требования производителей используемой ОС и нижнего уровня XFS.

1.3. Требования к программному обеспечению производителя уровня XFS

Приведены в документе «Требования к аппаратному и программному обеспечению, с которым работает ПО «TellME»» для соответствующей версии ПО «TellME» (документ поставляется с комплектом документации к каждой версии ПО «TellME» или Обновления).

2. НАСТРОЙКА ОС WINDOWS XP

Установка ОС Windows XP производится согласно документации производителя УС.

Внимание!

Настройки ОС Windows XP, перечисленные в разделе «2. Настройка ОС Windows XP» выполняются пользователем с правами администратора на данном компьютере, после установки ОС Windows XP и до инсталляции ПО «TellME»

Настройка политики безопасности подробно описана в документе «Инструкция по настройке политики безопасности ОС Windows».

2.1. Региональные настройки

Для выбора региона необходимо выбрать пункт стартового меню: «Start» => «Settings» => «Control Panel» => «Regional and Language Options», вкладка «Regional Options».

1. В разделе «Standards and Formats» выберите русский стандарт («Russian») представления чисел, валют, дат и времени, в разделе «Location» также выберите «Russian».

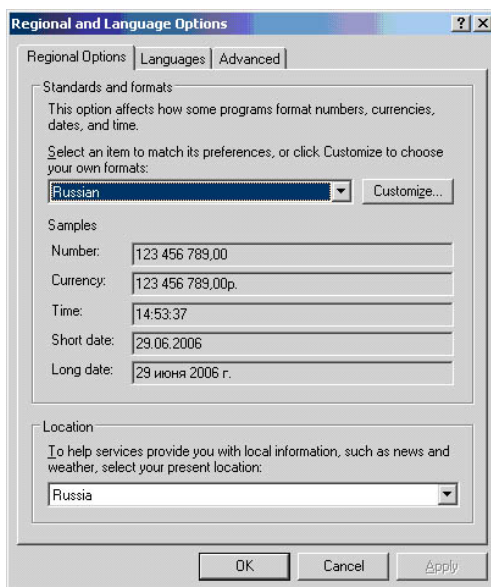
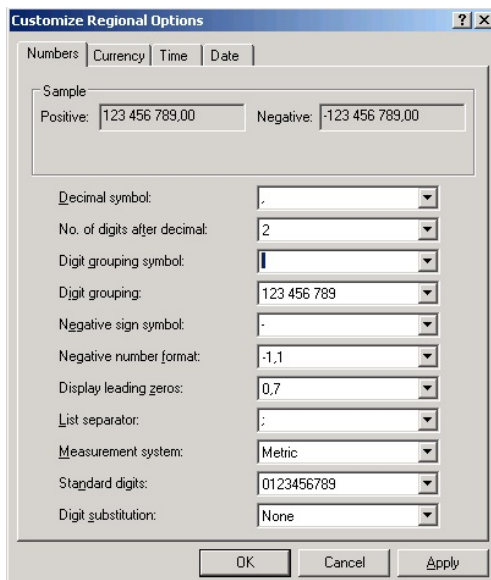


Рис. 1. Окно «Regional and Language Options», вкладка «Regional Options»

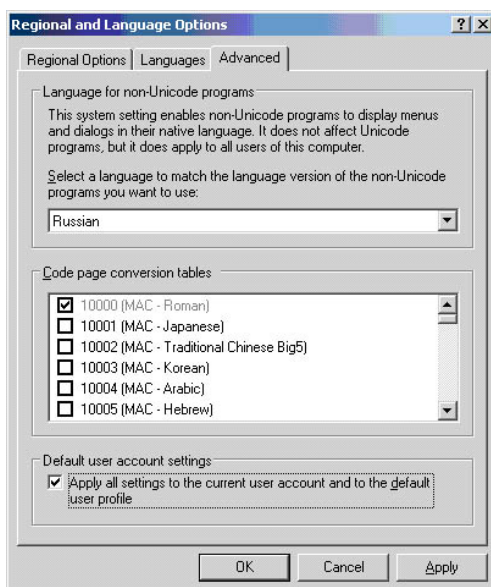
В разделе «*Standards and Formats*» нажмите кнопку «*Customize...*». В появившемся окне «*Customize Regional Options*» на вкладке «*Numbers*» выберите (вбейте) «Пробел» в качестве разделителя групп разрядов («*Digit grouping symbol*») (см. Рuc. 2. Окно «*Customize Regional Options*»).



Рuc. 2. Окно «*Customize Regional Options*»

На вкладке «*Advanced*» в разделе «*Language for non-Unicode programs*» выберите русский язык («*Russian*») для неюникодовых программ.

В разделе «*Default user account settings*» («Параметры для стандартной учетной записи») отметьте опцию «*Apply all settings to the current user account and to the default user profile*» («Применить эти параметры для текущей учетной записи и для стандартного профиля пользователя»).



Рuc. 3. Окно «*Regional and Language Options*», вкладка «*Advanced*»

Внимание!

После выполнения региональных настроек необходимо проверить, что выбран русский язык.

Параметр системного реестра [HKEY_CURRENT_USER\Control Panel\International]
"Locale"="00000419".

Если данный параметр не выставлен в значение «419», то необходимо присвоить параметру значение «419» и **обязательно** перезагрузить ОС!

2. В настройках рабочего стола «*Desktop*» нажмите кнопку «*Customize Desktop...*».



Рис. 4. Окно «*Display Properties*», вкладка «*Desktop*»

В открывшемся окне «*Desktop Item*» уберите флажок «*Run Desktop Cleanup Wizard every 60 days*».

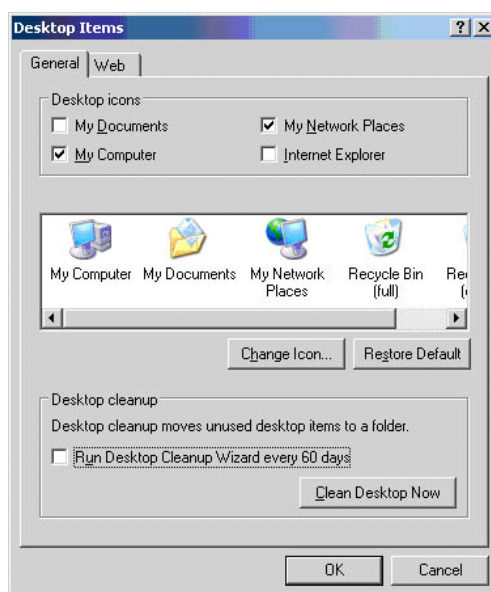


Рис. 5. Окно «*Desktop Items*»

3. Уберите «*Screen Saver*», а также на вкладке «*Power Options Properties*» настройте параметры как показано на рис. ниже.

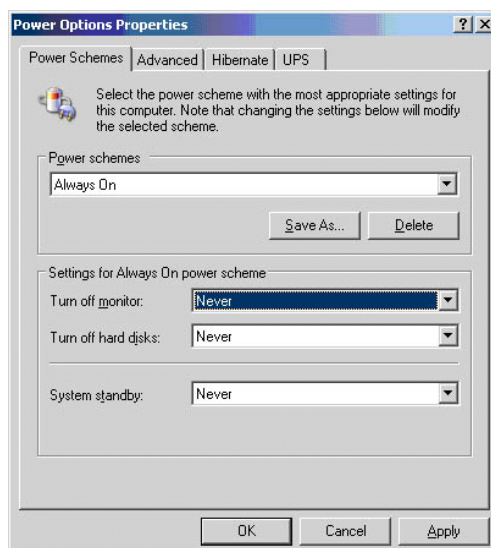


Рис. 6. Окно «Power Options Properties»

4. Запустите «Security Center» и отключите нотификацию всех предупреждений в разделе «Change the way Security Center alerts me»

3. Выполните «Start» => «Settings» => «Control Panel» => «Security Center» («Пуск» => «Настройка» => «Панель управления» => «Центр обеспечения безопасности»).

Выберите «Change the way Security Center alerts me» («Изменить способ оповещений Центром обеспечения безопасности») и снимите все «галочки» в окне «Alert Settings» («Способ оповещения»).



Рис. 7. Окно «Alert Settings»

2.2. Настройка размера файла подкачки

Для обеспечения устойчивой и стабильной работы ОС Windows XP необходимо настроить размер файла подкачки, который используется в работе ПО. Для этого выберите пункт меню «Start» => «Settings» => «Control Panel» => «System», вкладка «Advanced».

В разделе «Performance» выберите «Settings» («Установки») используемой и виртуальной памяти.

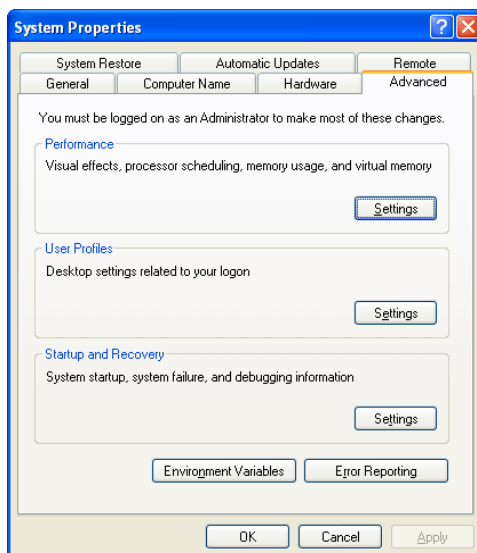


Рис. 8. Окно «System Properties»,
вкладка «Advanced»

На вкладке «Advanced» выберите «Change» («Изменить») размера файла подкачки.

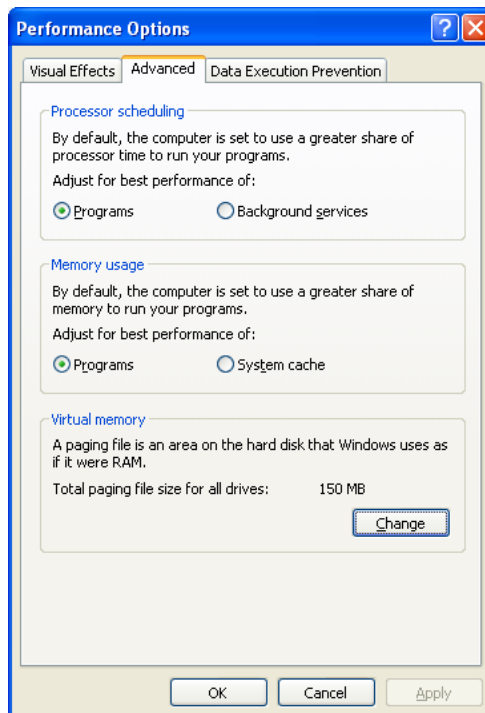


Рис. 9. Окно «Performance Options», вкладка «Advanced»

В окне «Virtual Memory» выберите «System managed size» («Размер по выбору системы») системное управление размером файла подкачки и нажмите кнопку «Set».

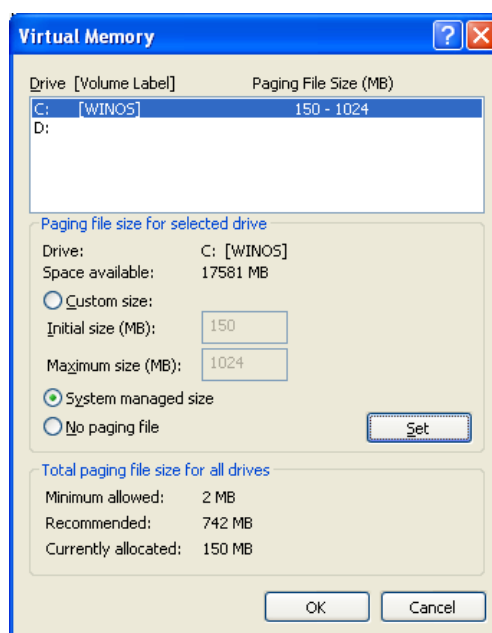


Рис. 10. Окно «Virtual Memory»

После этого система будет автоматически выбирать необходимый размер файла подкачки в процессе работы.

2.3. Настройка звуковой системы индикации на терминалах

Только для **WEPOS 1.0 (Windows Embedded for Point of Service)**:

Для воспроизведения звуков при нажатии кнопок на криптоклавиатуре, на экране TouchScreen или с помощью функциональных кнопок необходимо произвести настройки ОС.

Настройки можно осуществить двумя способами, в зависимости от установленных прав пользователя.

Для пользователей с правами администратора из комплекта ПО «TellME» начиная с Обновления №1 (v.2.90.01.00.2008) к версии 2.90.00.00.1007:

- скопируйте все файлы из директории UTIL\kiosk\media в папку на жестком диске терминала C:\WINDOWS\Media;
- пролейте файл UTIL\kiosk\registry\sound.reg.

Внимание!

В более ранних версиях ПО «TellME» для пользователя с правами администратора настройка воспроизведения звуков осуществляется автоматически при выборе модели терминала

Для обычного пользователя с ограниченными правами (если этот пользователь является текущим) необходимо изменить настройки звуковой схемы, для этого:

- затем скопируйте файлы из директории UTIL\kiosk\media и пролейте файл sound.reg, аналогично настройкам для пользователя с правами администратора (см. выше).

Для обычного пользователя с ограниченными правами (если пользователь создается впервые) проливать файл sound.reg НЕ требуется, необходимо выполнить только следующие настройки:

- из комплекта ПО «TellME» начиная с Обновления №1 (v.2.90.01.00.2008) к версии 2.90.00.00.1007 скопируйте файл UTIL\winxp_wpos_config\NTUSER.DAT в папку на жестком диске терминала C:\Documents and Settings\Default User (файл NTUSER.DAT необходимо заменить);

- затем скопируйте файлы из директории UTIL\kiosk\media, аналогично настройкам для пользователя с правами администратора (см. выше).

2.4. Настройка кэширования записей системного диска

Для того чтобы разрешить кэширование записей системного диска откройте окно «Properties» («Свойства») системного диска, а затем вкладку «Hardware» («Оборудование»). Выберите системный диск и нажмите кнопку «Properties» («Свойства») (см. Рис. 11. Окно свойств системного диска, вкладка «Hardware» («Оборудование»)).

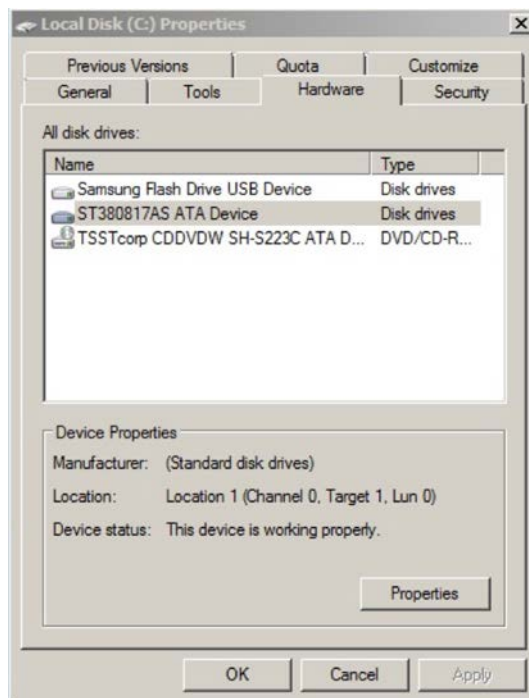


Рис. 11. Окно свойств системного диска, вкладка «Hardware» («Оборудование»)

В окне «Properties» («Свойства») откройте вкладку «Policies» («Политика») и разрешите кэширование записей для системного диска, отметив галочкой «Enable write caching on the device» («Разрешить кэширование записей для системного диска») (см. Рис. 12. Окно «Properties» («Свойства»), вкладка «Policies» («Политика»)).

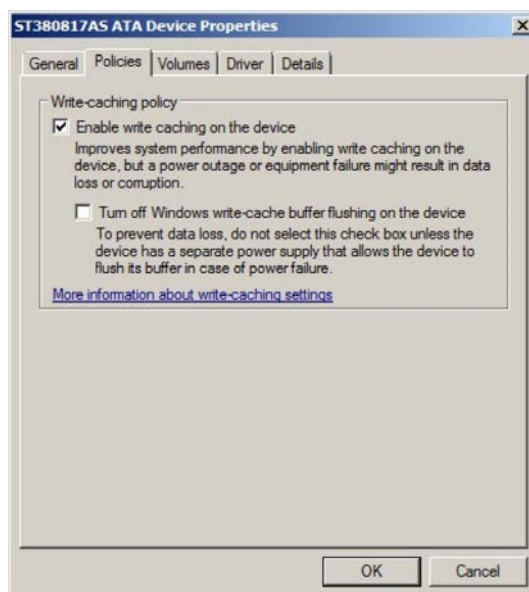


Рис. 12. Окно «Properties» («Свойства»), вкладка «Policies» («Политика»)

3. НАСТРОЙКА ОС WINDOWS 7

Установка ОС Windows 7 производится согласно документации производителя УС.

Внимание!

Настройки ОС Windows 7, перечисленные в разделе «3. Настройка ОС Windows 7», выполняются пользователем с правами администратора на данном компьютере (см. раздел «3.1. Создание пользователя с правами администратора» настоящего документа), после установки ОС Windows 7 и до инсталляции ПО «TellME»

Все настройки ОС Windows 7 выполняются до инсталляции ПО «TellME» в панели управления «Start» => «Control Panel» («Пуск» => «Панель управления») (см. Рис. 13. Окно «All Control Panel Items» («Все элементы панели управления»)).

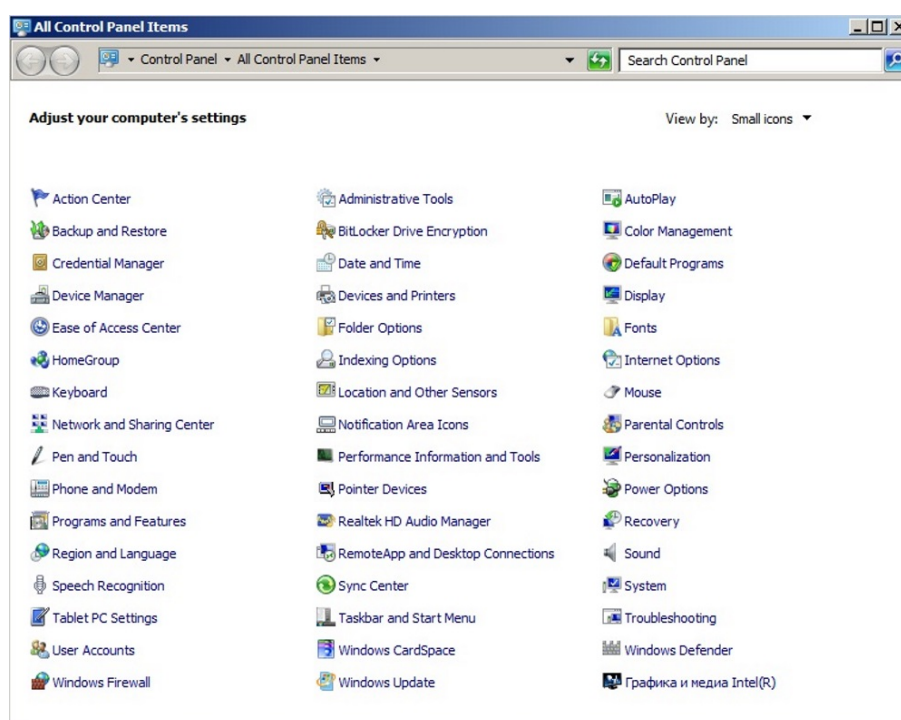


Рис. 13. Окно «All Control Panel Items» («Все элементы панели управления»)

3.1. Создание пользователя с правами администратора

Для активации встроенного пользователя с правами администратора откройте папку «Administrative Tools» и загрузите «Computer Management». Откройте папку «Local Users and Groups» => «Users», выберите встроенного пользователя «Administrator» выполните команду контекстного меню «Properties» (см. Рис. 14. Команда контекстного меню «Properties» («Свойства»)).

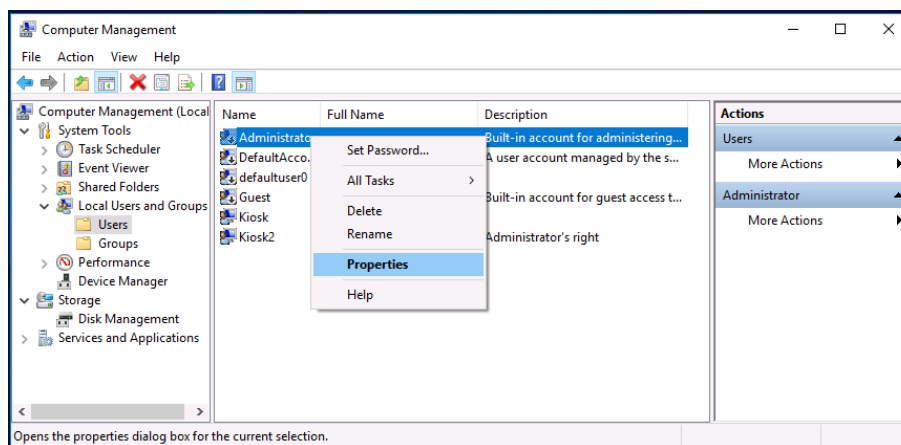


Рис. 14. Команда контекстного меню «Properties» («Свойства»)

В окне «Administrator Properties» («Свойства администратора») разрешите учетную запись администратора, сняв галочку «Account is disabled» («Учетная запись запрещена») и нажмите кнопку «Apply» (см. Рис. 15. Окно «Administrator Properties» («Свойства администратора»)).

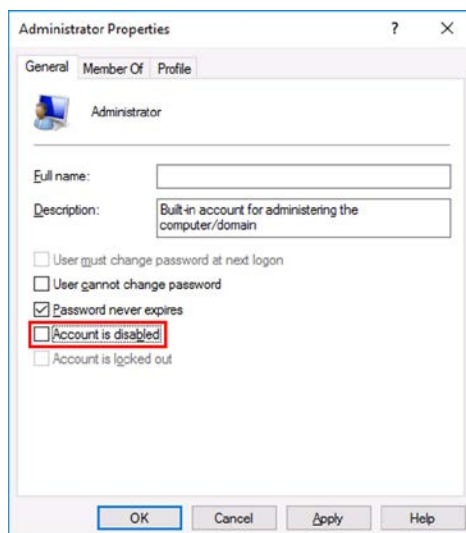


Рис. 15. Окно «Administrator Properties» («Свойства администратора»)

Измените пароль для встроенного администратора с помощью команды контекстного меню «Set Password» («Установить пароль») (необходимо использовать сложные пароли длиной не менее 8 символов) (см. Рис. 16. Окно «Set Password for Administrator» («Установить пароль для администратора»)).

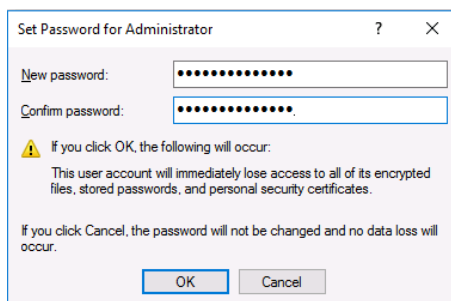


Рис. 16. Окно «Set Password for Administrator» («Установить пароль для администратора»)

После разрешения учетной записи встроенного администратора необходимо войти в систему под его именем и выполнить нижеприведенные настройки ОС Windows 7.

3.2. Настройка автозапуска

Отключите автозапуск для всех носителей и устройств. Для этого в разделе «AutoPlay» («Автозапуск») панели управления снимите галочку «Use AutoPlay for all media and devices» («Использовать автозапуск для всех носителей и устройств») и для всех носителей и устройств выставить значение «Take no action» («Не выполнять никаких действий») (см. Рис. 17. Окно «AutoPlay» («Автозапуск»)).

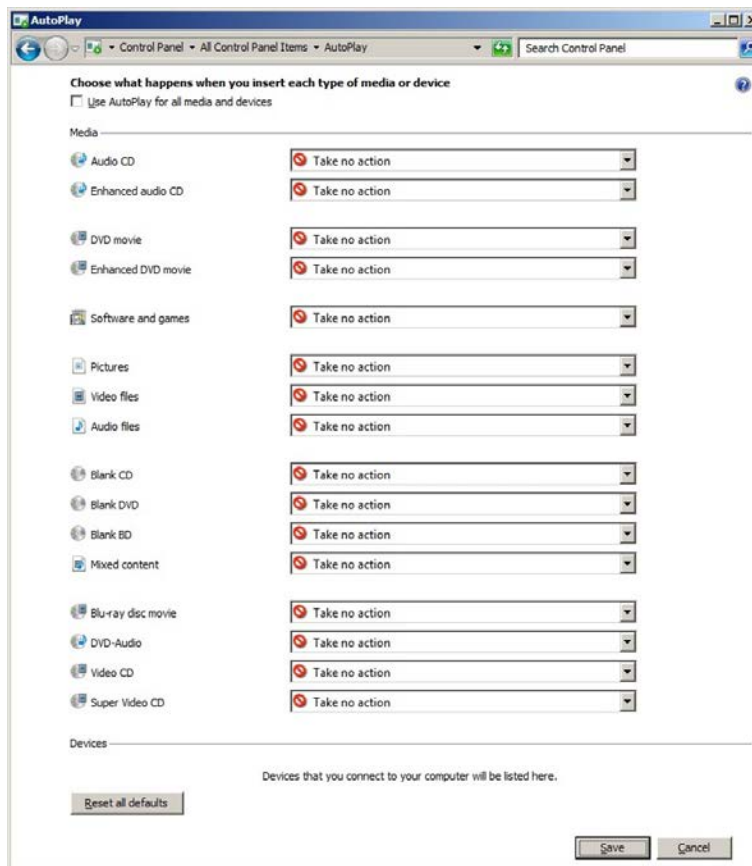


Рис. 17. Окно «AutoPlay» («Автозапуск»)

3.3. Настройка даты и времени

Настройте соответствующий часовой пояс. Для этого в разделе «Date and Time» («Дата и время») панели управления и нажмите кнопку «Change time zone...» («Изменить часовой пояс...») (см. Рис. 18. Окно «Date and Time» («Дата и время»)).



Рис. 18. Окно «Date and Time» («Дата и время»)

В открывшемся окне «Time Zone Settings» («Настройка часового пояса») настройте часовой пояс и нажмите кнопку «OK» (см. Рис. 19. Окно «Time Zone Settings» («Настройка часового пояса»)).

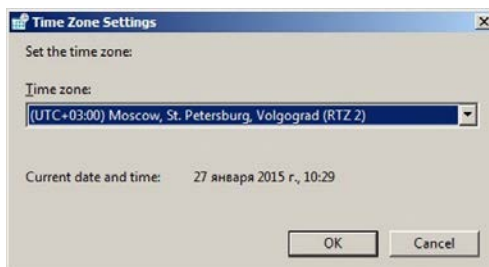


Рис. 19. Окно «Time Zone Settings» («Настройка часового пояса»)

Установите на компьютере УС текущие дату и время. Для этого на вкладке «Date and Time» («Дата и время») нажмите кнопку «Change date and time...» («Изменить дату и время...») (см. Рис. 20. Окно «Date and Time» («Дата и время»)).



Рис. 20. Окно «Date and Time» («Дата и время»)

В открывшемся окне «Date and Time Settings» («Настройка даты и времени») установите текущие дату и время и нажмите кнопку «OK» (см. Рис. 21. Окно «Date and Time Settings» («Настройка даты и времени»)).



Рис. 21. Окно «Date and Time Settings» («Настройка даты и времени»)

Отключите синхронизацию с Интернет-сервером. Для этого в окне «Date and Time» («Дата и время») перейдите на вкладку «Internet Time» («Время интернет-сервера») и нажмите кнопку «Change settings...» («Изменить настройки...») и нажмите кнопку «ОК» (см. Рис. 22. Окно «Date and Time» («Настройка даты и времени»), вкладка «Internet Time» («Время Интернет-сервера»)).



Рис. 22. Окно «Date and Time» («Настройка даты и времени»),
вкладка «Internet Time» («Время Интернет-сервера»)

В открывшемся окне «Internet Time Settings» («Настройки времени Интернет-сервера») отключите синхронизацию с Интернет-сервером, убрав галочку «Synchronize with an Internet time server» («Синхронизировать со временем Интернет-сервера») и нажмите кнопку «ОК» (см. Рис. 23. Окно «Internet Time Settings» («Настройки времени Интернет-сервера»)).

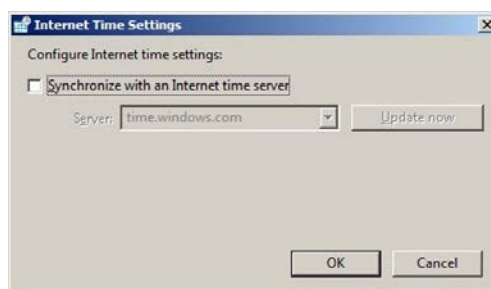


Рис. 23. Окно «Internet Time Settings»
 («Настройки времени Интернет-сервера»)

3.4. Настройка локальной сети

Для настройки локальной сети в разделе «Network and Sharing Center» («Центр управления сетями и общим доступом») панели управления и выберите «Local Area Connection» («Подключение по локальной сети») (см. Рис. 24. Окно «Network and Sharing Center» («Центр управления сетями и общим доступом»)).

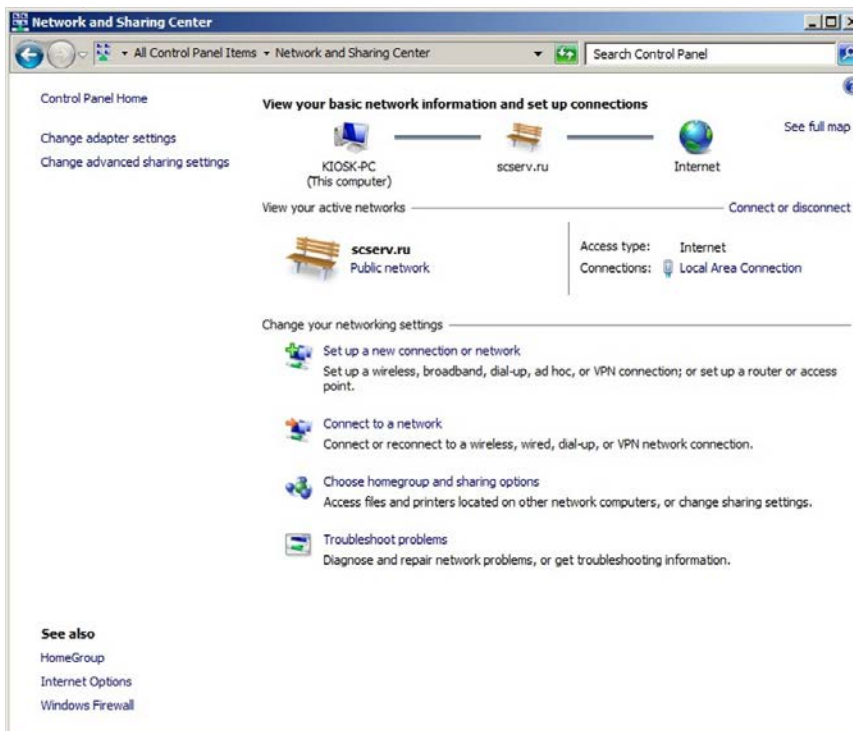


Рис. 24. Окно «Network and Sharing Center»
(«Центр управления сетями и общим доступом»)

В открывшемся окне «Local Area Connection Status» («Подключение по локальной сети») вкладка «General» («Общие») нажмите кнопку «Properties» («Свойства») (см. Рис. 25. Окно «Local Area Connection Status» («Подключение по локальной сети»), вкладка «General» («Общие»)).

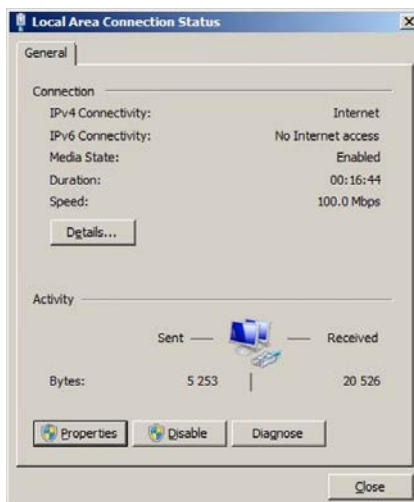


Рис. 25. Окно «Local Area Connection Status»
(«Подключение по локальной сети»), вкладка «General» («Общие»)

В окне «Local Area Connection Properties» («Состояние — подключение по локальной сети») на вкладке «Network» («Сеть») в разделе «This connection uses the following items» («Отмеченные компоненты используются этим подключением») выберите «Internet Protocol Version 4 (TCP/IPv4)» (см. Рис. 26. Окно «Local Area Connection Properties» («Состояние — подключение по локальной сети»), вкладка «Network» («Сеть»)).

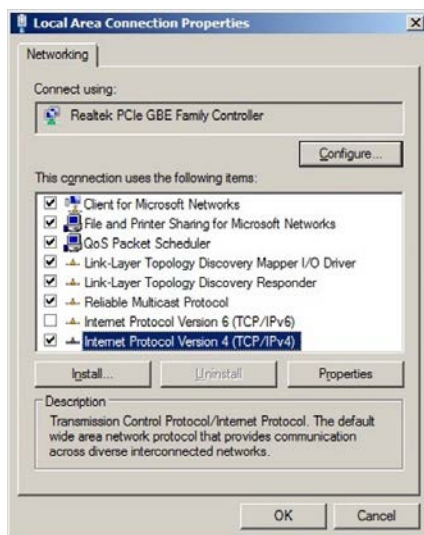


Рис. 26. Окно «Local Area Connection Properties» («Состояние — подключение по локальной сети»), вкладка «Network» («Сеть»)

В окне «Internet Protocol Version 4 (TCP/IPv4) Properties» («Свойства: Протокол Интернета версии 4 (TCP/IPv4)») на вкладке «General» («Общие») введите локальные сетевые настройки и нажмите кнопку «ОК» (см. Рис. 27. Окно «Internet Protocol Version 4 (TCP/IPv4) Properties» («Свойства: Протокол Интернета версии 4 (TCP/IPv4)»), вкладка «General» («Общие»)).

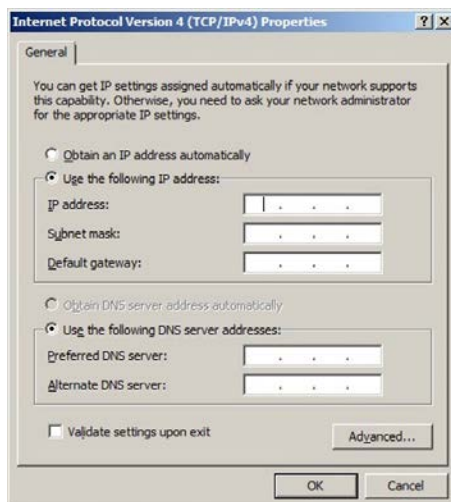


Рис. 27. Окно «Internet Protocol Version 4 (TCP/IPv4) Properties» («Свойства: Протокол Интернета версии 4 (TCP/IPv4)»), вкладка «General» («Общие»)

3.5. Настройка визуальных эффектов

При настройке визуальных эффектов в разделе «Personalization» («Персонализация») панели управления для увеличения быстродействия рекомендуется установить тему «Windows Classic» (см. Рис. 28. Окно «Personalization» («Персонализация»)).

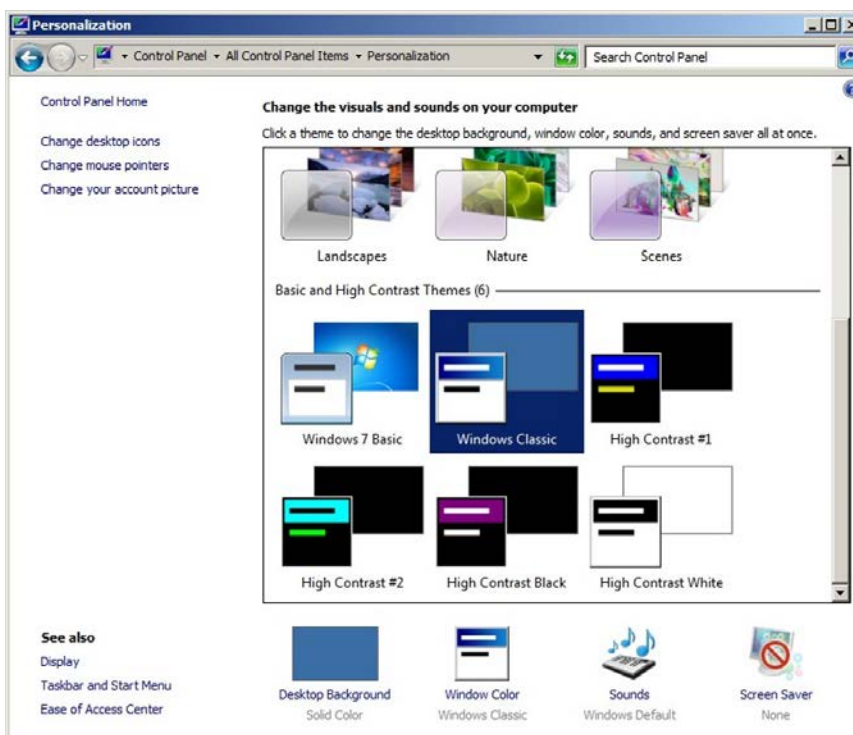


Рис. 28. Окно «Personalization» («Персонализация»)

3.6. Настройка разрешения экрана

При использовании бизнес-приложения «NDC» рекомендуется устанавливать такое же разрешение экрана, как и разрешение графических файлов используемых в клиентской сессии.

Во всех остальных случаях в разделе «Display» => «Screen Resolution» («Экран» => «Разрешение экрана») рекомендуемое разрешение экрана 1024x768 (см. Рис. 29. Окно «Screen Resolution» («Настройки экрана»)).

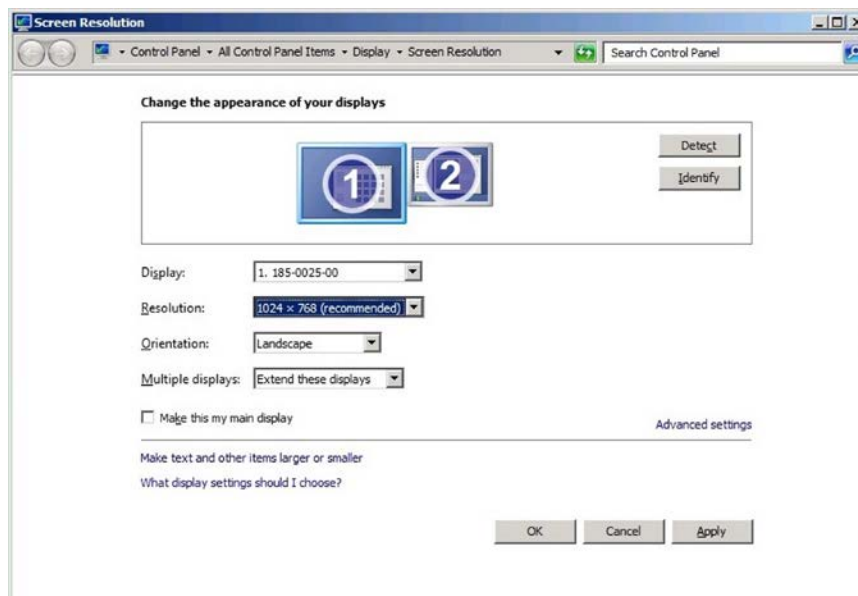


Рис. 29. Окно «Screen Resolution» («Настройки экрана»)

3.7. Настройка управления электропитанием

В разделе «Power Options» («Электропитание») панели управления и выберите «Create a power plan» («Создать план электропитания») (см. Рис. 30. Окно «Power Options» («Электропитание»)).

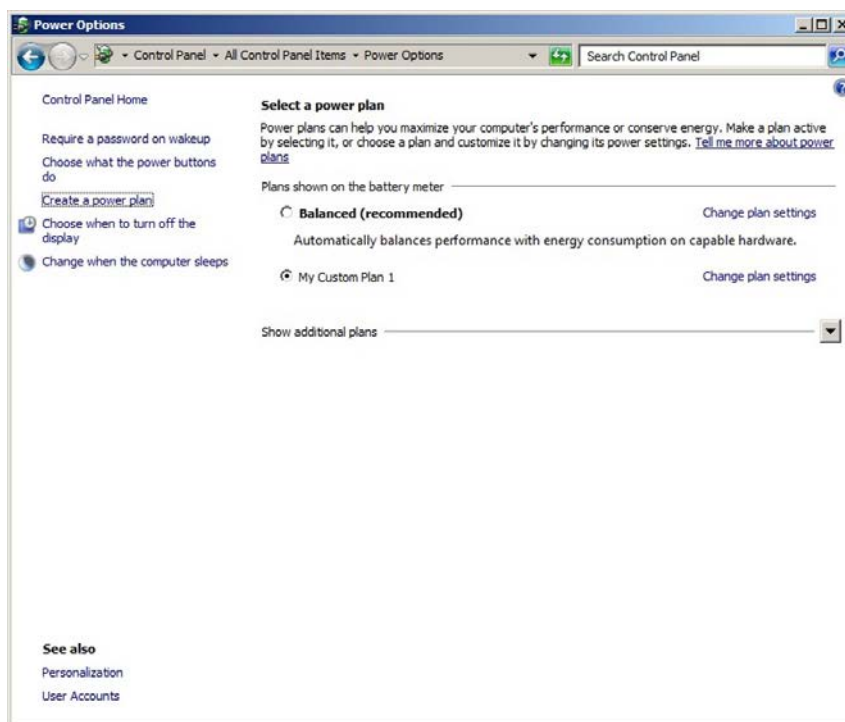


Рис. 30. Окно «Power Options» («Электропитание»)

В открывшемся окне «Create a Power Plan» («Создать план электропитания») возьмите за основу план электропитания «High performance» («Высокая производительность»), введите новое название плана электропитания — «SCS» и нажмите кнопку «Next» («Далее») (см. Рис. 31. Окно «Create a Power Plan» («Создать план электропитания»)).

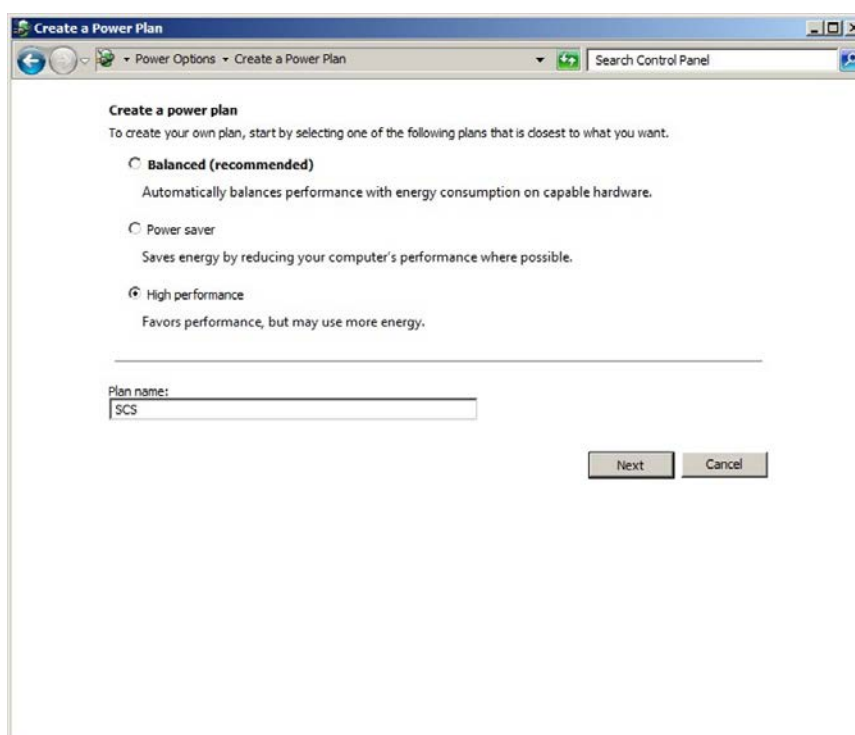


Рис. 31. Окно «Create a Power Plan» («Создать план электропитания»)

В открывшемся окне «Change settings for the plan: SCS» («Изменить параметры для плана: SCS») выберите параметры для спящего режима и дисплея компьютера.

Для параметра «Turn off the display» («Отключать монитор»):

- при работе от батареи «Never» («Никогда»);

- при работе от сети «Never» («Никогда»).

Для параметра «Put the computer to sleep» («Переводить компьютер в спящий режим»):

- при работе от батареи «Never» («Никогда»);
- при работе от сети «Never» («Никогда»).

После задания необходимых параметров для создания плана электропитания «SCS» нажмите клавишу «Create» («Создать») (см. Рис. 32. Окно «Change settings for the plan: SCS» («Измените параметры для плана: SCS»)).

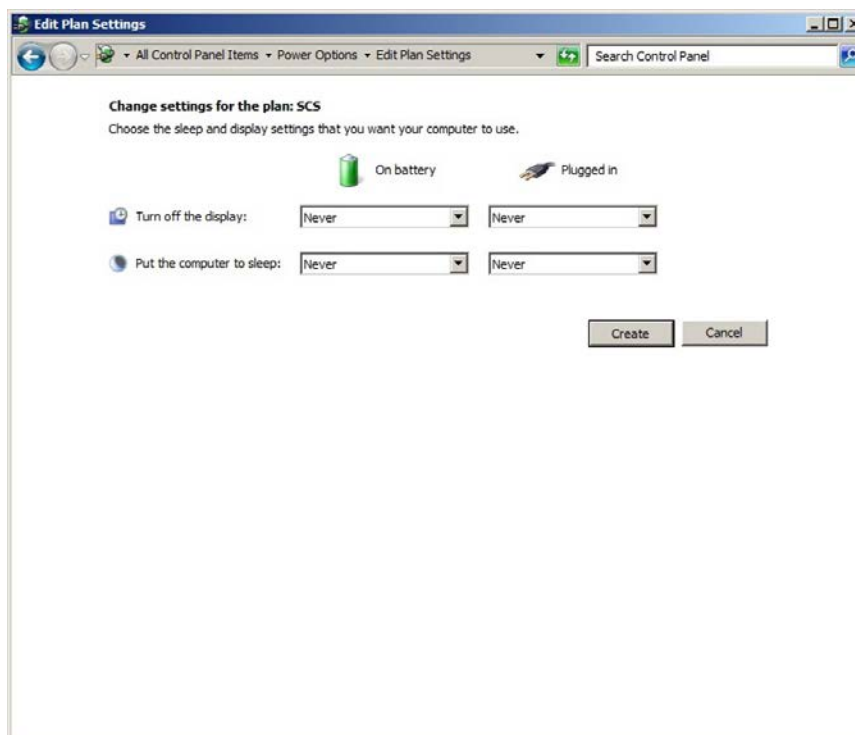


Рис. 32. Окно «Change settings for the plan: SCS»
(«Измените параметры для плана: SCS»)

В окне «Change settings for the plan: SCS» («Измените параметры для плана: SCS») для изменения дополнительных параметров плана электропитания «SCS» нажмите «Change advanced power settings» («Изменить дополнительные параметры питания») (см. Рис. 33. Окно «Change settings for the plan: SCS» («Измените параметры для плана: SCS»), «Change advanced power settings» («Изменить дополнительные параметры питания»)).

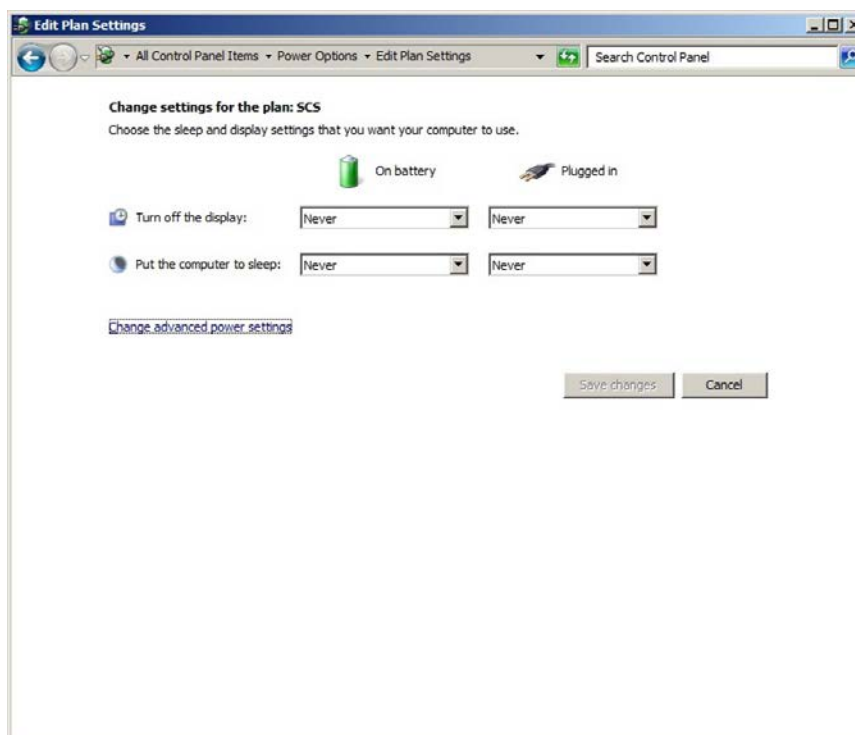


Рис. 33. Окно «Change settings for the plan: SCS» («Измените параметры для плана: SCS»), «Change advanced power settings» («Изменить дополнительные параметры питания»)

В окне «Power Options» («Параметры электропитания») в разделе «SCS» установите параметры «Require a password on wakeup» («Требовать введение пароля при пробуждении») при подключении компьютера от ИБП и от сети в значение «No» («Нет»).

В разделе «Hard disk» («Жесткий диск») установить параметры «Turn off hard disk after» («Отключать жесткий диск через») при подключении компьютера от ИБП и от сети в значение «Never» («Никогда») (см. Рис. 34. Окно «Power Options» («Параметры электропитания»), раздел «SCS» и раздел «Hard disk» («Жесткий диск»)).

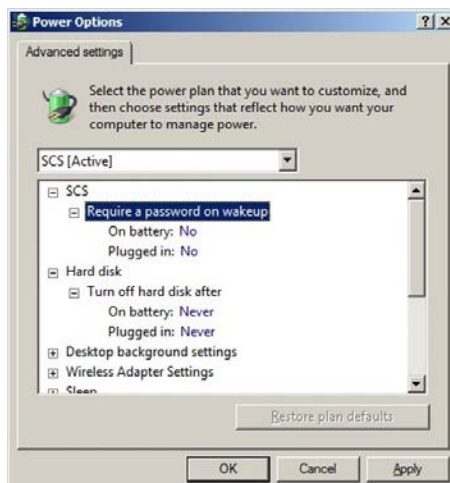


Рис. 34. Окно «Power Options» («Параметры электропитания»), раздел «SCS» и раздел «Hard disk» («Жесткий диск»)

В окне «Power Options» («Параметры электропитания») в разделе «Sleep» («Сон») установите параметры «Sleep after» («Сон после») при подключении компьютера от ИБП и от сети в значение «Never» («Никогда»).

В этом же разделе «Sleep» («Сон») установить параметры «Allow wake timers» («Разрешить таймеры пробуждения») при подключении компьютера от ИБП и от сети в значение «Disable» («За-»

претить») (см. Рис. 35. Окно «Power Options» («Параметры электропитания»), раздел «Sleep» («Сон»)).



Рис. 35. Окно «Power Options» («Параметры электропитания»), раздел «Sleep» («Сон»)

В окне «Power Options» («Параметры электропитания») в разделе «USB settings» («Параметры USB») установите параметры «USB selective suspend setting» («Параметр временного отключения USB-порта») при подключении компьютера от ИБП и от сети в значение «Disable» («Запрещено») (см. Рис. 36. Окно «Power Options» («Параметры электропитания»), раздел «USB settings» («Параметры USB»)).

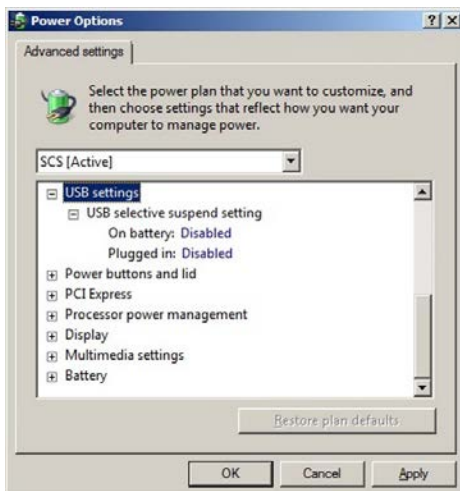


Рис. 36. Окно «Power Options» («Параметры электропитания»), раздел «USB settings» («Параметры USB»)

В окне «Power Options» («Параметры электропитания») в разделе «Display» («Экран») установите параметры «Turn off display after» («Отключать дисплей через») при подключении компьютера от ИБП и от сети в значение «Never» («Никогда») (см. Рис. 37. Окно «Power Options» («Параметры электропитания»), раздел «Display» («Экран»)).



Рис. 37. Окно «Power Options» («Параметры электропитания»), раздел «Display» («Экран»)

После настройки дополнительных параметров для плана электропитания «SCS» нажмите кнопку «OK».

3.8. Настройка языка и региональных стандартов

В разделе «Region and Language» («Язык и региональные стандарты») панели управления в окне «Region and Language» («Язык и региональные стандарты») на вкладке «Formats» («Форматы») выберите русский стандарт «Russian (Russia)» представления чисел, валют, дат и времени (см. Рис. 38. Окно «Region and Language» («Язык и региональные стандарты»), вкладка «Formats» («Форматы»)).

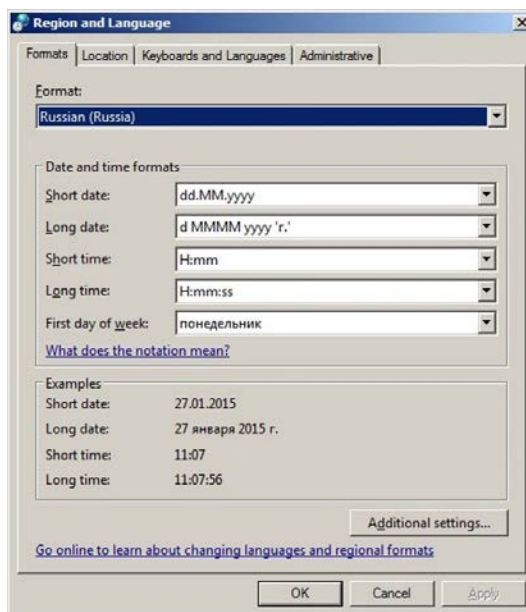


Рис. 38. Окно «Region and Language» («Язык и региональные стандарты»), вкладка «Formats» («Форматы»)

В окне «Region and Language» («Язык и региональные стандарты») на вкладке «Location» («Расположение») выберите текущее расположение «Current location» — «Russia» («Россия») (см. Рис. 39. Окно «Region and Language» («Язык и региональные стандарты»), вкладка «Location» («Расположение»)).

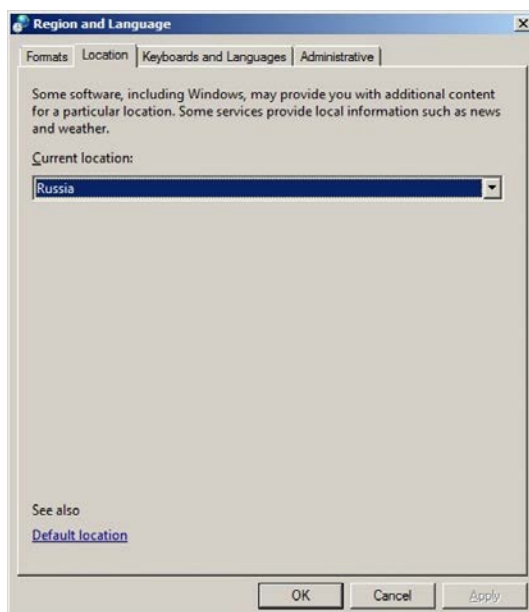


Рис. 39. Окно «Region and Language» («Язык и региональные стандарты»), вкладка «Location» («Расположение»)

На вкладке «Administrative» («Дополнительно») в окне «Region and Language» («Язык и региональные стандарты») нажмите кнопку «Change system locale...» («Изменить язык системы...») (см. Рис. 40. Окно «Region and Language» («Язык и региональные стандарты»), вкладка «Administrative» («Дополнительно»)).

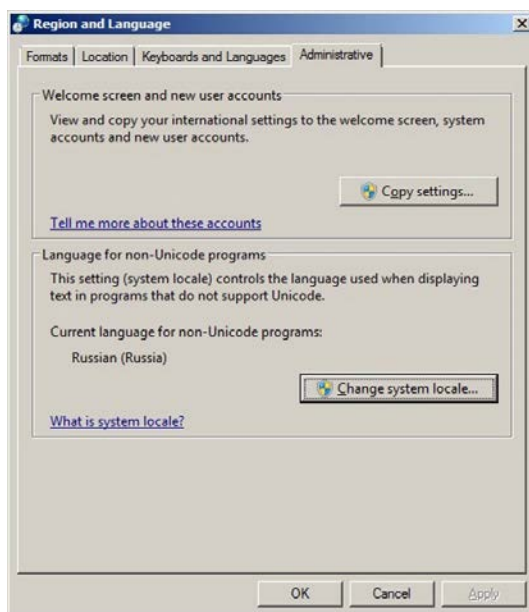


Рис. 40. Окно «Region and Language» («Язык и региональные стандарты»), вкладка «Administrative» («Дополнительно»)

В окне «Region and Language Settings» («Язык и региональные стандарты») выберите текущий язык системы («Current system locale») и нажмите кнопку «OK» (см. Рис. 41. Окно «Region and Language Settings» («Язык и региональные стандарты»)).



Рис. 41. Окно «Region and Language Settings»
(«Язык и региональные стандарты»)

В окне «Region and Language» («Язык и региональные стандарты») на вкладке «Administrative» («Дополнительно») нажмите кнопку «Copy settings...» («Копировать параметры...») (см. Рис. 42. Окно «Region and Language» («Язык и региональные стандарты»), вкладка «Administrative» («Дополнительно»)).

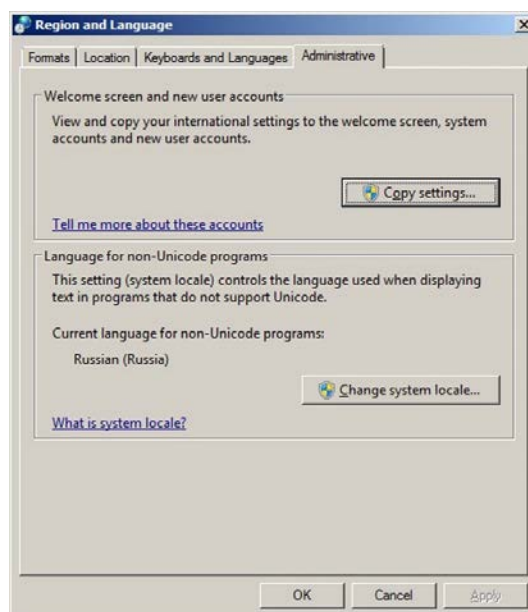


Рис. 42. Окно «Region and Language» («Язык и региональные стандарты»),
вкладка «Administrative» («Дополнительно»)

В открывшемся окне «Welcome screen and new accounts settings» («Параметры экрана и учетных записей нового пользователя») в разделе «Copy your current settings for:» («Копировать текущие параметры в:») отметьте галочкой «Welcome screen and system accounts» («Экран приветствия и системные учетные записи») и «New user accounts» («Новые учетные записи пользователей») и нажмите кнопку «OK» (см. Рис. 43. Окно «Welcome screen and new accounts settings» («Параметры экрана и учетных записей нового пользователя»)).

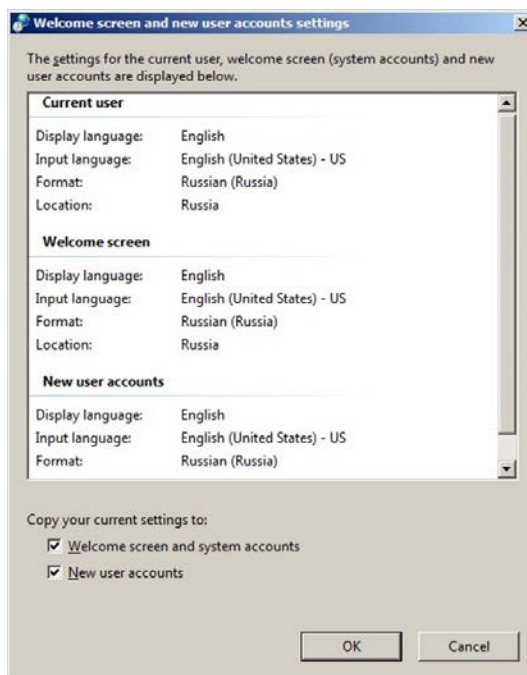


Рис. 43. Окно «Welcome screen and new accounts settings»
(«Параметры экрана и учетных записей нового пользователя»)

Внимание!

После выполнения региональных настроек необходимо проверить, что выбран русский язык.

Параметр системного реестра [HKEY_CURRENT_USER\Control Panel\International]
"Locale"="00000419".

Если данный параметр не выставлен в значение «419», то необходимо присвоить параметру значение «419» и **обязательно** перезагрузить ОС!

3.9. Настройка размера файла подкачки

Для обеспечения устойчивой и стабильной работы ОС Windows 7 необходимо настроить размер файла подкачки, который используется в работе ПО. Для этого выберите пункт меню «Start» => «Control Panel» => «System» => «Advanced System Settings», вкладка «Advanced».

В разделе «Performance» выберите «Settings» («Установки») используемой и виртуальной памяти.

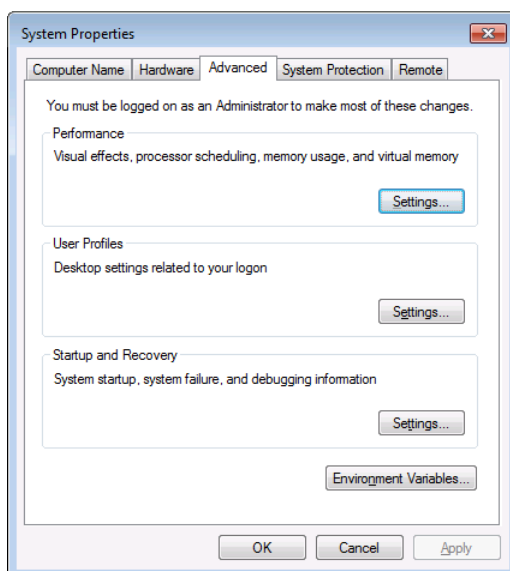


Рис. 44. Окно «System Properties»,
вкладка «Advanced»

На вкладке «Advanced» выберите «Change» («Изменить») размера файла подкачки.

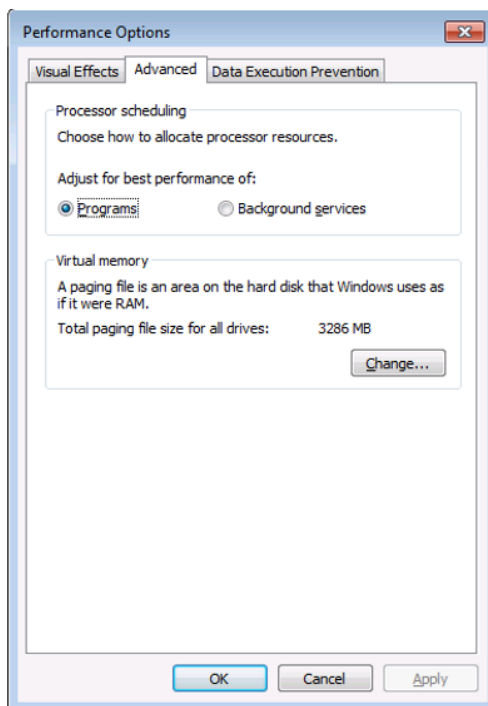


Рис. 45. Окно «Performance Options»,
вкладка «Advanced»

В окне «Virtual Memory» выберите «System managed size» («Размер по выбору системы») системное управление размером файла подкачки и нажмите кнопку «Set».

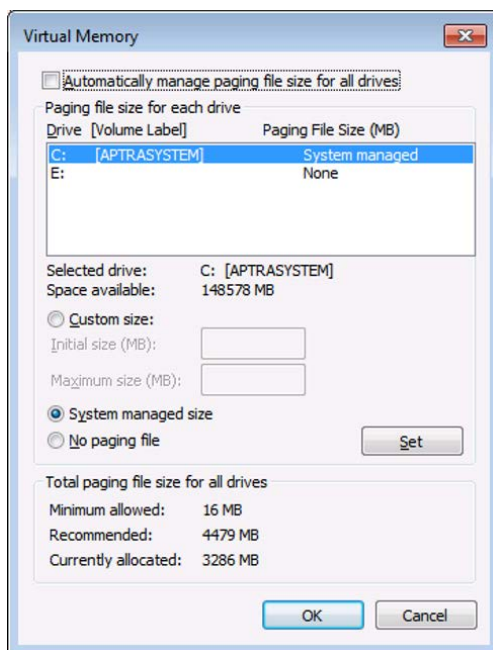


Рис. 46. Окно «Virtual Memory»

После этого система будет автоматически выбирать необходимый размер файла подкачки в процессе работы.

3.10. Настройка Firewall

Для отключения брандмауэра Windows («Windows Firewall») и нотификации выберите раздел «Windows Firewall» («Брандмауэр Windows»).

В окне «Help protect your computer with Windows Firewall» («Защитите свой компьютер с помощью брандмауэра Windows») выберите раздел «Turn Windows Firewall on or off» («Включение и отключение брандмауэра Windows») (см. Рис. 47. Окно «Help protect your computer with Windows Firewall»

(«Защитите свой компьютер с помощью брандмауэра Windows»)).

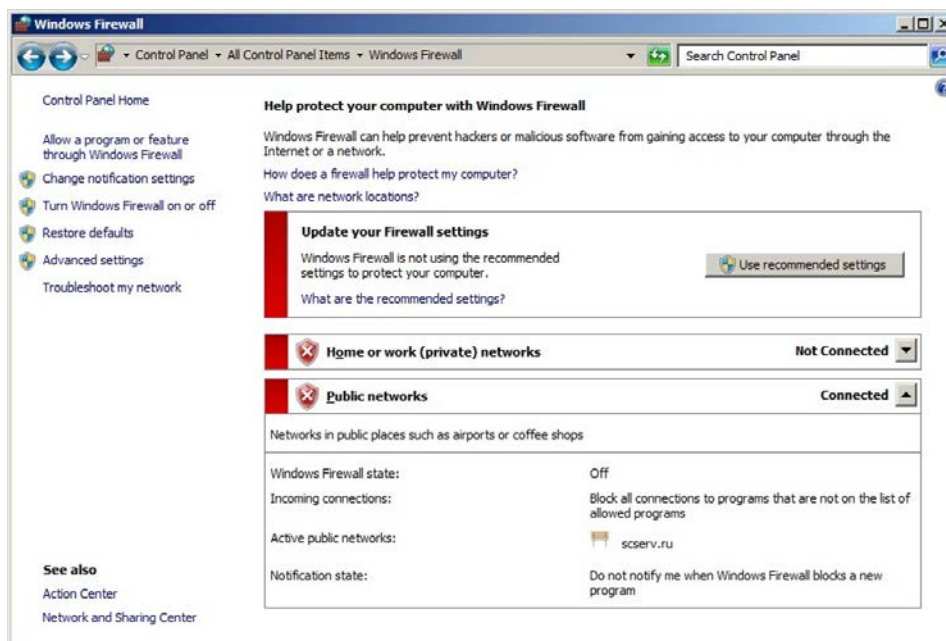


Рис. 47. Окно «Help protect your computer with Windows Firewall»
(«Защитите свой компьютер с помощью брандмауэра Windows»)

В окне «Customize settings for each type of network» («Настройка параметров для каждого типа сети») отключите Windows Firewall для всех типов сетей, нажав «Turn off Windows Firewall (not recommended)» («Отключить брандмауэр Windows (не рекомендуется)»), и нажмите кнопку «ОК» (см. Рис. 48. Окно «Customize settings for each type of network» («Настройка параметров для каждого типа сети»)).

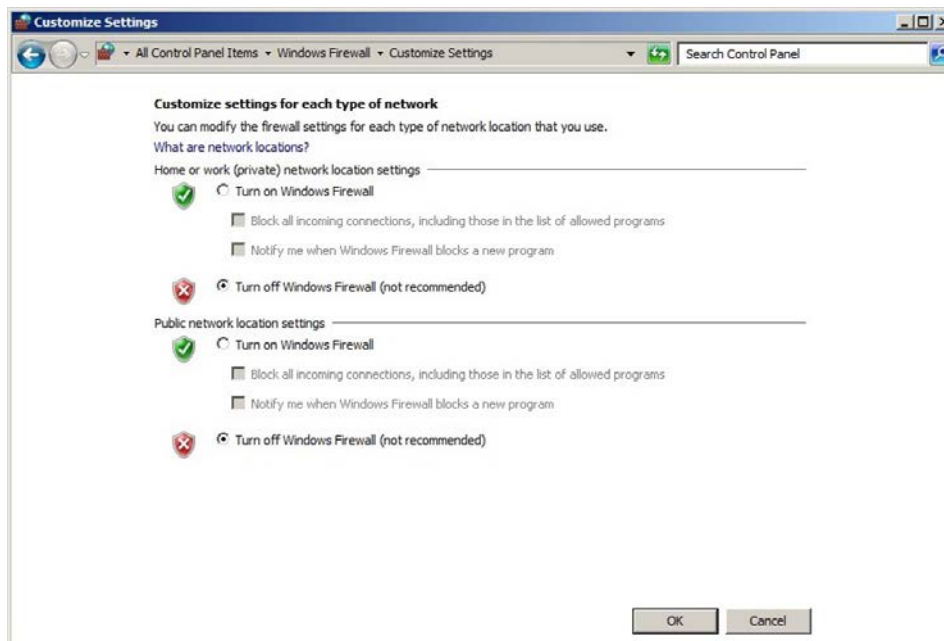


Рис. 48. Окно «Customize settings for each type of network»
(«Настройка параметров для каждого типа сети»)

В окне «Help protect your computer with Windows Firewall» («Защитите свой компьютер с помощью брандмауэра Windows») выберите раздел «Change notification settings» («Изменение параметров уведомлений»).

В окне «Customize settings for each type of network» («Настройка параметров для каждого типа сети») отключите уведомления для всех типов сетей, нажав «Turn off Windows Firewall (not recommended)» («Отключить брандмауэр Windows (не рекомендуется)»), и нажмите кнопку «ОК» (см. Рис. 49. Окно «Customize settings for each type of network» («Настройка параметров для каждого типа сети»)).



Рис. 49. Окно «Customize settings for each type of network»
(«Настройка параметров для каждого типа сети»)

3.11. Настройка выключения автоматического обновления

Для выключения автоматического обновления выберите раздел «Windows Update» («Центр обновления Windows»).

В окне «Windows Update» («Центр обновления Windows») выберите раздел «Change settings» («Настройка параметров») (см. Рис. 50. Окно «Windows Update» («Центр обновления Windows»)).



Рис. 50. Окно «Windows Update» («Центр обновления Windows»)

В окне «Choose how Windows can install updates» («Выберите способ установки обновлений Windows») отключите автоматическое обновление Windows Firewall, выбрав «Never check for updates (not recommended)» («Не проверять наличие обновлений (не рекомендуется)»), и нажмите кнопку «OK» (см. Рис. 51. Окно «Choose how Windows can install updates» («Выберите способ установки обновлений Windows»)).

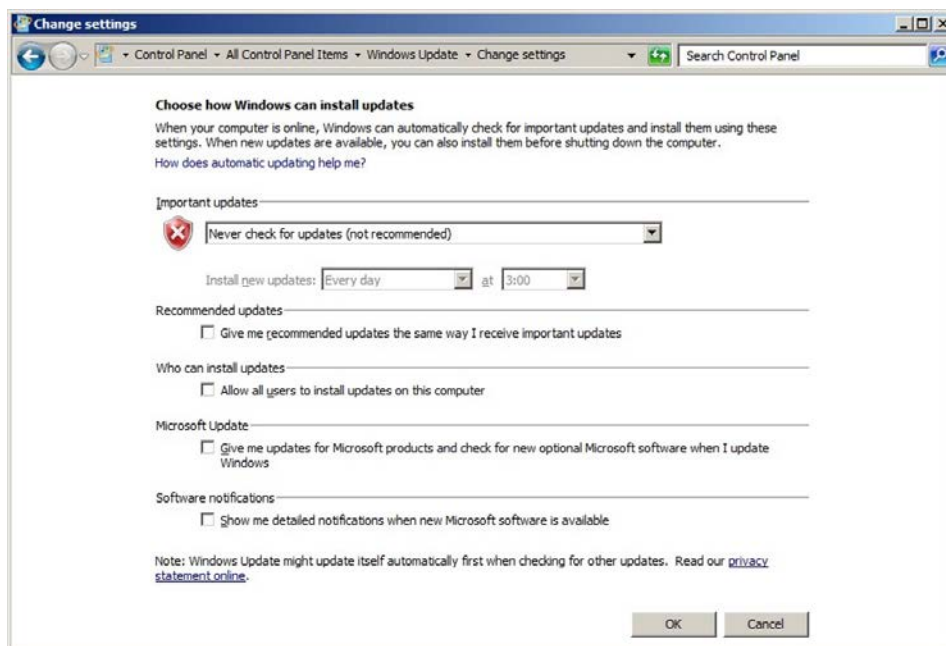


Рис. 51. Окно «Choose how Windows can install updates» («Выберите способ установки обновлений Windows»)

3.12. Настройка выдачи уведомлений о вносимых в компьютер изменениях

Для настройки выдачи уведомлений о вносимых в компьютер изменениях выберите раздел «User Accounts» («Учетные записи пользователей»).

В окне «User Accounts» («Учетные записи пользователей») выберите раздел «Change User Account Control settings» («Изменение параметров контроля учетных записей») (см. Рис. 52. Окно «User Accounts» («Учетные записи пользователей»)).



Рис. 52. Окно «User Accounts» («Учетные записи пользователей»)

В окне «User Account Control Settings» («Параметры управления учетными записями пользователей») настройте выдачу уведомлений о вносимых в компьютер изменениях, опустив ползунок вниз «Never notify» («Никогда не уведомлять») (см. Рис. 53. Окно «User Account Control Settings» («Параметры управления учетными записями пользователей»)).

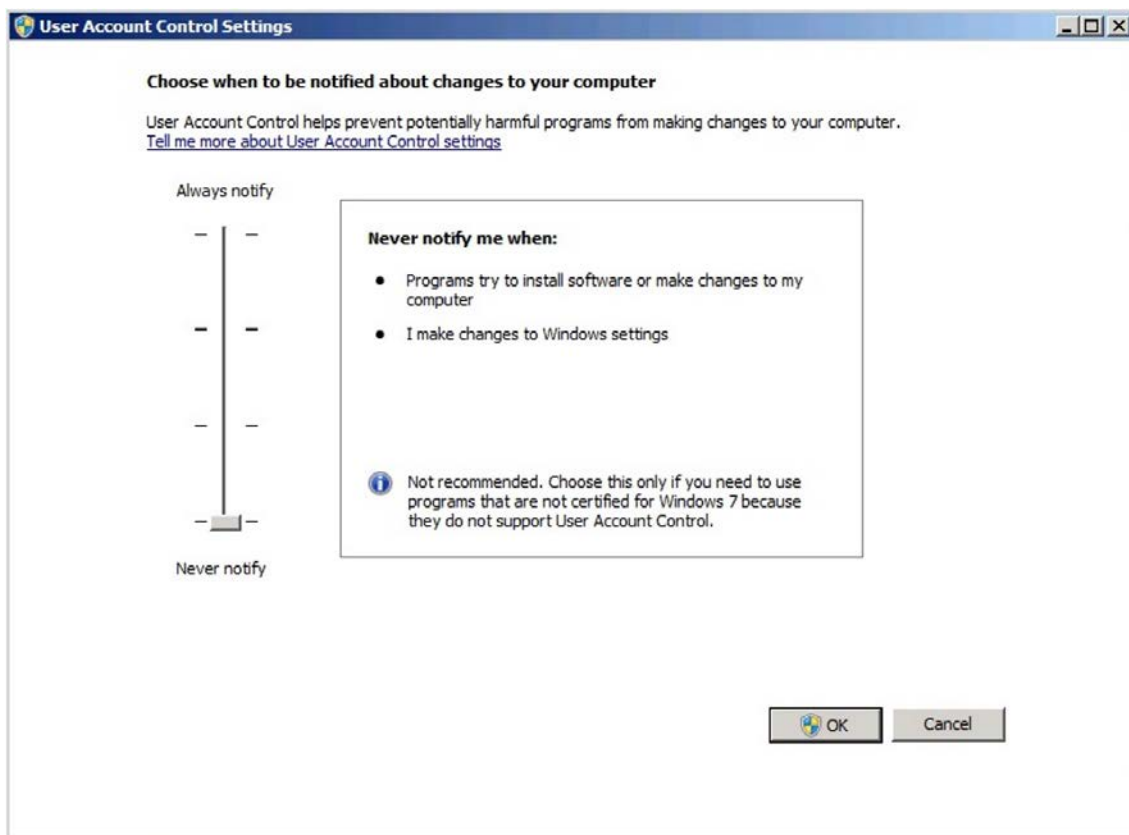


Рис. 53. Окно «User Account Control Settings»
(«Параметры управления учетными записями пользователей»)

3.13. Отключение уведомлений о наличии проблем в ОС

Для отключения уведомлений о наличии проблем в ОС Windows 7 выберите раздел «Action Center» («Центр поддержки») и выберите вкладку «Change Action Center settings» («Настройка центра поддержки») (см. Рис. 54. Раздел «Action Center» («Центр поддержки»), вкладка «Change Action Center settings» («Настройка центра поддержки»)).

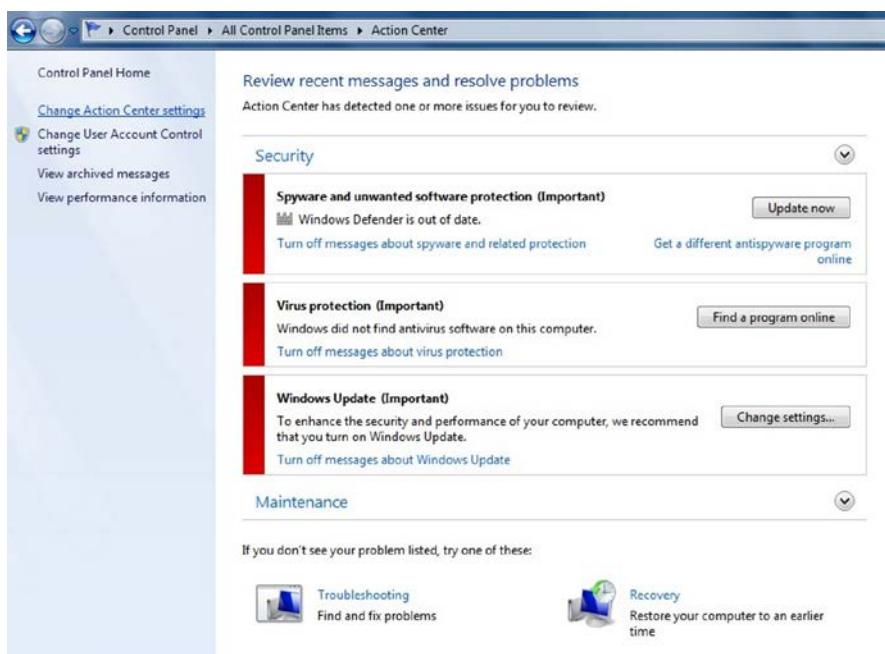


Рис. 54. Раздел «Action Center» («Центр поддержки»),
вкладка «Change Action Center settings» («Настройка центра поддержки»)

В открывшемся окне «Turn messages on or off» («Отключение или включение сообщений») отключите отправку сообщений (снимите все «галочки») в разделах «Security messages» («Сообщения о безопасности») и «Maintenance message» («Сообщения об обслуживании») (см. Рис. 55. Окно «Turn messages on or off» («Отключение или включение сообщений»)).

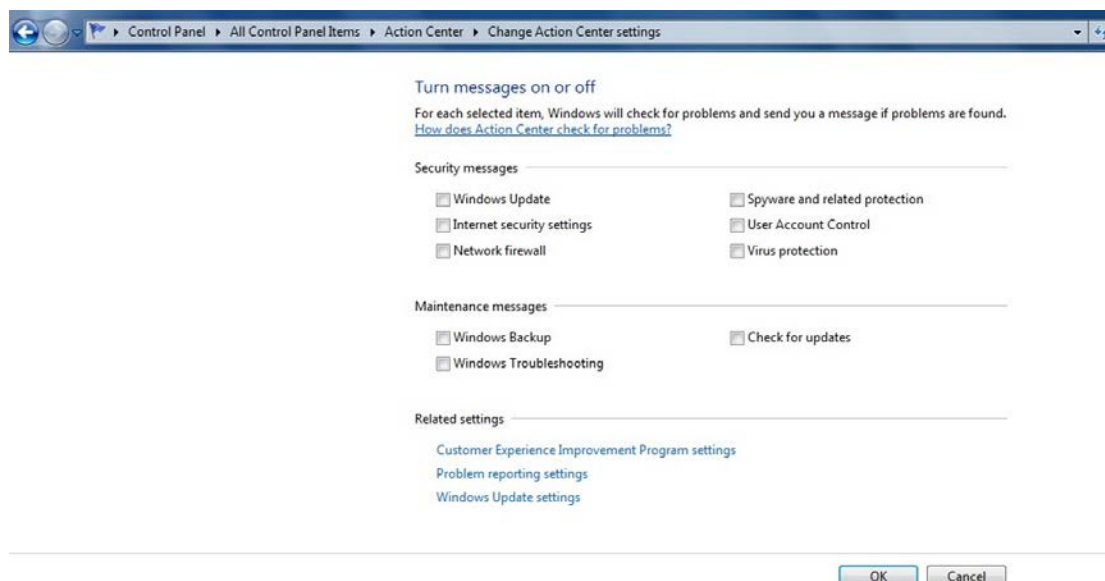


Рис. 55. Окно «Turn messages on or off» («Отключение или включение сообщений»)

3.14. Настройка кэширования записей системного диска

Для того чтобы разрешить кэширование записей системного диска откройте окно «Properties» («Свойства») системного диска, а затем вкладку «Hardware» («Оборудование»). Выберите системный диск и нажмите кнопку «Properties» («Свойства») (см. Рис. 56. Окно свойств системного диска, вкладка «Hardware» («Оборудование»)).

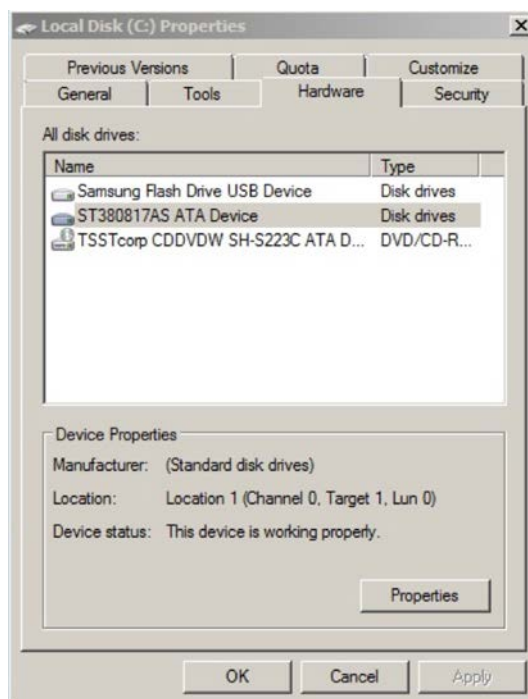


Рис. 56. Окно свойств системного диска, вкладка «Hardware» («Оборудование»)

В окне «Properties» («Свойства») откройте вкладку «Policies» («Политика») и разрешите кэширование записей для системного диска, отметив галочкой «Enable write caching on the device» («Разрешить кэширование записей для системного диска») (см. Рис. 57. Окно «Properties» («Свойства»), вкладка «Policies» («Политика»)).

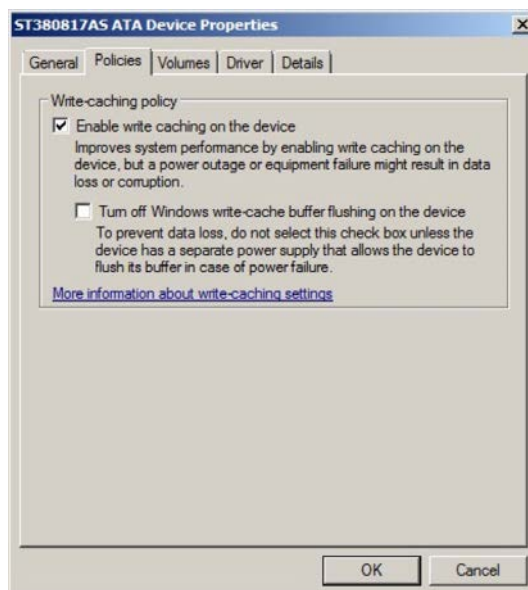


Рис. 57. Окно «Properties» («Свойства»), вкладка «Policies» («Политика»)

4. НАСТРОЙКА ОС WINDOWS 10

Установка ОС Windows 10 производится согласно документации производителя УС.

Все перечисленные ниже настройки ОС Windows 10 выполняются до установки ПО «TellME» в панели управления «Start» => «Windows System» => «Control Panel» («Пуск» => «Система Windows»=> «Панель управления») (Рис. 58. Окно «All Control Panel Items» («Все элементы панели управления»))

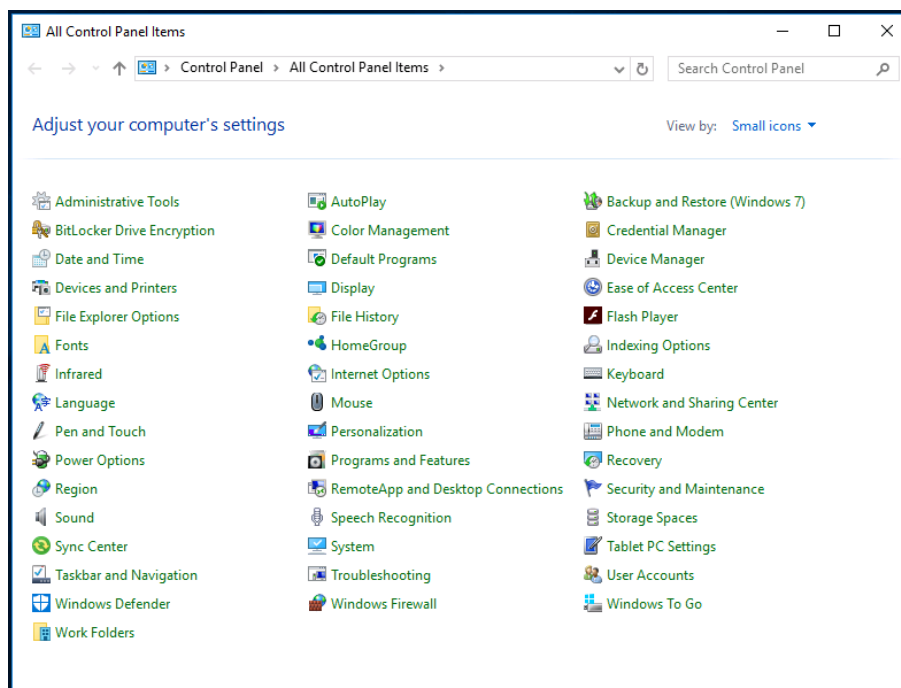


Рис. 58. Окно «All Control Panel Items» («Все элементы панели управления»)

4.1. Создание пользователя с правами оператора

Заметим, что все нижеприведенные настройки ОС Windows 10 следует выполнить для встроенного пользователя с правами администратора. Под этим же встроенным пользователем с правами администратора следует производить и установку ПО «TellME».

Для разрешения встроенного пользователя с правами администратора откройте папку «Administrative Tools» и загрузите «Computer Management». Откройте папку «Local Users and Groups» => «Users», выберите встроенного пользователя «Administrator» выполните команду контекстного меню «Properties» (см. Рис. 59. Команда контекстного меню «Properties» («Свойства»))

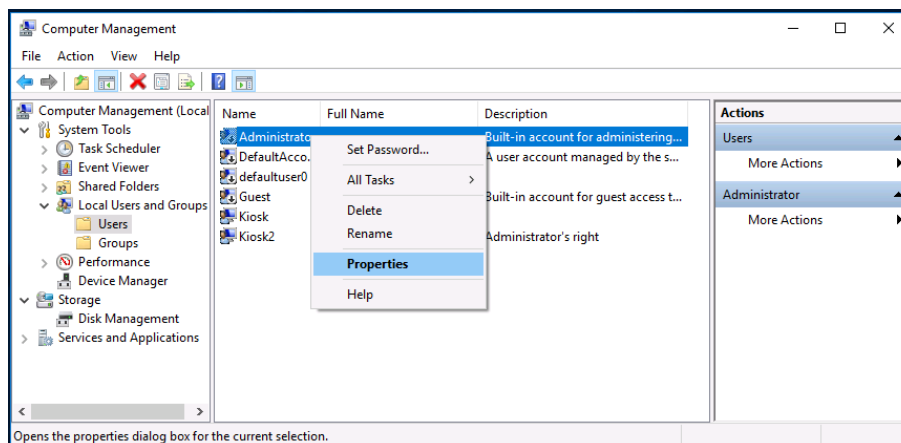


Рис. 59. Команда контекстного меню «Properties» («Свойства»)

В окне «Administrator Properties» («Свойства администратора») разрешите учетную запись администратора, сняв галочку «Account is disabled» («Учетная запись запрещена») и нажмите кнопку «Apply» (см.Рис. 60. Окно «Administrator Properties» («Свойства администратора»)).

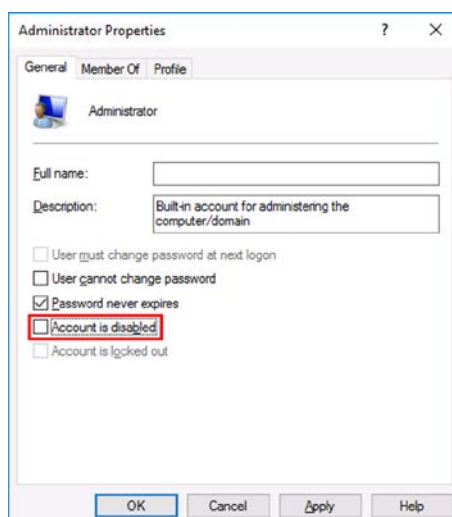


Рис. 60. Окно «Administrator Properties» («Свойства администратора»)

Измените пароль для встроенного администратора с помощью команды контекстного меню «Set Password» («Установить пароль») (необходимо использовать сложные пароли длиной не менее 8 символов) (см.Рис. 61. Окно «Set Password for Administrator» («Установить пароль для администратора»)).

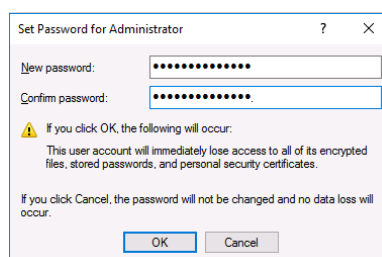


Рис. 61. Окно «Set Password for Administrator» («Установить пароль для администратора»)

После разрешения учетной записи встроенного администратора необходимо войти в систему под его именем и выполнить нижеприведенные настройки.

4.2. Настройка автозапуска

Для пользователя с правами администратора отключите автозапуск для всех носителей и устройств.

Для этого в разделе «AutoPlay» («Автозапуск») панели управления снимите галочку «Use AutoPlay for all media and devices» («Использовать автозапуск для всех носителей и устройств») и для всех носителей и устройств выставить значение «Take no action» («Не выполнять никаких действий») (см. Рис. 62. Окно «AutoPlay» («Автозапуск»)).

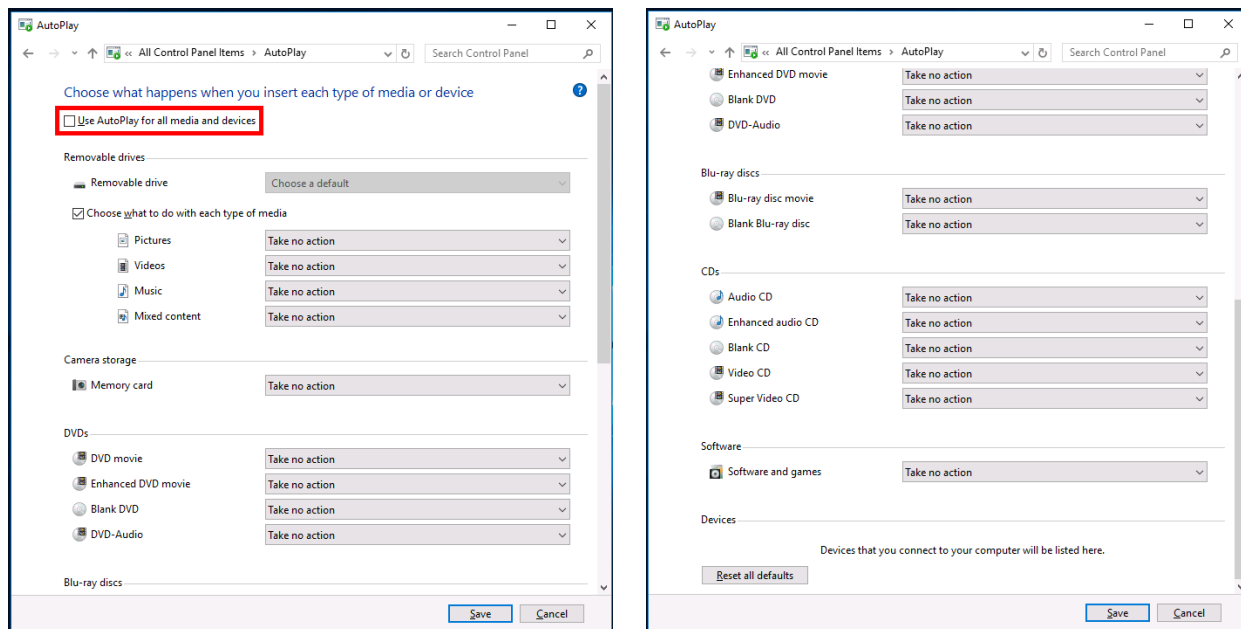


Рис. 62. Окно «AutoPlay» («Автозапуск»)

4.3. Настройка даты и времени

Для пользователя с правами администратора настройте соответствующий часовой пояс.

Для этого в разделе «Date and Time» («Дата и время») панели управления и нажмите кнопку «Change time zone...» («Изменить часовой пояс...») (см. Рис. 63. Окно «Date and Time» («Дата и время»)).

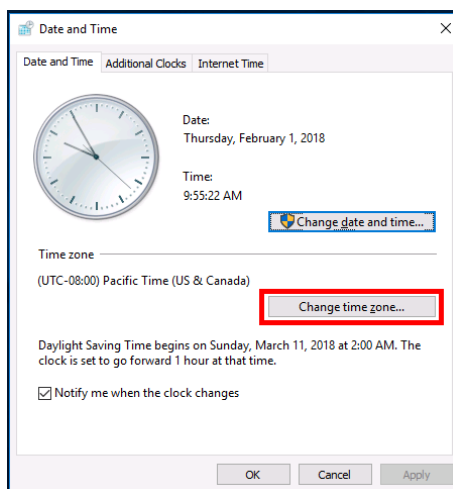


Рис. 63. Окно «Date and Time» («Дата и время»)

В открывшемся окне «Time Zone Settings» («Настройка часового пояса») настройте часовой пояс и нажмите кнопку «OK» (см. Рис. 64. Окно «Time Zone Settings» («Настройка часового пояса»)).

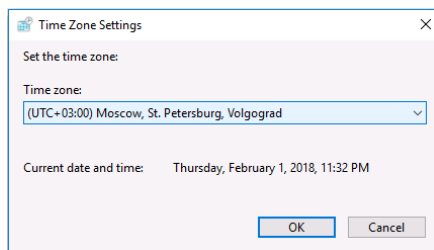


Рис. 64. Окно «Time Zone Settings» («Настройка часового пояса»)

Установите на компьютере УС текущие дату и время. Для этого на вкладке «Date and Time» («Дата и время») нажмите кнопку «Change date and time...» («Изменить дату и время...») (см. Рис. 63. Окно «Date and Time» («Дата и время»)).

В открывшемся окне «Date and Time Settings» («Настройка даты и времени») установите текущие дату и время и нажмите кнопку «OK» (см. Рис. 65. Окно «Date and Time Settings» («Настройка даты и времени»)).

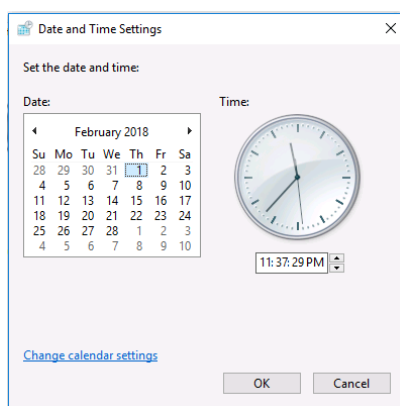


Рис. 65. Окно «Date and Time Settings» («Настройка даты и времени»)

Отключите синхронизацию с Интернет-сервером. Для этого в окне «Date and Time» («Дата и время») (см. Рис. 6. Окно «Date and Time» («Дата и время»)) перейдите на вкладку «Internet Time» («Время интернет-сервера») и нажмите кнопку «Change settings...» («Изменить настройки...»).

В открывшемся окне «Internet Time Settings» («Настройки времени Интернет-сервера») отключите синхронизацию с Интернет-сервером, убрав галочку «Synchronize with an Internet time server» («Синхронизировать со временем Интернет-сервера») и нажмите кнопку «OK» (см. Рис. 66. Окно «Date and Time» («Настройка даты и времени»), вкладка «Internet Time» («Время Интернет-сервера»)).

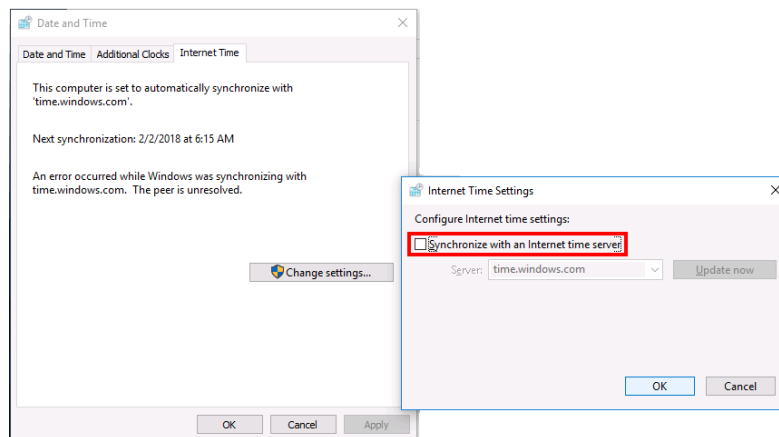


Рис. 66. Окно «Date and Time» («Настройка даты и времени»), вкладка «Internet Time» («Время Интернет-сервера»)

4.4. Настройка локальной сети

Для пользователя с правами администратора выполните настройки локальной сети.

Для настройки локальной сети в разделе «Network and Sharing Center» («Центр управления сетями и общим доступом») панели управления и выберите «Ethernet» (см. Рис. 67. Окно «Network and Sharing Center» («Центр управления сетями и общим доступом»)).

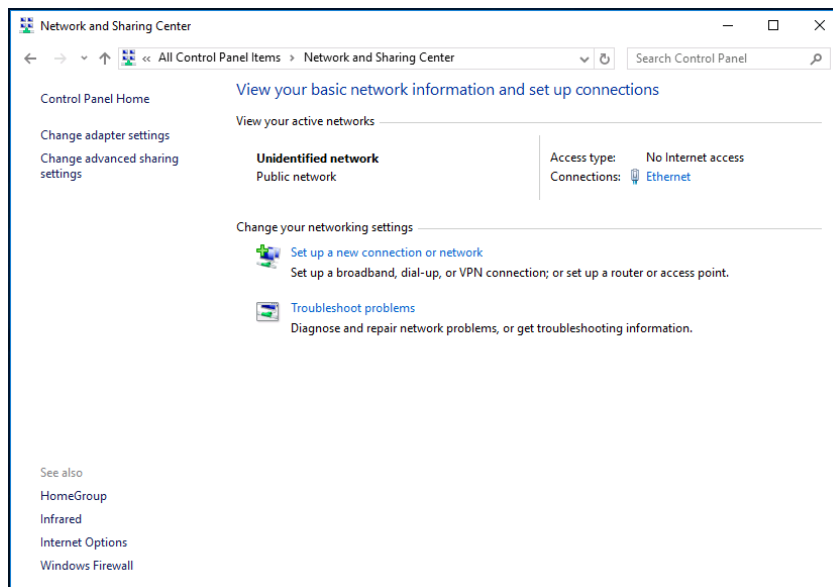


Рис. 67. Окно «Network and Sharing Center» («Центр управления сетями и общим доступом»)

В открывшемся окне «Ethernet Status» («Подключение по локальной сети») вкладка «General» («Общие») нажмите кнопку «Properties» («Свойства») (см. Рис. 68. Окно «Ethernet Status» («Подключение по локальной сети»)).

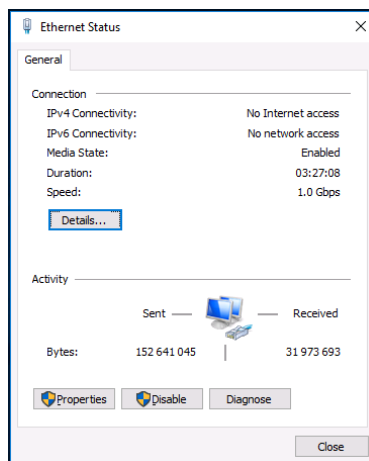


Рис. 68. Окно «Ethernet Status» («Подключение по локальной сети»)

В окне «Local Area Connection Properties» («Состояние — подключение по локальной сети») на вкладке «Network» («Сеть») в разделе «This connection uses the following items» («Отмеченные компоненты используются этим подключением») выберите «Internet Protocol Version 4 (TCP/IPv4)» и нажмите кнопку «Properties» («Свойства») (см. Рис. 69. Окно «Ethernet Properties» («Состояние — подключение по локальной сети»)).

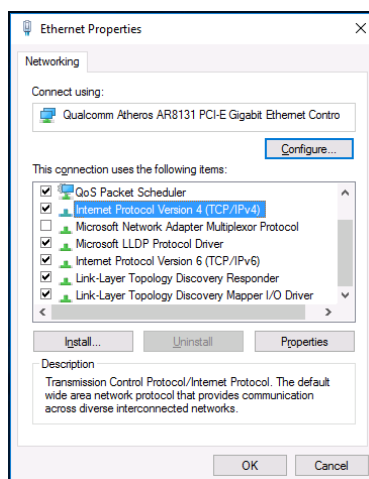


Рис. 69. Окно «Ethernet Properties» («Состояние — подключение по локальной сети»)

В окне «Internet Protocol Version 4 (TCP/IPv4) Properties» («Свойства: Протокол Интернета версии 4 (TCP/IPv4)») на вкладке «General» («Общие») введите локальные сетевые настройки и нажмите кнопку «ОК» (см. Рис. 70. Окно «Internet Protocol Version 4 (TCP/IPv4) Properties» («Свойства: Протокол Интернета версии 4 (TCP/IPv4)»)).

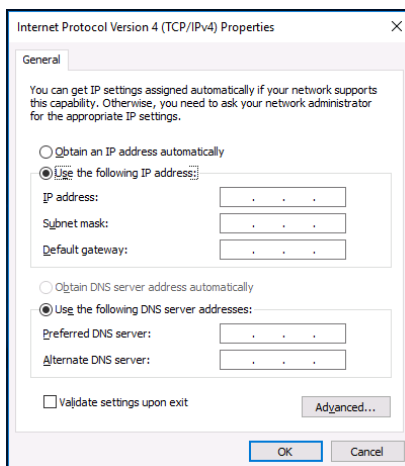


Рис. 70. Окно «Internet Protocol Version 4 (TCP/IPv4) Properties» («Свойства: Протокол Интернета версии 4 (TCP/IPv4)»)

4.5. Настройка визуальных эффектов

Для пользователя с правами администратора настройте визуальные эффекты.

При настройке визуальных эффектов в разделе «Personalization» («Персонализация») панели управления для увеличения быстродействия рекомендуется установить тему «Windows» (см. Рис. 71. Окно «Personalization» («Персонализация»)).

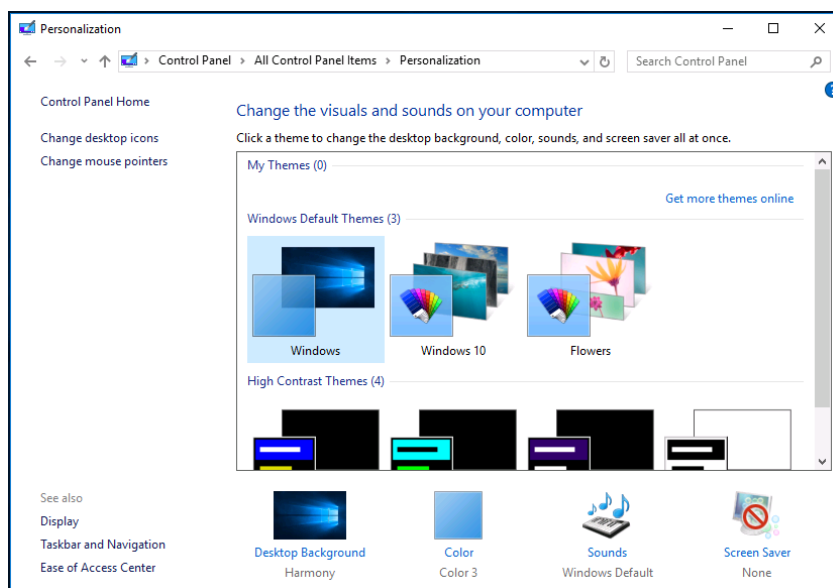


Рис. 71. Окно «Personalization» («Персонализация»)

4.6. Настройка разрешения экрана

Для пользователя с правами администратора настройте разрешение экрана.

При использовании бизнес-приложения «NDC» рекомендуется устанавливать такое же разрешение экрана, как и разрешение графических файлов используемых в клиентской сессии.

Во всех остальных случаях в разделе «Change display settings» => «Advanced display settings» («Изменить настройки экрана» => «Дополнительные настройки экрана») рекомендуемое разрешение экрана 1024x768 (см. Рис. 72. Окно «Advanced display settings» («Дополнительные настройки экрана»)).

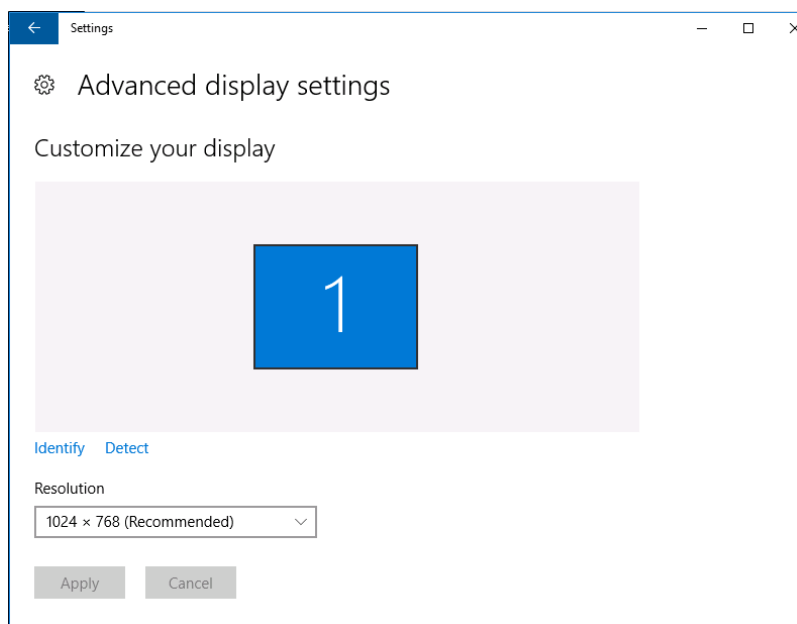


Рис. 72. Окно «Advanced display settings» («Дополнительные настройки экрана»)

4.7. Настройка управления электропитанием

Для пользователя с правами администратора выполните настройки управления электропитанием.

В разделе «Power Options» («Электропитание») панели управления и выберите «Create a power plan» («Создать план электропитания») (см. Рис. 73. Окно «Power Options» («Параметры электропитания»)).

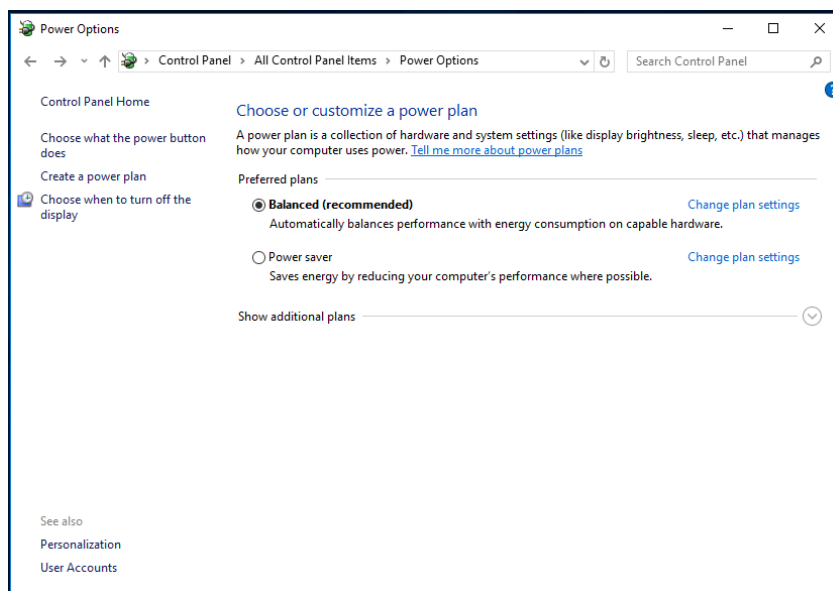


Рис. 73. Окно «Power Options» («Параметры электропитания»)

В открывшемся окне «Create a Power Plan» («Создать план электропитания») возьмите за основу план электропитания «High performance» («Высокая производительность»), введите новое название плана электропитания — «SCS» и нажмите кнопку «Next» («Далее») (см. Рис. 74. Окно «Create a Power Plan» («Создать план электропитания»)).

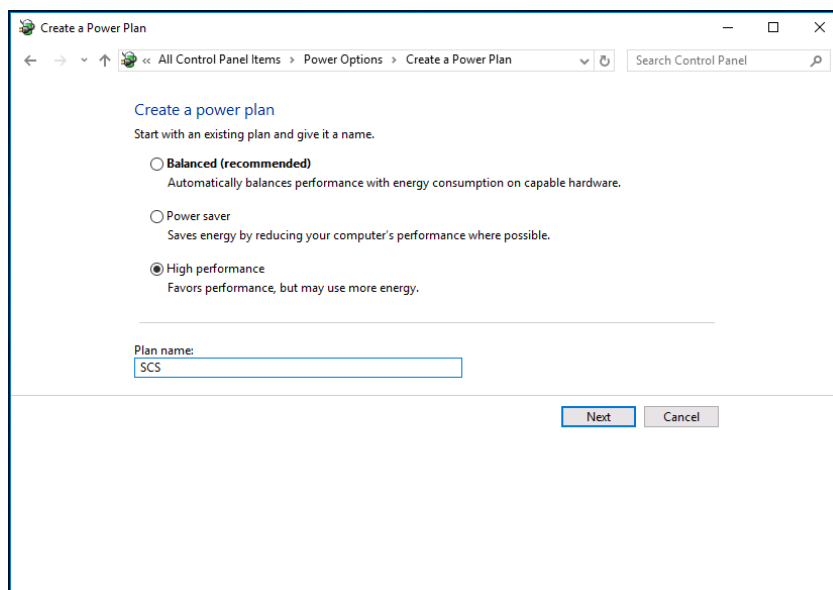


Рис. 74. Окно «Create a Power Plan» («Создать план электропитания»)

В открывшемся окне «Edit Plan Settings» («Редактирование параметров плана») выберите параметры для дисплея компьютера.

Для параметра «Turn off the display» («Отключать монитор»):

- при работе от батареи «Never» («Никогда»);
- при работе от сети «Never» («Никогда»).

После задания необходимых параметров для создания плана электропитания «SCS» нажмите клавишу «Save changes» («Сохранение изменений») (см. Рис. 75. Окно «Edit Plan Settings» («Редактирование параметров плана»)).

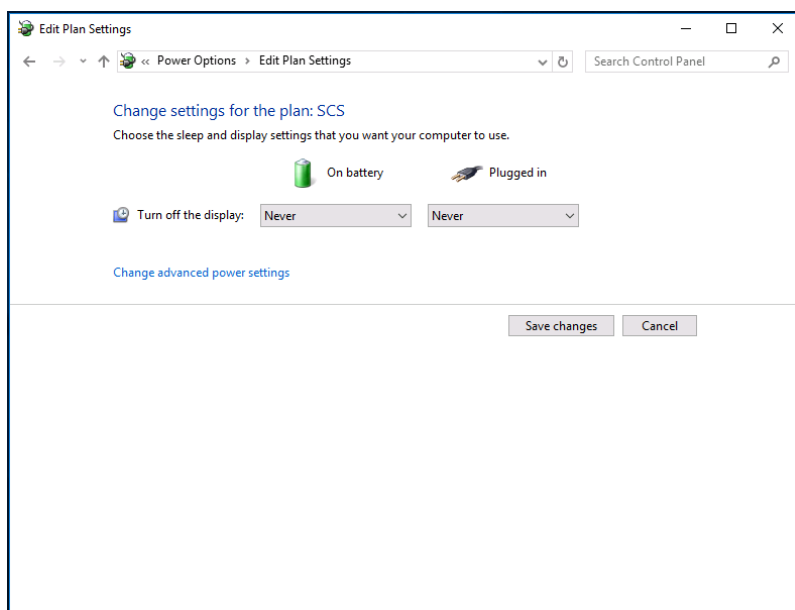


Рис. 75. Окно «Edit Plan Settings» («Редактирование параметров плана»)

В окне «Edit Plan Settings» («Редактирование параметров плана») для изменения дополнительных параметров плана электропитания «SCS» нажмите «Change advanced power settings» («Изменить дополнительные параметры питания») (см. Рис. 75. Окно «Edit Plan Settings» («Редактирование параметров плана»)).

В окне «Power Options» («Параметры электропитания») разделе «Hard disk» («Жесткий диск») установить параметры «Turn off hard disk after» («Отключать жесткий диск через») при подключении компьютера от ИБП и от сети в значение «Never» («Никогда») (см. Рис. 76. Окно «Power Options» («Параметры электропитания») раздел «Hard disk» («Жесткий диск»)).

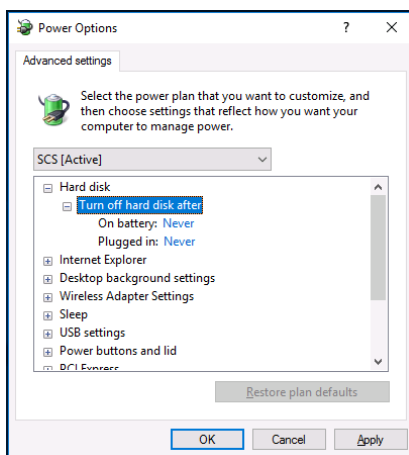


Рис. 76. Окно «Power Options» («Параметры электропитания») раздел «Hard disk» («Жесткий диск»)

В окне «Power Options» («Параметры электропитания») в разделе «Sleep» («Сон») установите параметры «Allow wake timers» («Разрешить таймеры пробуждения») при подключении компьютера от ИБП и от сети в значение «Disable» («Запретить») (см. Рис. 77. Окно «Power Options» («Параметры электропитания»), раздел «Sleep» («Сон»)).

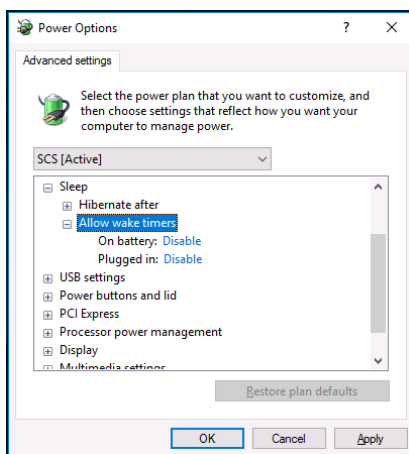


Рис. 77. Окно «Power Options» («Параметры электропитания»), раздел «Sleep» («Сон»)

В окне «Power Options» («Параметры электропитания») в разделе «USB settings» («Параметры USB») установите параметры «USB selective suspend setting» («Параметр временного отключения USB-порта») при подключении компьютера от ИБП и от сети в значение «Disable» («Запрещено») (см. Рис.78.Окно «Power Options» («Параметры электропитания»), раздел «USB settings» («Параметры USB»)).

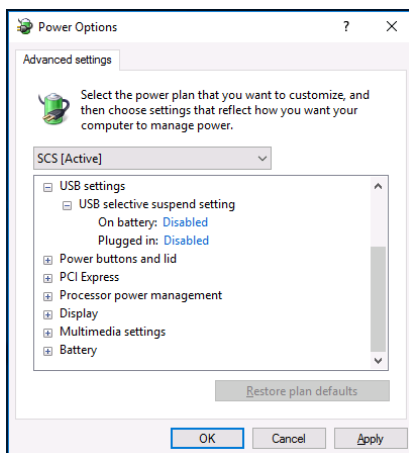


Рис. 78. Окно «Power Options» («Параметры электропитания»), раздел «USB settings» («Параметры USB»)

В окне «Power Options» («Параметры электропитания») в разделе «Display» («Экран») установите параметры «Turn off display after» («Отключать дисплей через») при подключении компьютера от ИБП и от сети в значение «Never» («Никогда») (см. Рис. 79. Окно «Power Options» («Параметры электропитания»), раздел «Display» («Экран»)).

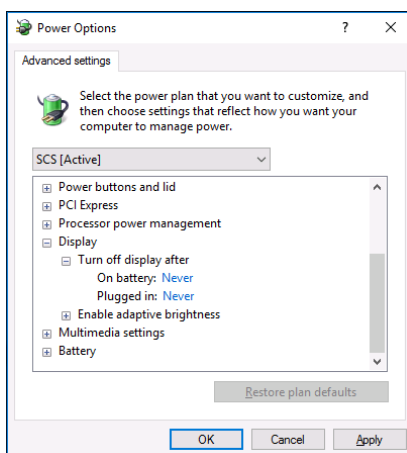


Рис. 79. Окно «Power Options» («Параметры электропитания»), раздел «Display» («Экран»)

4.8. Настройка языка и региональных стандартов

Для пользователя с правами администратора настройте язык и региональные стандарты.

В разделе «Region» («Региональные стандарты») панели управления в окне «Region» («Региональные стандарты») на вкладке «Formats» («Форматы») выберите русский стандарт «Russian (Russia)» представления чисел, валют, дат и времени (см. Рис. 80. Окно «Region» («Региональные стандарты»), вкладка «Formats» («Форматы»)).

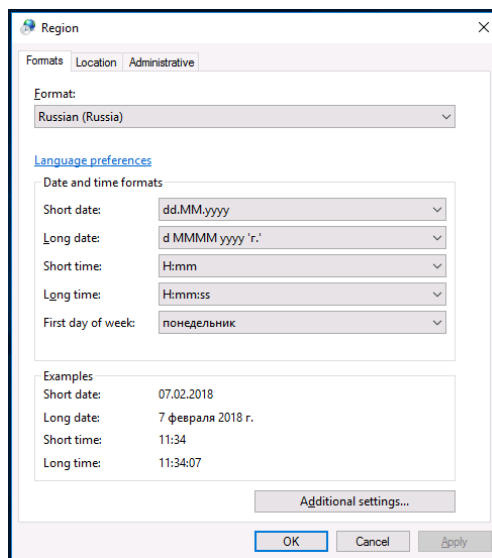


Рис. 80. Окно «Region» («Региональные стандарты»), вкладка «Formats» («Форматы»)

В окне «Region» («Региональные стандарты») на вкладке «Location» («Расположение») выберите текущее расположение «Home location» — «Russia» («Россия») (см. Рис. 81. Окно «Region» («Региональные стандарты»), вкладка «Location» («Расположение»)).

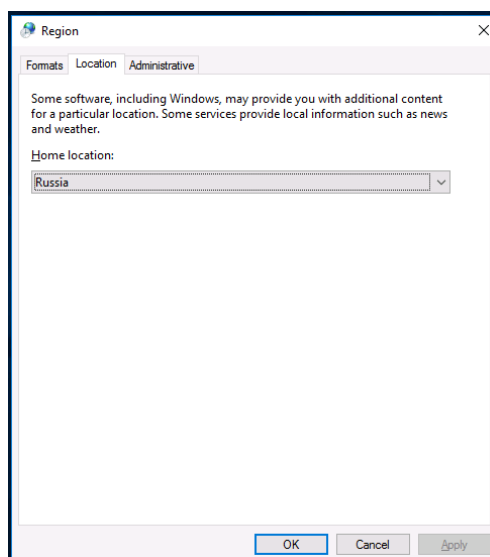


Рис. 81. Окно «Region» («Региональные стандарты»), вкладка «Location» («Расположение»)

На вкладке «Administrative» («Дополнительно») в окне «Region» («Региональные стандарты») нажмите кнопку «Change system locale...» («Изменить язык системы...») (см. Рис. 82. Окно «Region» («Региональные стандарты»), вкладка «Administrative» («Дополнительно»)).

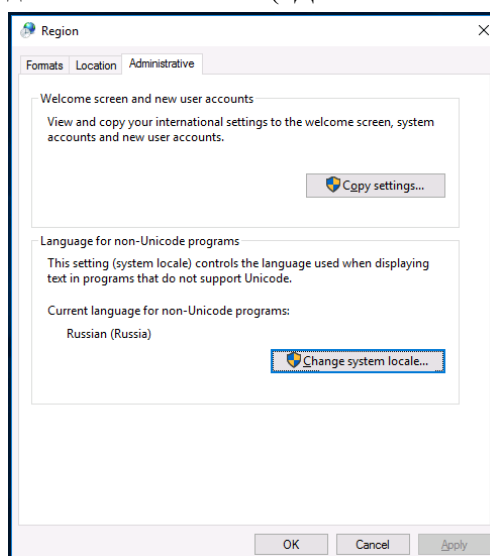


Рис. 82. Окно «Region» («Региональные стандарты»), вкладка «Administrative» («Дополнительно»)

В окне «Region Settings» («Региональные настройки») выберите текущий язык системы («Current system locale») «Russian (Russia)» и нажмите кнопку «ОК» (см. Рис. 83. Окно «Region Settings» («Региональные настройки»)).

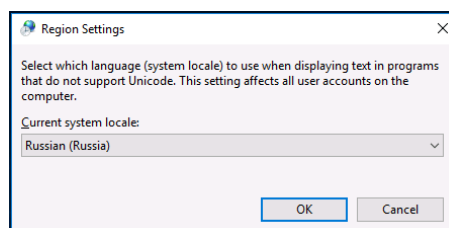


Рис. 83. Окно «Region Settings» («Региональные настройки»)

В окне «Region» («Региональные стандарты») на вкладке «Administrative» («Дополнительно») нажмите кнопку «Copy settings...» («Копировать параметры...») (Рис. 82. Окно «Region» («Региональные стандарты»), вкладка «Administrative» («Дополнительно»)).

В открывшемся окне «Welcome screen and new accounts settings» («Параметры экрана и учетных записей нового пользователя») в разделе «Copy your current settings for:» («Копировать текущие параметры в:») отметьте галочкой «Welcome screen and system accounts» («Экран приветствия и системные учетные записи») и «New user accounts» («Новые учетные записи пользователей») и нажмите кнопку «ОК» (см. Рис. 84. Окно «Welcome screen and new accounts settings» («Параметры экрана и учетных записей нового пользователя»)).

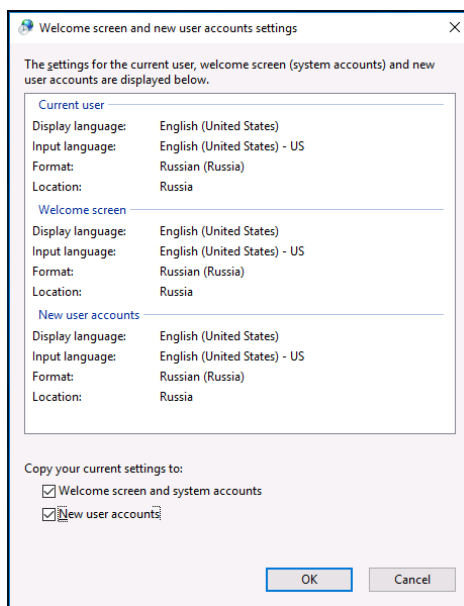


Рис. 84. Окно «Welcome screen and new accounts settings» («Параметры экрана и учетных записей нового пользователя»)

Внимание!

После выполнения региональных настроек необходимо проверить, что выбран русский язык.

Параметр системного реестра [HKEY_CURRENT_USER\Control Panel\International]
"Locale"="00000419".

Если данный параметр не выставлен в значение «419», то необходимо присвоить параметру значение «419» и **обязательно** перезагрузить ОС!

4.9. Настройка Windows Firewall

Для пользователя с правами администратора настройте брандмауэр Windows.

Для отключения брандмауэра Windows («Windows Firewall») и уведомлений выберите раздел «Windows Firewall» («Брандмауэр Windows»).

В окне «Windows Firewall» («Брандмауэр Windows») выберите раздел «Turn Windows Firewall on or off» («Включение и отключение брандмауэра Windows») (см Рис. 85. Окно «Windows Firewall» («Брандмауэр Windows»)).

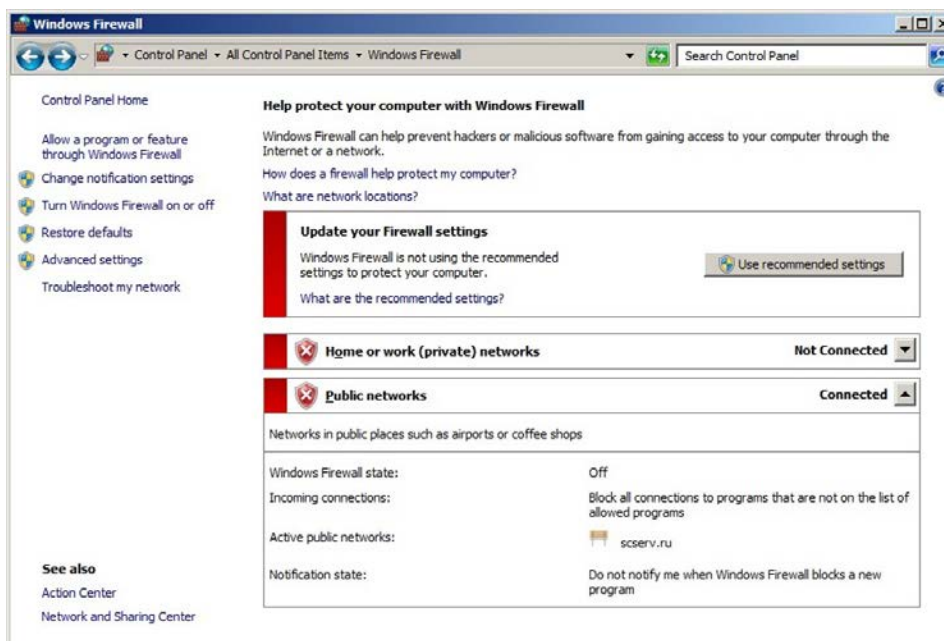


Рис. 85. Окно «Windows Firewall» («Брандмауэр Windows»)

В окне «Customize settings» («Настройка параметров») отключите Windows Firewall для всех типов сетей, нажав «Turn off Windows Firewall (not recommended)» («Отключить брандмауэр Windows (не рекомендуется)»), и нажмите кнопку «ОК» (см. Рис. 86. Окно «Customize Settings» («Настройка параметров»)).

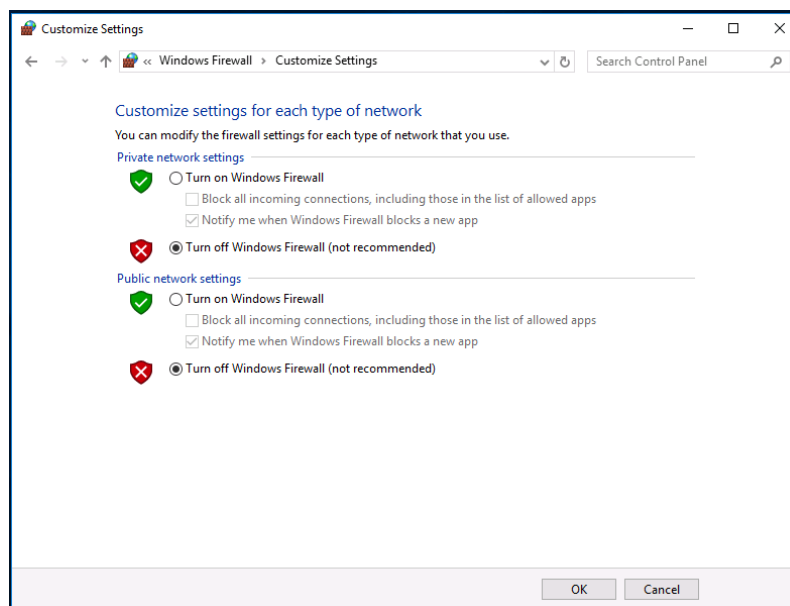


Рис. 86. Окно «Customize Settings» («Настройка параметров»)

В окне «Windows Firewall» («Брандмауэр Windows») выберите раздел «Change notification settings» («Изменение параметров уведомлений») (см. Рис. 28. Окно «Windows Firewall» («Брандмауэр Windows»)).

В окне «Customize settings» («Настройка параметров») отключите уведомления для всех типов сетей, нажав «Turn off Windows Firewall (not recommended)» («Отключить брандмауэр Windows (не рекомендуется)»), и нажмите кнопку «ОК» (см. Рис. 87. Окно «Customize Settings» («Настройка параметров»)).

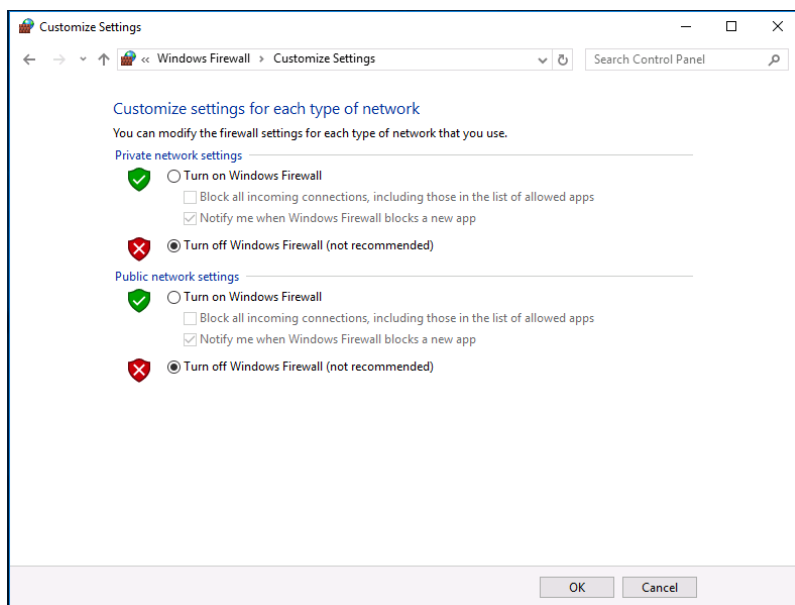


Рис. 87. Окно «Customize Settings» («Настройка параметров»)

4.10. Настройка выдачи уведомлений о вносимых в компьютер изменениях

Для пользователя с правами администратора настройте выдачу уведомлений о вносимых в компьютер изменениях.

Для настройки выдачи уведомлений о вносимых в компьютер изменениях выберите раздел «User Accounts» («Учетные записи пользователей»).

В окне «User Accounts» («Учетные записи пользователей») выберите раздел «Change User Account Control settings» («Изменение параметров контроля учетных записей») (см. Рис. 88. Окно «User Accounts» («Учетные записи пользователей»)).

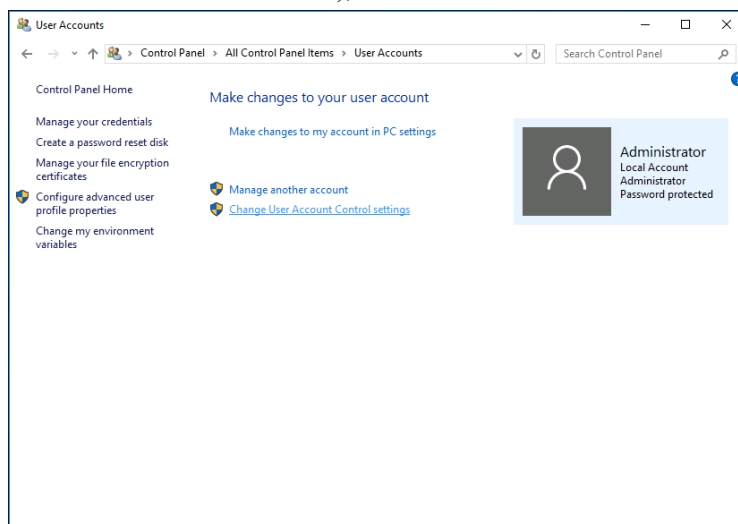


Рис. 88. Окно «User Accounts» («Учетные записи пользователей»)

В окне «User Account Control Settings» («Параметры управления учетными записями пользователей») настройте выдачу уведомлений о вносимых в компьютер изменениях, опустив ползунок вниз «Never notify» («Никогда не уведомлять») (см. Рис. 89. Окно «User Account Control Settings» («Параметры управления учетными записями пользователей»)).

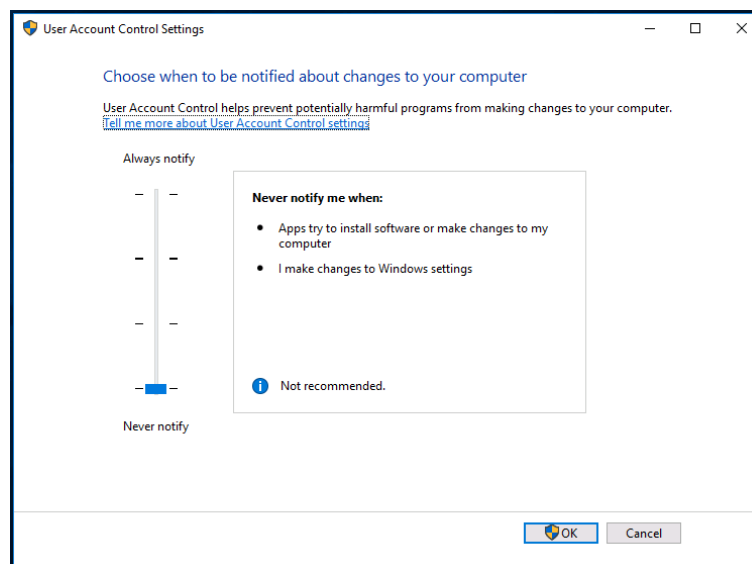


Рис. 89. Окно «User Account Control Settings»
(«Параметры управления учетными записями пользователей»)

4.11. Отключение уведомлений о наличии проблем в ОС

Для пользователя с правами администратора отключите уведомления о наличии проблем в ОС.

Для отключения уведомлений о наличии проблем в ОС выберите раздел «Security and Maintenance» («Центр обеспечения безопасности») и выберите вкладку «Change Security and Maintenance» («Изменить настройки центра обеспечения безопасности») (см. Рис. 90. Раздел «Security and Maintenance» («Центр обеспечения безопасности»)).

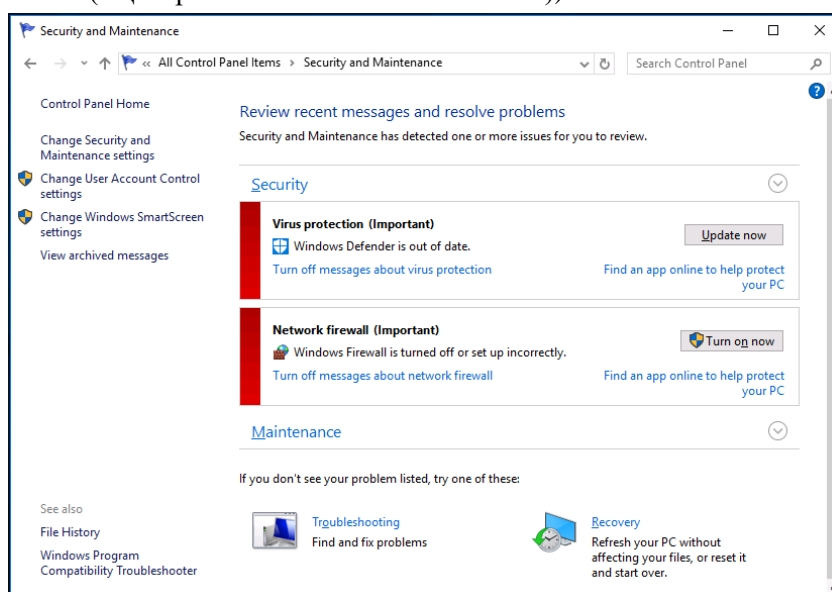


Рис. 90. Раздел «Security and Maintenance» («Центр обеспечения безопасности»)

В открывшемся окне «Turn messages on or off» («Отключение или включение сообщений») отключите отправку сообщений (снимите все «галочки») в разделах «Security messages» («Сообщения о безопасности») и «Maintenance message» («Сообщения об обслуживании») (см. Рис. 91. Окно «Turn messages on or off» («Отключение или включение сообщений»)).

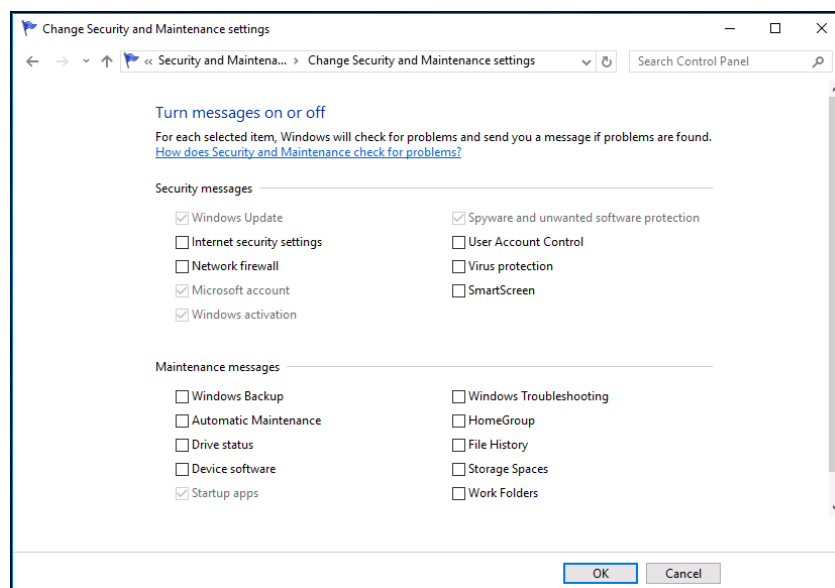


Рис. 91. Окно «Turn messages on or off» («Отключение или включение сообщений»)

5. ДОПОЛНИТЕЛЬНЫЕ НАСТРОЙКИ РАЗЛИЧНЫХ УС

5.1. Информационно-транзакционный терминал ИТТ-xxx (ОС Windows XP)

5.1.1. Настройка BIOS'a

Для корректной работы ПО «TellME» на компьютере информационно-транзакционного терминала ИТТ-xxx в BIOS'e необходимо настроить параметры управления питанием «Power» => «ACPI Suspend Type» = «S1&S3». Это относится к компьютерам с материнской платой P5GC-MX.

5.1.2. Установка и настройка ОС Windows XP

На информационно-транзакционных терминалах используется операционная система WEPOS 1.0 (Windows Embedded for Point of Service), которая устанавливается стандартным порядком (загрузочная дискета +CD), или с диска RECOVERY, входящего в комплект ПО, поставляемого с терминалом.

Если установка проведена стандартным порядком, то необходимо будет установить драйвера на материнскую плату (Chipset, Video, Lan), с диска, поставляемого вместе с материнской платой. Для ОС, установленной с диска RECOVERY, драйвера установятся автоматически.

1. Далее выполнить настройки Windows XP, описанные в разделе «2.1. Региональные настройки» настоящего документа.

2. Выполнить настройки дисплея: («Start» => «Settings» => «Control Panel» => «Display») в окне «Display Properties» («Свойства экрана») перейдите на закладку «Screen Saver» и в поле «Screen Saver» установите значение «None».

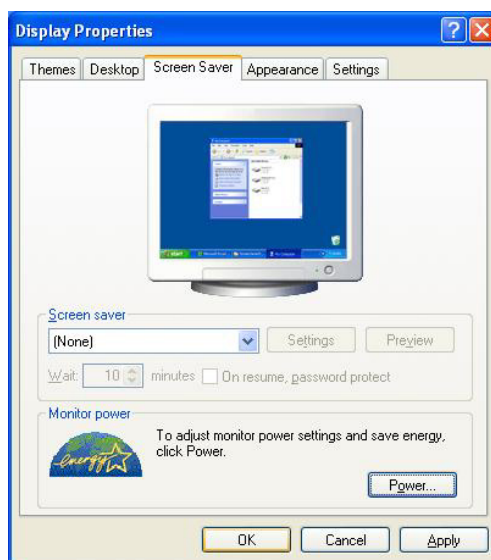


Рис. 92. Окно «Display Properties» («Свойства экрана»)

В настройках питания («Start» => «Settings» => «Control Panel» => «Power Options») в окне «Power Options Properties» («Свойства настроек питания») перейдите на закладку «Power Schemes» и установите все поля в значение «Never».

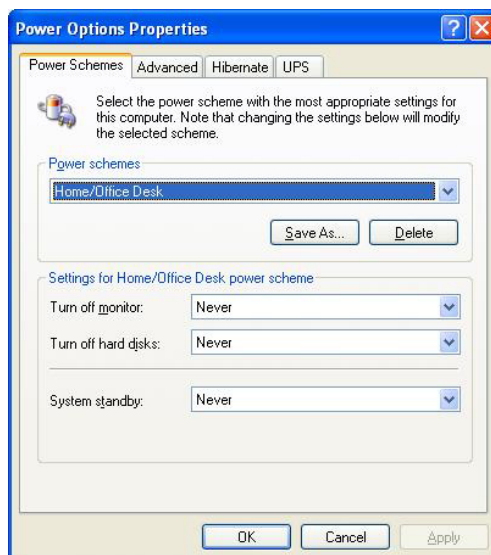


Рис. 93. Окно «Power Options Properties» («Свойства настроек питания»)

5.1.3. Драйвера устройств

1. Необходимо установить драйвер для платы расширения COM-портов – MOXA или MosChip (см. раздел «5.1. Инсталляция драйверов» настоящего документа).

1.1. Плата расширения COM-портов – MOXA.

После установки привязать COM-порты к номерам с 4-го по 11.

После установки необходима настройка COM портов. Запустить Device Manager, открыть свойства дополнительных COM-портов, открыть вкладку «Resources», посмотреть значение I/Q Range, в зависимости от этого значения во вкладке «Port Setting» -> «Advanced» изменить номер порта.

1.2. Плата расширения COM-портов – MosChip.

- В случае, если инсталляция производится после переустановки системы, провести установку драйвера:
 - из инсталляционного комплекта (\UTIL\drivers\multi_port\MosChip) запустить на выполнение MOSCHIP_Setup.exe;
 - запустить Device Manager, найти неизвестное устройство «PCI Serial Port», установить рекомендованные драйвера. Драйвера на COM-порты установятся автоматически.

Примечание

Если ОС не может найти нужные файлы для установки драйвера, то необходимо вручную указать на директорию C:\Program Files\NMSERIES\

- В случае неработоспособности одного или нескольких устройств терминала проверить настройку COM-портов:
 - запустить Device Manager;
 - открыть свойства дополнительных COM-портов;
 - открыть вкладку «Resources»;
 - посмотреть значение I/Q Range;
 - в зависимости от значения I/Q Range во вкладке «Port Setting» -> «Advanced» изменить номер порта согласно таблице.

MosChip 9845

I/Q Range (Asus P5KPL-AM)	EC00	E880	E400	E800	E480	E080
I/Q Range (Gigabyte GA-G31M-ES2L)	D000	D100	D400	D200	D300	D500
I/Q Range (Gigabyte GA-G31M-ES2L)	DF00	DE00	DB00	DD00	DC00	DA00
I/Q Range (Intel D945GSEJT)	D050	D040	D010	D030	D020	D000
COM	COM5	COM6	COM7	COM8	COM9	COM10
Bits per second	9600	9600	9600	9600	57600	9600
Внимание! Для COM9 изменить скорость порта на 57600.						

MosChip 9865

I/Q Range Gigabyte GA-G31M-ES2L	DF00	DE00	DD00	DC00	DB00	DA00
I/Q Range Gigabyte GA-G31M-ES2L +P8POR8(ITT552)	DF00	DE00	DB00	DD00	DC00	DA00
I/Q Range (MSI G41M-P28)	EC00	E880	E400	E480	E800	E080
I/Q Range (Intel D945GSEJT)	D050	D040	D010	D020	D030	D000
NF95A-270-LF (A6 03-29-2011)	CC00	C800	BC00	C000	C400	B800
NF95A-270-LF (A4 08-17-2010)	EF00	EE00	EB00	EC00	ED00	EA00
Gigabyte GA-H61M-S2PV	D050	D040	D010	D020	D030	D000
COM	COM5	COM6	COM7	COM8	COM9	COM10 COM3
Bits per second	9600	9600	9600	9600	57600	9600
Внимание! Для COM9 изменить скорость порта на 57600.						

2. Установить драйвер для платы ввода-вывода (ICP-DAS).
3. Установить драйвер для сенсорного экрана (TouchScreen).
4. Установить драйвер для ридера микропроцессорных карт (towitoko, athena, GemPC Twin).
5. Установить драйвер для HardLock.
6. Установить драйвер для сканера штрих-кодов.

Если ОС установлена с диска RECOVERY, то все драйвера предустановлены, кроме драйвера для сенсорного экрана TouchScreen (см. раздел «6.1. Инсталляция драйверов» настоящего документа).

Драйвера находятся на поставляемом в комплекте диске «TellME», в папке Util\drivers.

5.2. Банкомат «NCR»

Для корректной работы ПО «TellME» на УС «NCR» необходимо установить программное обеспечение нижнего уровня «NCR APTRA» от фирмы-производителя «NCR» (подробную информацию о версиях «Aprta XFS», дистрибутивного комплекта IUI и версии BIOS'a см. в документе «Требования к аппаратному и программному обеспечению, с которым работает ПО «TellME»» соответствующей версии).

После установки «NCR APTRA» на рабочем столе и в разделе «Автозагрузка» появится ярлык для запуска «Start TellME». При запуске «Start TellME» произойдет запуск сервисов NCR и затем загрузка ПО «TellME». Загрузка ПО «TellME» возможна только, если после установки «NCR APTRA» была произведена установка ПО «TellME». При этом стандартный ярлык запуска ПО «TellME» отображаться не будет.

В «Aprta System Application» необходимо настроить режим работы PIN-клавиатуры «DAPI1» (для УС «Personas») и «LGCY» (для УС «SelfServ»).

5.3. Киоск NCR

5.3.1. Настройка BIOS'a

Перед установкой ОС Windows проведите настройку BIOS'a: в меню «Advanced» => «USB Mass Storage Configuration» => «Emulation Type» выберите тип «CD-Rom».

5.3.2. Инсталляция Aprta XFS

При инсталляции Aprta XFS 05.01.00 необходимо выбрать профиль 8 («8 — SelfServ kiosk with SNA (SNA OEM mode, not supported by NCR)»).

5.3.3. Особенности настройки киосков NCR

1. На киосках NCR оба датчика открытия дверей работают как «ключ» оператора.
2. Для ПО «TellME» v.2.90.xx.xx.xxxx необходимо настроить режим PIN-клавиатуры «LGCY» через «Aprta System Application».

5.4. Банкомат «Diebold Opteva» (ОС Windows XP)

Операционная система и Agilis XFS 3.5.0.5 устанавливаются на банкоматы OPTEVA из образов, подготовленных компанией. На банкоматах OPTEVA в настоящее время могут использоваться два вида корзин – PIV2GHz и PIV3GHz. Для каждого вида корзин необходимо использовать соответствующий образ.

Перед проливкой образа необходимо провести проверку и настройку BIOS.

5.4.1. Настройка BIOS'a

- Load Setup Defaults.
- Далее необходимо установить значения параметров:
 - NUMLOCK = OFF;
 - Diskette controller = Disable;
 - After Power Fail = Enable;
 - Silent Boot = Enable;
 - Primary Videoadapter = PCI (для банкоматов с задней загрузкой = AGP);
 - CHASSIS INTRUSION = LOG;
 - INTEL Rapid BIOS Boot = Enable;
- Установить Supervisor password.

5.4.2. Дополнительная информация перед началом проливки образа

Для того чтобы загрузиться с CD-ROM необходимо:

- установить в BIOS соответствующие настройки;
- при включении питания и загрузке компьютера нажимать клавишу F12 до появления меню о выборе источника загрузки;
- выбрать загрузку с CD-ROM;
- ввести пароль для загрузки с CD-ROM:
 - для корзин PIV2GHz – «diebold»;
 - для корзин PIV3GHz – «Diebold12345».

5.4.3. Установка драйверов устройств и новых версий Firmware

После заливки образа производится автоматическое подключение устройств банкомата.

Драйверы для всех стандартных устройств банкомата уже установлены в системе, поэтому при подключении устройства рекомендуется выбирать автоматический поиск драйверов.

При подключении некоторых устройств производится автоматическая установка новых версий Firmware этих устройств. На экран выводится соответствующее предупреждение.

Внимание!

При установке Firmware не производить никаких действий и не отключать питание банкомата или системного блока. Проливка Firmware некоторых устройств может занять значительное время — до 5–7 минут.

Установка драйверов устройств может потребовать нескольких перезагрузок операционной системы. Рекомендуется всегда следовать указаниям системы о перезагрузке.

Внимание!

Модуль приема наличных на банкоматах «Diebold Opteva» подключается через USB Ethernet DUB-E100. Драйвер для этого устройства может автоматически не установиться. В этом случае необходимо установить его с помощью Agilis Module Interface HF7090 Media Kit v1.0.0.1. Для установки следует запустить Setup.cmd из указанного комплекта.

5.4.4. Administrator Account

Login: Manage_ATM

Password: diebold

5.4.5. Установка дополнений

Для ускорения работы ридера клиентских карт необходимо установить Hot fix for MCRW AMI DLL HF6020.

Для установки Hot fix необходимо:

- остановить сервис «Diebold Devices Service»;
- запустить Install_AMI_HF6020.cmd из дистрибутивного комплекта.
- проверить, что в файле «C:\Program Files\Diebold\AMI_Install\ AMI_Installation.log» появились записи:

```
## Update "C:\Program Files\Diebold\AMI\DbdMcrwDevice.dll"  
1 file(s) copied.  
## Update "C:\Program Files\Diebold\AMI\ICT3Q8_3A0761Core.dll"  
1 file(s) copied.  
## Update "C:\Program Files\Diebold\AMI\ICT3Q8_3A0761.dll"  
1 file(s) copied.  
## Update "C:\Program Files\Diebold\AMI\firmware\MCRW\Mcrw_Fw.DAT"  
1 file(s) copied.  
  
## HOT-FIX installed OK.  
##### END HOT-FIX Installation for "D:\HF ?? ???????????? OPTEVA\Install_AMI_HF6020.cmd"
```

- перезагрузить операционную систему и дождаться загрузки firmware клиентского картридера.

5.4.6. Настройка Agilis Configuration Utility (ACU)

В директории «:\ACU Settings 350\settings» находится набор файлов для импорта настроек в ACU.

В \ACU Settings 350 находится «autosetting.bat» который выполняет импорт настроек. Для импорта настроек следует поменять путь к директории «settings» в «autosetting.bat» на актуальный и запустить файл на исполнение. После завершения импорта следует выполнить перезагрузку операционной системы, чтобы изменения вступили в силу.

Настройки можно импортировать из ACU => System => Import/Export Settings.

Если необходимо, можете подключить и установить драйверы дополнительных устройств, модемов, смарткарт-ридеров и т.д.

5.4.7. Настройка утилиты диагностики

На банкоматах OPTEVA с установленным Agilis XFS v.3.5.0.5 используется утилита "C:\ProgramFiles\Diebold\AMI\Diagnostics\bin\Diebold.Ami.Diagnostics.Diagnostics.exe", с помощью которой можно проводить подробное тестирование всех устройств банкомата, а также проводить некоторые настройки устройств (например, настройка типа бумаги для чекового принтера).

Настройка утилиты производится в ACU. В ACU => OSD+. Для настройки необходимо правильно указать тип банкомата в ACU => OSD+ => Terminal Type.

Также, при наличии модуля приема наличных, необходимо проверить, что данное устройство включено для диагностики в ACU => OSD+ => Modules.

5.4.8. Настройка типа бумаги чекового принтера

Настройка типа бумаги проводится через «Diebold.Ami.Diagnostics.Diagnostics.exe» Configuration => Receipt Printer => Paper Options => Paper Type. Для настройки печати для ПО «TellME» необходимо выбрать тип бумаги «Blank Paper» и нажать кнопку «Apply changes».

5.4.9. Настройка номиналов и валют кассет

Для банкоматов под управлением Agilis XFS v.3.5.0.5 настройки кассет для XFS уровня нельзя провести через пункт меню «Инициализация кассет» режима оператора «TellME». Поэтому, если необходимо при инициализации кассет в режиме оператора выводились номиналы и валюты, соответствующие реальным номиналам банкомата, необходимо настроить номиналы и валюты кассет в «ACU» => «XFS 3.0» => «Devices» => «Dispenser — Advanced Function» в разделе «Denomination Table».

Внимание!

После настройки в ACU в разделе «Denomination Table» номиналов и валют кассет необходимо УДАЛИТЬ ВСЕ кассеты (включая Reject и т.д.) в таблице «Logical Cash Units» и только потом нажать кнопку «Save», выйти из ACU и перезагрузить ОС.

5.4.10. Установка и настройка «Agilis XFS» v.3.11.1

Установка и настройка ПО производителя «Agilis XFS» v.3.11.1 на УС «Diebold OPTEVA» осуществляется по аналогии с «Agilis XFS» v.3.5.0.5.

5.5. УС «WINCOR», работающее с нижним уровнем CSC-W32 и ProBase (ОС Windows XP)

ОС Windows XP SP3 устанавливается на УС «Wincor» из комплекта CD, поставляемого с каждым УС.

После установки Windows XP SP3 необходимо установить драйвера на материнскую плату (Chipset, Video, Lan), на плату расширения COM-портов с CD-диска, поставляемого вместе с УС.

После установки драйверов в Диспетчере устройств («Device Manager») останутся несколько неизвестных устройств (FDUX и принтеры).

Далее необходимо выполнить настройки ОС Windows XP SP3 в соответствии с п. 2.1 данной инструкции («Региональные настройки», «Настройки рабочего стола», «Security Center»).

Затем приступить к установке ПО нижнего уровня производителя CSC-W32 или ProBase.

5.5.1. Установка нижнего уровня CSC-W32 или ProBase

При установке CSC-W32 или ProBase используются настроечные файлы, которые хранятся в директории дистрибутивного комплекта UTIL\wincor\setup_custom\, где

- cscw32\custom.cus — конфигурационный файл, необходимый при установке CSC-W32 v. 2.1.80;
- probase\probase.cus — конфигурационный файл, необходимый при установке ProBase v. 1.1.20.06;
- probase-tp07c\probase.cus — конфигурационный файл, необходимый при установке ProBase v. 1.1.20.06 в случае, если на УС установлен чековый принтер TP07-C (обычно это терминал ProInfo 1000, ProCash 280 или ProCash 300).

Перед установкой ПО нижнего уровня соответствующий настроечный файл необходимо скопировать в директорию SETUP\Custom установочного дистрибутива CSC-W32 или ProBase.

Для запуска программы установки ПО нижнего уровня запустите на исполнение файл Setup.exe из директории \SETUP. В процессе установки следуйте инструкциям инсталлятора.

После установки необходимо применить конфигурацию в конфигурационной утилите «SCS Configuration Utility» и перезагрузить ОС.

Внимание!

Переустановка нижнего уровня УС Wincor приводит к очистке BillSet модуля приема наличных

5.5.2. Настройка кассет диспенсера

На УС Wincor, работающих под CSC-W32 настройка кассет диспенсера производится через инициализацию кассет из режима оператора «TellME» (см. «Интерфейс администратора», входящий в состав комплекта документации к ПО «TellME»). Для корректной работы кассет рекомендуется присвоить кассетам соответствующие номера: 10 000, 20 000, 30 000, 40 000. По окончании настройки необходимо выполнить калибровку кассет (через пункт меню «Открытие/закрытие ОД») из режима оператора «TellME».

5.6. УС «Nautilus Hyosung»

ОС и программное обеспечение производителя «Nextware» устанавливаются на УС «Nautilus Hyosung» с образов, подготовленных компанией-производителем УС. Перед установкой образа необходимо провести проверку версий BIOS'а и его настройку.

Внимание!

Перед эксплуатацией УС «Nautilus Hyosung» необходимо отсоединить разъем RESET на системном блоке УС!

5.6.1. Настройка BIOS'а

По клавише «F9» загрузите настройки по умолчанию («Load Default Settings»).

Установите следующие значения параметров:

- <Integrated Peripherals> USB 2.0 Function = Enable;
- <Power Management Setup> PWRON After PWR-Fail = Power On;

Установите пароль пользователя («Supervisor password»).

5.6.2. Драйвера устройств

После заливки образа производится автоматическое подключение оборудования УС.

Драйверы для стандартного оборудования УС уже установлены в системе, поэтому при подключении устройства рекомендуется выбирать автоматический поиск драйверов.

Если УС оснащено экраном оператора, необходимо выполнить настройки согласно документу «Руководство по настройке» раздел «Настройка операторского дисплея на устройствах с черезстенной установкой».

В случае установки дополнительного оборудования, необходимо самостоятельно произвести установку драйверов на данное оборудование.

5.7. УС «Quantum», «Discovery» (ОС Windows XP)**5.7.1. Драйвера устройств**

На УС «Quantum» и «Discovery» необходимо установить драйвер для сенсорного экрана TouchScreen. Драйвер поставляется в комплекте ПО «TellME» в директории Util\drivers\ts\elo thrutouch\ **projectedcapacitive driver1.zip**.

При использовании на терминалах «Discovery» PIN-клавиатуры Thales, подключенной по USB-порту, необходимо установить соответствующий драйвер из директории util\drivers\kbd\thalesusb\ **drv.zip** комплекта ПО «TellME».

5.8. УС, работающие с диспенсером монет «MoneyControlPaylinkUSB»

Для работы диспенсера монет «MoneyControlPaylinkUSB» на УС должна быть установлена специализированная утилита производителя «AES Configurable USB Driver» и произведены соответствующие настройки.

5.9. УС «OmniKassa» (ОС Windows XP)

Для работы системы индикации на плате WD341 установка дополнительных драйверов не требуется.

Необходимо запретить снимать напряжение с USB портов для экономии электроэнергии. Для этого в «Device Manager» («Диспетчер устройств») для устройства «USB Controller» («Контроллеры USB») в настройках каждого «USB Root Hub» («Корневой USB-концентратор») на закладке «Power Management» («Управление электропитанием») отключите (снимите галочку) «Allow the computer to turn off this device to save power» («Разрешить отключение этого устройства для экономии энергии»).

5.10. УС «DORS» (ОС Windows XP)

При инсталляции нижнего уровня «ProATM XFS» ver. 5.6.1 для УС «DORS», работающего через XFS, необходимо выбрать папку по умолчанию C:\FS365\XFS\.

5.11. УС АДМ «Mobile» (ОС Windows 10)

Устройство поставляется и эксплуатируется исключительно с 64-разрядной версией операционной системы Windows 10.

Перед инсталляцией ПО «TellME» на компьютере УС следует ознакомиться с документом «Требования к аппаратному и программному обеспечению, с которым работает ПО «TellME»», раздел «2. Требования к программному обеспечению УС»).

Далее необходимо выполнить настройки в соответствии с пунктом «4. Настройка ОС Windows 10» данной инструкции.

6. ПОДГОТОВКА К ИНСТАЛЛЯЦИИ ПО «TELLME»

Внимание!

Инсталляция всего ПО и выполнение настроек на УС должны производиться пользователем **с правами администратора** на данном компьютере

6.1. Инсталляция драйверов

В настоящем разделе представлены особенности установки и настройки драйверов для некоторых устройств УС. Более полный список необходимых драйверов и дополнительные настройки устройств на аппаратном уровне и через ОС для конкретных производителей и моделей УС представлены в разделе «4. Дополнительные настройки различных УС» настоящего документа.

6.1.1. Инсталляция драйверов мультипортовой платы (ОС Windows XP)

В случае, если используется плата расширения COM-портов на чипе MosChip MCS9845CV, необходимо установить драйвер из инсталляционного комплекта (UTIL\drivers\multi_port\moschip\MSC9845 2k_xp_2003 32bit.zip).

В случае, если используется плата расширения COM-портов на чипе MosChip MCS9865CV, необходимо установить драйвер из инсталляционного комплекта (UTIL\drivers\multi_port\moschip\MSC9865.zip).

6.1.2. Инсталляция драйвера USB-клавиатуры (ZT-588, ZT-598) (ОС Windows XP)

При установке ПО «TellME» на УС с клавиатурой (ZT-588, ZT-598), подключенной по USB-порту, необходимо после установки версии (или обновления) установить драйвер для клавиатуры.

Для инсталляции драйвера клавиатуры (ZT-588, ZT-598), подключенной по USB-порту, необходимо выполнить следующие действия.

1. После установки ПО «TellME» распакуйте драйвер Util\drivers\kbd\pinztd17\cdm 2.02.04 whql certified.zip с установочного диска ПО «TellME» ver. 2.90.xx.xx (либо более поздней версии) на жесткий диск управляющего компьютера в директорию C:\SCS\ATM_H\ (при наличии, возьмите из каталога C:\SCS\ATM_H\Device\KBD).

2. Далее подключите USB-клавиатуру. Появится сообщение «Найдено новое оборудование». Нажмите на сообщение, загрузится «Мастер нового оборудования» (см. Рис. 94). Без подключения к узлу Windows Update продолжите работу.

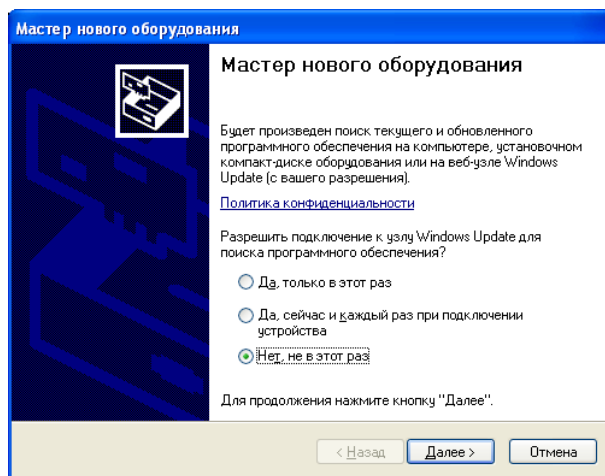


Рис. 94. Окно «Мастер нового оборудования»

3. Выберите «Установка из указанного места» и укажите папку, в которую был распакован драйвер.

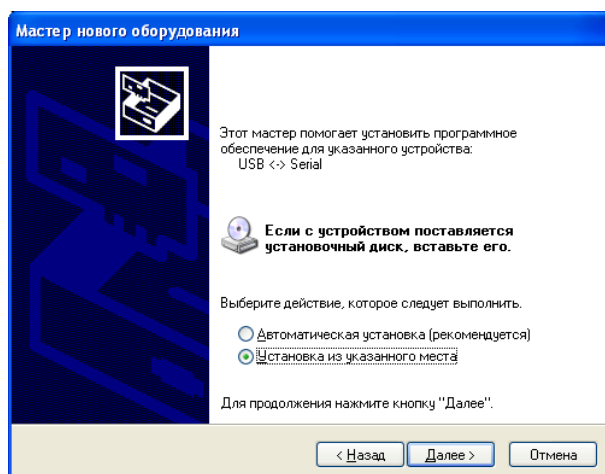


Рис. 95. Окно «Мастер нового оборудования»

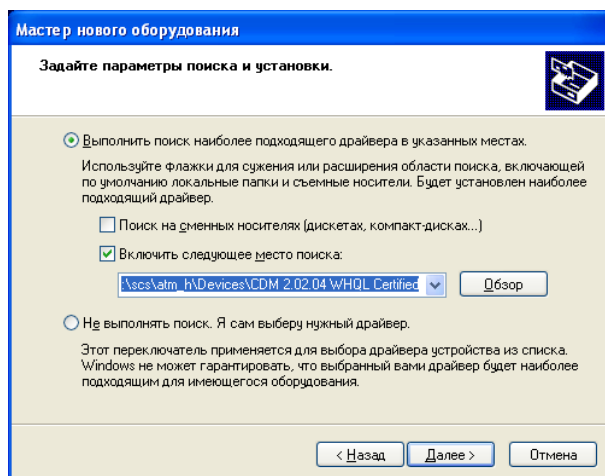


Рис. 96. Окно «Мастер нового оборудования»

4. На этом установка драйвера USB-клавиатуры завершена. Нажмите кнопку «Готово». После этого необходимо перезагрузить ОС.

5. Проверьте корректность установки драйвера. Для этого по правой кнопке на ярлыке «Мой компьютер» войдите в «Свойства системы» => «Оборудование» => «Диспетчер устройств» («Device Manager»). В разделе «Порты (COM и LPT)» появится устройство **USB Serial Port (COMx)**, где **x** — порядковый номер COM-порта по которому виртуально будет подключена USB-клавиатура.

При настройке ПО «TellME» через Конфигурационную утилиту необходимо USB-клавиатуре ZT-588 или ZT-598 указывать COM-порт присвоенный «Диспетчером устройств».

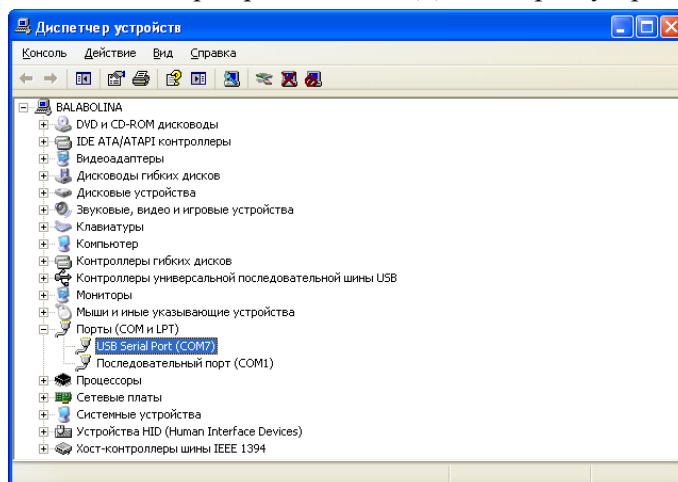


Рис. 97. Окно «Диспетчер устройств»

6.1.3. Настройка клавиатуры ZT-599-E20-H13-SYS для переключения языков ввода (ОС Windows XP)

Для активации на клавиатуре ZT-599-E20-H13-SYS возможности переключения языков ввода необходимо выполнить следующие действия:

- В произвольную директорию на диске C:\ из комплекта ПО «TellME» скопировать содержимое директории `util\drivers\kbd\kbdzt599h13\utils*`.
- Файл `startruskbd.exe` поместить в папку «StartUp» («Автозагрузка») профиля «All Users» («Все пользователи»).

6.1.4. Установка драйвера HardLock/HASP

Для корректной работы ключа HardLock/HASP с ПО «TellME» необходимо установить драйвер HardLock/HASP, который находится в директории `UTIL\DRIVERS\HLDRV` и поставляется вместе с обновлением.

- Для ПО «TellME» под ОС Windows XP — рекомендованная версия драйвера 7.41.
- Для ПО «TellME» под ОС Windows 7 — рекомендованная версия драйвера 7.90.

Узнать версию установленного драйвера HardLock/HASP можно запустив на исполнение из командной строки файл `haspdinst.exe -info`, находясь в каталоге `UTIL\DRIVERS\HLDRV\` установочного диска. При этом в верхней части окна будет указана проинсталлированная в системе версия драйвера HardLock/HASP (в нашем случае v. 6.55), а в нижней части окна — версия драйвера HardLock/HASP, которая есть в инсталляторе на установочном диске (в нашем случае v. 7.41).

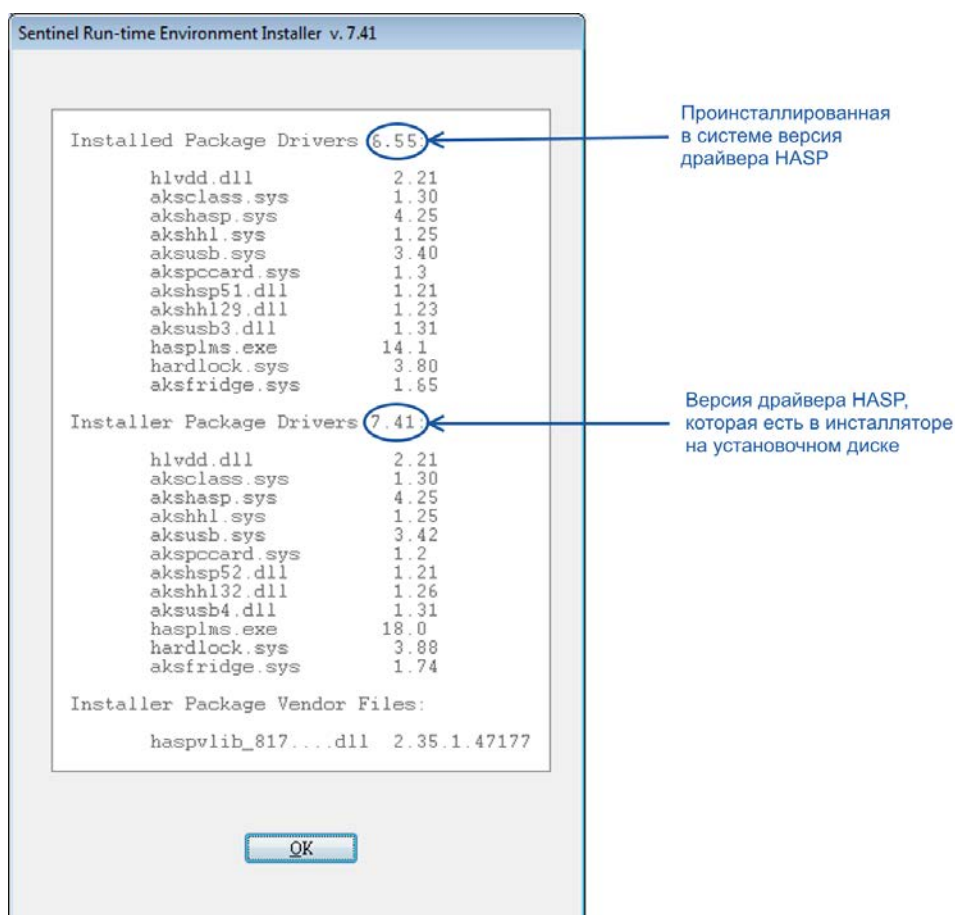


Рис. 98. Версия установленного драйвера HardLock/HASP

Инсталляцию драйвера HardLock/HASP v. 7.41 можно осуществить двумя способами.

Способ № 1

1. Деинсталлируйте старую версию драйвера ключа HardLock/HASP. Для этого, находясь в каталоге C:\SCS\Atm_h\Devices\HLDRV\, запустите на исполнение из командной строки файл **HL_remove.bat**.

2. Вытащите ключ HardLock/HASP из USB/LPT-порта управляющего компьютера и перезагрузите ОС.

3. Проинсталлируйте новую версию драйвера ключа HardLock/HASP. Для этого, находясь в каталоге UTIL\DRIVERS\HLDRV\ установочного диска, запустите на исполнение из командной строки файл **HL_setup.bat**.

4. После завершения инсталляции драйвера HardLock/HASP перезагрузите ОС и вставьте ключ HardLock/HASP в USB/LPT-порт управляющего компьютера.

5. В «Device Manager» («Диспетчер устройств») для устройства «USB Controller» («Контроллеры USB») в настройках каждого «USB Root Hub» («Корневой USB-концентратор») на закладке «Power Management» («Управление электропитанием») отключите (снимите галочку) «Allow the computer to turn off this device to save power» («Разрешить отключение этого устройства для экономии энергии»).

Способ № 2

1. Деинсталлируйте старую версию драйвера ключа HardLock/HASP. Для этого находясь в каталоге C:\SCS\ATM_H\Device\HLDRV, запустите на выполнение из командной строки файл **haspdinst.exe -fremove** или **hldinst.exe -fremove** (зависит от имени exe-файла, находящегося в этом каталоге).

2. Из списка установленных программ («Add and Remove Programs») удалите все приложения (при их наличии), связанные с драйвером HASP/HardLock.

3. Вытащите ключ HardLock/HASP из USB/LPT-порта управляющего компьютера и перезагрузите ОС.

4. Проинсталлируйте новую версию драйвера ключа HardLock/HASP. Для этого находясь в каталоге UTIL\DRIVERS\HLDRV\ установочного диска, запустите на исполнение из командной строки файл **haspdinst.exe -install**.

5. После завершения инсталляции драйвера HardLock/HASP перезагрузите ОС и вставьте ключ HardLock/HASP в USB/LPT-порт управляющего компьютера.

6. В «Device Manager» («Диспетчер устройств») для устройства «USB Controller» («Контроллеры USB») в настройках каждого «USB Root Hub» («Корневой USB-концентратор») на закладке «Power Management» («Управление электропитанием») отключите (снимите галочку) «Allow the computer to turn off this device to save power» («Разрешить отключение этого устройства для экономии энергии»).

6.2. Деинсталляция драйвера чекового принтера «Custom VKP80»

Внимание!

Для корректной работы ПО «TellME» запрещается устанавливать драйвер чекового принтера «Custom VKP80»!

Для деинсталляции драйвера чекового принтера «Custom VKP80» воспользуйтесь утилитой «CEDrvRT» (исполняемый файл находится в директории \UTIL\drivers\prt\vkp\CEDrvRT.exe дистрибутивного комплекта ПО «TellME»).

В открывшемся окне «Uninstall printer and driver» («Деинсталляция принтера и драйвера») утилиты «CEDrvRT» нажмите кнопку «Show advanced settings» («Показать дополнительные настройки»).

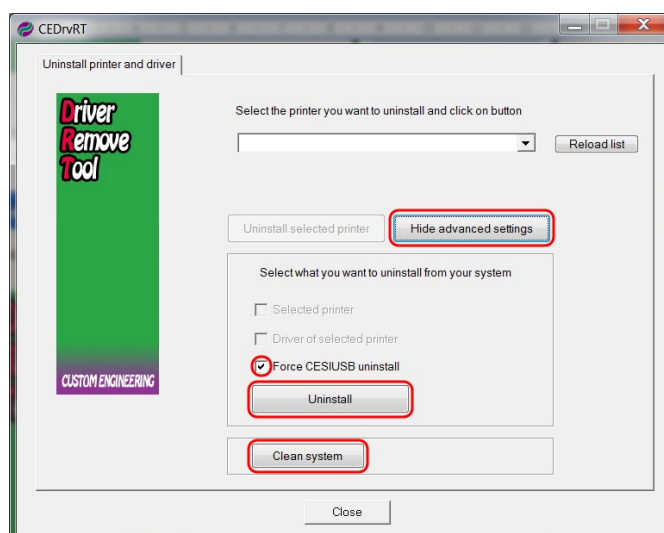


Рис. 99. Окно утилиты «CEDrvRT»

Далее с помощью кнопки «Uninstall» («Деинсталляция») вызовите команду удаления из системы сервиса принтера и подтвердите выполнение этой команды.

С помощью команды «Clean system» («Очистить систему») удалите из ОС драйвер принтера «Custom VKP80».

6.3. Настройка компоненты «TellME Unified Agent» для работы со сторонними системами мониторинга банков

В ПО «TellME» реализована возможность адаптации для работы со сторонними системами мониторинга банков на базе XFS. Взаимодействие производится между агентом мониторинга банка и дополнительной компонентой «TellME Unified Agent». Установка компоненты «TellME Unified Agent» происходит вместе с установкой ПО «TellME».

Внимание!

Эксплуатация компоненты «TellME Unified Agent» возможна только при наличии в ключе аппаратной защиты HASP разрешения для компоненты TLM-UXFS. Поддержка работы «TellME Unified Agent» с ключом HardLock не возможна!

На УС необходимо проверить и при необходимости установить дополнительные компоненты ОС Windows.

Для ОС Windows XP:

- Если ОС Windows не обновлялась, то необходимо установить **windows_installer_3.1** или выше.
- На некоторые сборки ОС Windows, необходимо дополнительно установить Windows Imaging Component — WIC (**wic_x86_enu.exe**).
- Установить Windows NET.Framework v.4.0 (**dotNetFx40_Client_x86**).
- Установить **Microsoft Visual C++ 2010 Redistributable Package**.

Для ОС Windows 7:

- Установить Windows NET.Framework v.4.0 (**dotNetFx40_Client_x86**).
- Установить **Microsoft Visual C++ 2010 Redistributable Package**.

В конфигурационной утилите «SCS Configuration Utility» необходимо активировать параметр «TellME Unified Agent» в разделе «Агент мониторинга».

Внимание!

Установку дополнительных компонент ОС Windows для работы «TellME Unified Agent» необходимо производить до инсталляции ПО «TellME».

6.4. Сохранение до 63 кодов операторов при переустановке ПО «TellME»

Внимание!

До базовой версии 2.90.00.00.1007 включительно количество кодов операторов, переносимых с одной версии ПО «TellME» на другую, НЕ может быть более 63.

При переходе с более ранних версий ПО «TellME» на версии v.2.90.00.00.1007 и выше автоматически коды операторов НЕ сохраняются.

Для сохранения кодов операторов необходимо выполнить следующие действия.

1. Сохранить ветки реестра

[HKEY_CLASSES_ROOT\WOSA\XFS_ROOT\ATM\OPER]

[HKEY_CLASSES_ROOT\WOSA\XFS_ROOT\ATM\SMR\UEPS\KEY]

2. Корректно деинсталлировать ПО «TellME» (см. раздел 6.7 или 6.8 настоящего документа)

3. Пролить сохраненные ветки реестра (из п.1 текущего раздела).

4. Проинсталлировать ПО «TellME» v.2.90.00.00.1007.

5. По возможности необходимо проинсталлировать Обновление №1 (v.2.90.01.00.2008) или более позднее обновление.

6. По окончании инсталляции проверить, что существует файл C:\SCS\MIGRATEDATA\appapp.dll\apppwd.mem

7. Запустить ПО «TellME», зайти в режим оператора с правами администратора и проверить миграцию кодов оператора и их права.

6.5. Сохранение до 500 кодов операторов при переустановке ПО «TellME»

Внимание!

Миграция до 500 кодов операторов возможна только при установке ПО «TellME» v.2.90.00.00.1007 с Обновлением №1 (v.2.90.01.00.2008) и выше.

При переходе с более ранних версий ПО «TellME» на версии с v.2.90.00.00.1007 с Обновлением №1 v.2.90.01.00.2008 и выше автоматически коды операторов НЕ сохраняются.

Для сохранения кодов операторов необходимо воспользоваться утилитой из директории C:\SCS\ATM_H\SCS_UTIL\scsmigrate.exe. Для этого необходимо выполнить следующие действия:

1. Сохранить ветки реестра

[HKEY_CLASSES_ROOT\WOSA\XFS_ROOT\ATM\OPER]

[HKEY_CLASSES_ROOT\WOSA\XFS_ROOT\ATM\SMR\UEPS\KEY]

2. Корректно деинсталлировать ПО «TellME» (см. раздел 6.7 или 6.8 настоящего документа).

3. Проинсталлировать ПО «TellME» v.2.90.00.00.1007

4. Проинсталлировать Обновление №1 (v.2.90.01.00.2008) или более позднее обновление.

5. Пролить сохраненные ветки реестра с правами и паролями операторов (до 500 операторов);

6. Удалить файл C:\SCS\MIGRATEDATA\appapp.dll\apppwd.mem;

7. Из командной строки запустить утилиту с ключами C:\SCS\ATM_H\SCS_UTIL\scsmigrate.exe /TAG=PWD;

Внимание!

Важно написать ключи утилиты символами ВЕРХНЕГО регистра!!!

8. Запустить ПО «TellME», зайти в режим оператора с правами администратора и проверить миграцию кодов оператора и их права.

6.6. Сохранение кодов операторов при деинсталляции ПО «TellME» v.2.90.00.00.1007

Начиная с ПО «TellME» v.2.90.00.00.1007 и выше коды операторов хранятся в файле C:\SCS\MIGRATEDATA\appapp.dll\apppwd.mem. При установке Обновлений к базовой версии коды операторов сохраняются автоматически. При полной деинсталляции ПО «TellME» v.2.90.00.00.1007 коды операторов не сохраняются.

Для сохранения кодов операторов при деинсталляции v.2.90.00.00.1007 (базовой или с Обновлением к этой версии) необходимо:

1. Сохранить файл C:\SCS\MIGRATEDATA\appapp.dll\apppwd.mem.
2. Корректно деинсталлировать ПО «TellME» (см. раздел 6.7 или 6.8 настоящего документа)
3. Проинсталлировать последнюю версию ПО «TellME» с соответствующим Обновлением.
4. Перенести сохраненный файл **apppwd.mem** в директорию C:\SCS\MIGRATEDATA\appapp.dll.

Внимание!

Файл **apppwd.mem** привязан к конкретному УС, поэтому перенос операторов с одного УС на другое путем копирования файла **apppwd.mem** НЕ ВОЗМОЖЕН.

6.7. Деинсталляция ПО «TellME» v.2.86.06.00.XXXX и выше

Удаление предыдущей версии ПО «TellME» (начиная с v.2.86.06.00.XXXX) выполняется штатными средствами Windows «Start» — «Settings» — «Control Panel» — «Add/Remove Programs» вкладка «Install/Uninstall». Удалите ПО «TellME» — «SCS_TellME».

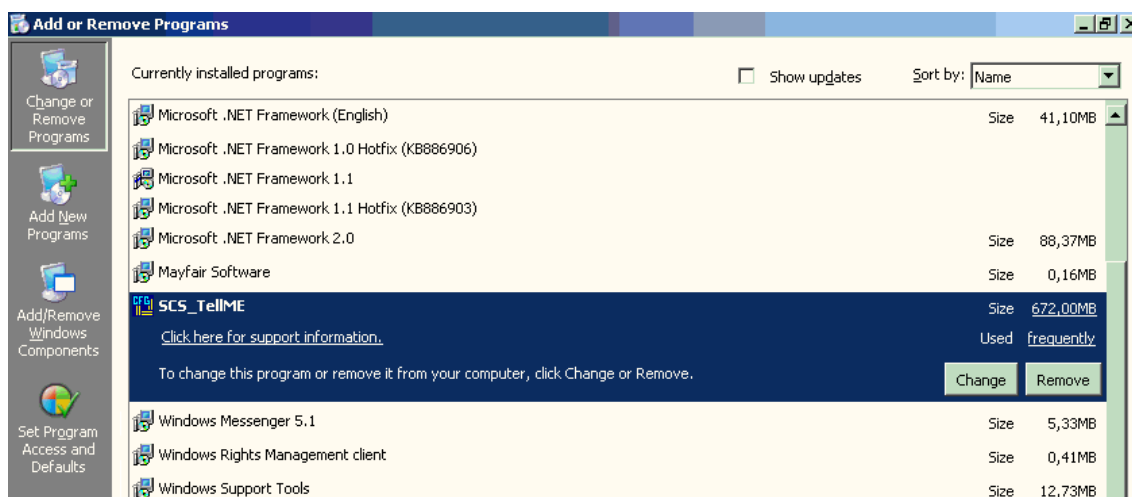


Рис. 100. «Start» — «Settings» — «Control Panel» — «Add/Remove Programs»

Далее удалите нижеперечисленные данные:

- 1) директорию C:\SCS;
- 2) аппаратные журналы C:*.ERL;
- 3) файл (для УС NCR) C:\Program Files\NCR APTRA\XFS PIN Service Provider\krep.dat (при его наличии);
- 4) файл C:\Migrate.mem (при его наличии).

6.8. Деинсталляция ПО «TellME» более ранних версий (до v.2.86.06.00.XXXX)

Удаление предыдущей версии ПО «TellME» (до v.2.86.06.00.XXXX) выполняется штатными средствами Windows «Start» — «Settings» — «Control Panel» — «Add/Remove Programs» вкладка «Install/Uninstall». Последовательно удалите все составляющие ПО «TellME»:

- 1) графику ПО «TellME»;

- 2) верхний уровень ПО «TellME»;
- 3) систему видеонаблюдения (если на УС установлена система видеонаблюдения);
- 4) платежные системы «TellME»;
- 5) нижний уровень УС NCR, Wincor Nixdorf, Diebold (или других моделей УС);
- 6) режим оператора ПО «TellME»;
- 7) специализированный клиентский модуль (если установлен);
- 8) модуль приема наличных (если установлен);
- 9) установленные обновления и т.д.

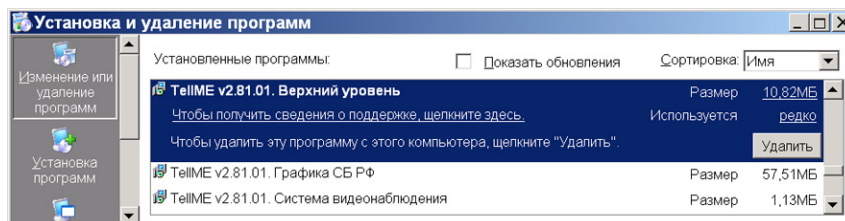


Рис. 101. «Start» — «Settings» — «Control Panel» — «Add/Remove Programs»

После этого удалите:

- 1) директорию C:\SCS;
- 2) ветки реестра
[HKEY_CLASSES_ROOT\WOSA\XFS_ROOT\ATM]
[HKEY_LOCAL_MACHINE\SOFTWARE\SCS]

7. ИНСТАЛЛЯЦИЯ ПО «TELLME» (ВАРИАНТЫ УСТАНОВОК)

7.1. Установка ПО «TellME» базовой версии

Перед установкой ПО «TellME» базовой версии (ver. 02.90.00.00.1007 и выше) на ver. 02.86.XX.XX.XXXX (и более ранние версии) необходима полная деинсталляция предыдущих версий ПО (подробнее см. разделы «6.7. Деинсталляция ПО «TellME» v.2.86.06.00.XXXX и выше» и «6.8. Деинсталляция ПО «TellME» более ранних версий (до v.2.86.06.00.XXXX)» настоящего документа).

В настоящее время существует три версии базового инсталлятора.

- ПО «TellME» ver. 02.90.00.00.1007 — базовый инсталлятор ПО «TellME» для работы с ключами HardLock/HASP под ОС Windows XP.
- ПО «TellME» ver. 02.90.00.00.1094_BASE_SCSSK_FOR_SBRF — базовый инсталлятор ПО «TellME» для работы с программными SCSSK-ключами под ОС Windows XP;
- ПО «TellME» ver. 02.90.00.00.1280_BASE_FOR_WIN7 — базовый инсталлятор ПО «TellME» для работы под ОС Windows 7.

Внимание!

Установка ПО «TellME» должна производиться пользователем **с правами администратора** на данном компьютере

ПО «TellME», начиная с версии 02.90.00.00.1007, устанавливается одним установочным файлом **setup.exe**, входящим в состав инсталляционного пакета. После завершения процедуры установки на рабочем столе компьютера создается иконка, с помощью которой можно запускать конфигурационную утилиту «SCS Configuration Utility» для выполнения настроек УС.



Конфигурационная утилита предназначена для выполнения настроек конкретного УС после инсталляции ПО «TellME», а также для подготовки конфигурации этого устройства и ее сохранения с целью быстрого тиражирования на однородных классах устройств.

Результатом конфигурирования является выполнение настроек системного реестра, а также, дополнительно, системные действия, такие, как копирование файлов, запуск приложений и прочее.

В процессе инсталляции ПО «TellME» или Обновления к ПО «TellME» в ветке реестра [HKEY_LOCAL_MACHINE\SOFTWARE\SCS\ATM\INFO] инсталлятор сохраняет параметр «IS-NeedReboot» (reg_dword) — флаг о необходимости перезагрузки ОС, который может принимать значения: 0 — перезагрузка не требуется; 1 — перезагрузка требуется.

7.2. Инсталляция Обновлений к ПО «TellME»

Внимание!

Инсталляция ПО «TellME» должна производиться пользователем **с правами администратора** на данном компьютере

Обновления к базовой версии можно устанавливать только на базовую версию (либо на базовую версию с более старым обновлением).

Если установлена базовая версия с более ранним Обновлением, то для установки более нового Обновления деинсталляция не требуется.

Пример.

Если установлено ПО «TellME» v.02.86.05.01.2038, то необходимо сначала деинсталлировать v.02.86.05.01.2038 (в соответствии с разделом «6.8. Деинсталляция ПО «TellME» более ранних версий (до v.2.86.06.00.XXXX)» настоящего документа). Затем установить базовую версию v.02.90.00.00.1007, поверх которой установить последнее обновление, например, Обновление №1 v.02.90.01.00.2008 к базовой версии v.02.90.00.00.1007.

Внимание!

Перед установкой Обновлений ПО «TellME» необходимо **закрыть** ОД финансовых устройств (диспенсер, модуль приема наличных или ресайклер). В противном случае ОД могут перейти в состояние ошибки.

Перед инсталляцией Обновления ПО «TellME» на компьютере УС должны быть предустановлены пакеты от Microsoft: VC Redist 2005, 2008, 2010, 2015 (подробнее см. документ «Требования к аппаратному и программному обеспечению, с которым работает ПО «TellME»», раздел «2. Требования к программному обеспечению УС»).

При отсутствии указанных пакетов инсталляция ПО «TellME» прервется. Пользователю будет показано предупреждение об отсутствии пакетов VC Redist. Конкретная версия отсутствующего пакета VC Redist указывается в лог-файле установки C:\scs\TellME\BaseInstaller.txt.

Для инсталляции Обновления запустите на исполнение файл **setup.exe**, входящий в состав инсталляционного пакета Обновления.

Начиная с версии 02.90.21.00.XXXX (Обновление № 21 к базовой версии 02.90.00.00.1007) в директорию, где расположен установочный файл ПО «TellME» **setup.exe** можно подложить рег-файл **custom.reg** (файл кастомизации), который будет пролит в конце инсталляции. При этом файл кастомизации **custom.reg** должен быть создан для «Regedit» ver.4.0.

В процессе инсталляции ПО «TellME» или Обновления к ПО «TellME» в ветке реестра [HKEY_LOCAL_MACHINE\SOFTWARE\SCS\ATM\INFO] инсталлятор сохраняет параметр «IS-NeedReboot» (reg_dword) — флаг о необходимости перезагрузки ОС, который может принимать значения: 0 — перезагрузка не требуется; 1 — перезагрузка требуется.

Внимание!

Для инсталляции пакета графики монетоприемной машины «OptiCoin» необходимо сделать следующее:

1. Скопировать файл-архив UTIL\graphics\opticoi-video\opticoi-video.cab в папку, в которой находится установочный файл Обновления **setup.exe**.
2. Запустить установочный файл Обновления **setup.exe** на исполнение.

7.3. Стандартная установка

Запустите установочный файл **setup.exe**.

Внимание!

Для инсталляции необходим ключ аппаратной защиты HardLock/HASP.

В процессе установки создается подробный лог-файл, в котором отражаются все параметры и действия. Он находится в папке C:\Scs\TellME\ и называется **IS_SCS_[YYYY-MM-DD].Log**, где YYYY, MM, DD – соответствующие компоненты системной даты.

Если на банкомате или платежном терминале было ранее установлено ПО «TellME», то в процессе инсталляции будет выполнено сохранение текущей конфигурации с помощью конфигурационной утилиты. Файл конфигурации сохранится в папке C:\Scs\TellME\ с названием **SCU_[YYYY-MM-DD_HH-MM-SS].SCU**, где в имени используются компоненты системной даты и времени. Файл сохраненной конфигурации может быть использован для импорта конфигурационной утилитой.

7.4. Установка без ключа HardLock/HASP

Для установки не на банкоматах или платежных терминалах возможна установка без ключа HardLock/HASP. В этом случае будут установлены некоторые компоненты ядра и конфигурационная утилита. При установке без ключа будет задан соответствующий вопрос о выполнении неполной инсталляции. При установке без ключа HardLock/HASP кнопка «Применить» будет не активная, но возможно сохранить текущую конфигурацию (кнопка «Экспорт»).

Чтобы произвести полную инсталляцию необходимо установить ключ HardLock/HASP и заново проинсталлировать ПО «TellME» без его предварительной деинсталляции.

7.5. Использование файла ответов для удаленной инсталляции

Начиная с версии ПО «TellME» 02.90.36.00.XXXX, файлы ответа передаются в составе дистрибутивного комплекта, а именно в директории UTIL\SCS\ISS.

Подготовленный набор включает в себя следующие файлы ответов:

- setup-noreboot.iss
- setup-reboot.iss

Тем не менее, во время установки ПО, можно самостоятельно создать файл ответов для будущей удаленной инсталляции. Для этого из командной строки запустите на выполнение файл **setup.exe** с ключом **-r**. В процессе установки ПО будет создан файл **setup.iss**, в котором сохранятся ответы на вопросы, заданные во время инсталляции.

По умолчанию, файл ответов создается в системной папке Windows. Для создания файла с ответами в другой папке, используйте ключ **-f1<Полный путь и имя файла>**.

Например, при использовании корневой папки c:\ строка запуска выглядит так: **setup.exe -r -f1c:\setup.iss**.

Внимание!

Если путь к файлу содержит пробелы, то его необходимо заключить в двойные кавычки.

Внимание!

Файлы ответов для удаленной инсталляции, полученные при первоначальной и повторной установке дистрибутива, могут быть различными. Это связано с тем, что инсталлятор выполняет разные сценарии в зависимости от режима установки. Поэтому, файл ответов, полученный при первоначальной инсталляции, может не подойти для повторной инсталляции, и наоборот.

7.6. Удаленная инсталляция ПО «TellME» в «тихом» режиме

Удаленная инсталляция, подразумевает установку ПО «TellME», Обновлений (SP) в «тихом» режиме, по заранее подготовленному сценарию (с использованием файла ответов *.iss).

Для автоматической удаленной инсталляции ПО «TellME» разработан комплект скриптов, который находится в директории дистрибутивного комплекта UTIL\SCS\Check-Setup\ и предназначен для дополнительной проверки возможности запуска инсталлятора ПО «TellME», Обновлений (SP).

Данный комплект скриптов (файл запуска **check-setup.bat**) выполняет поиск известных ПО «TellME» запущенных процессов и пытается их завершить многократно. Если завершить запущенные процессы не удалось и выявлены все еще остающиеся активными процессы, выполняется попытка их закрытия методом «taskkill» (при этом процесс **atm_h.exe** методом «taskkill» не гасится!).

В случаях, когда завершить процессы окончательно невозможно, выполнение скрипта будет прервано. Если все проверки выполнены успешно, то следующим этапом в сценарии файла запуска **check-setup.bat** будет исполнение файла **setup.exe** дистрибутива ПО «TellME». При этом ключи для исполнения файла **setup.exe** подаются автоматически.

Таким образом, этот комплект скриптов содержит как проверочную часть, так и непосредственный запуск инсталлятора.

7.6.1. Подготовка комплекта автоматической инсталляции ПО «TellME»

Для использования подготовленного комплекта скриптов удаленной инсталляции ПО «TellME», необходимо скопировать в созданную директорию, например в директорию D:\Tellme\, следующие файлы:

- папку дистрибутива ПО «TellME»;
- набор файлов из директории UTIL\SCS\check-setup\ дистрибутивного комплекта;
- подготовленные iss-файлы из директории UTIL\SCS\ISS\ дистрибутивного комплекта, где

setup-reboot.iss — iss-файл, в котором на предложение инсталлятора выполнить перезагрузку ОС, следует ответ «Перезагрузить сейчас» (выполнить перезагрузку непосредственно из инсталлятора). Если в процессе установки инсталлятор не предлагает выполнить перезагрузку ОС, то ее и не будет;

setup-noreboot.iss — iss-файл, в котором на предложение инсталлятора выполнить перезагрузку ОС, следует ответ «Перезагрузить позднее».

7.6.2. Описание параметров скрипта автоматической инсталляции

Непосредственно перед запуском автоматической инсталляции в тихом режиме, на основе набора файлов из каталога UTIL\SCS\check-setup\, существует возможность настроить в тексте скрипта параметры старта для файла **check-setup.bat**.

Параметры:

- «**AdminRights**» — требование для пользователя, который выполняет установку, на вхождение в группу Администраторов. Может иметь следующие значения:
 - yes** — требуется вхождение в группу Администраторов. Если условие не удовлетворено, инсталляция прерывается;
 - no** — не требуется вхождение в группу Администраторов.
- «**IS-Mode**» — режим запуска инсталлятора. Может иметь следующие значения:
 - normal** — обычный диалоговый режим;

silent — скрытый режим с использованием файла сценария.

- «*IS-ISS-File*» — имя файла сценария для Silent-режима.

Параметр может не указываться, если в текущей папке имеется единственный сценарный файл. В этом случае он будет использован.

- «*IS-NameResultCode*» — имя параметра для сохранения результата инсталляции.

Если не указано, то будет использовано имя по умолчанию.

- «*WaitingTime*» — таймаут ожидания завершения инсталляции в минутах.
- «*TerminateSetup*» — прерывание инсталляции после истечения таймаута ожидания. Может иметь следующие значения:

yes — будет выполнено принудительное прерывание инсталляции после истечения времени ожидания;

no — прерывание не будет выполнено.

- «*SuccessFinalReboot*» — принудительная перезагрузка системы после успешного завершения инсталляции. Может иметь следующие значения:

yes — будет выполнена принудительная перезагрузка системы;

no — перезагрузка системы не будет выполнена.

IS-NeedReboot — перезагрузка системы будет выполнена в зависимости от значения параметра инсталлятора «IS-NeedReboot».

- «*ErrorFinalReboot*» — принудительная перезагрузка системы после неуспешного завершения инсталляции. Может иметь следующие значения:

yes — будет выполнена принудительная перезагрузка системы;

no — перезагрузка системы не будет выполнена.

Пример.

Содержимое файла `check-setup.bat` может выглядеть так:

`SET AdminRights=no`

`SET IS-Mode=silent`

Следует иметь в виду, что в случае использования сценарного файла, с разрешением перезагрузки системы по требованию инсталлятора, рестарт может быть осуществлен непосредственно инсталлятором.

7.6.3. Запуск процедуры инсталляции в «тихом» режиме

После осуществления подготовительных и настроечных мероприятий необходимо выполнить старт из командой строки файла **check-setup.bat** для начала процедуры удаленной инсталляции ПО «TellME».

Внимание!

Запуск файла **check-setup.bat** необходимо выполнять только с правами администратора, либо с правами «system».

Внимание!

Если путь к файлу содержит пробелы, то его необходимо заключить в двойные кавычки.

В процессе выполнения скрипта **check-setup.bat**, с помощью утилиты **scs.checkscscomponents.exe**, входящей в состав дистрибутивного комплекта `UTIL\SCS\check-setup\`, идет контроль сторонних процессов, которые используют ресурсы ПО «TellME».

7.6.4. Завершение инсталляции в «тихом» режиме

Выполнение удаленной инсталляции с помощью набора файлов «check-setup» происходит в автоматическом режиме, без отображения окна процесса.

На стадиях выполнения скрипта **check-setup.bat** в директории C:\scs\tellme\ формируется **check-setup.log** с расширенной информацией внутренней процедуры старта.

Коды завершения bat-файла check-setup

Код ошибки	Расшифровка кода
0	Успешно
1	Инсталляция отменена по каким-либо причинам. Подробный анализ содержит файл check-setup.log (Важно: ПО сохранено в исходном состоянии!)
2	Инсталляция не завершена: <ul style="list-style-type: none"> • Принудительно прервана • Неожидаанное завершение инсталлятора setup.exe

Результаты работы утилиты **scs.checkscscomponents.exe** отражаются в журналах, расположенных по адресу: C:\scs\TellME\SCS.CheckScsComponents.log

Коды завершения утилиты контроля сторонних процессов

Код ошибки	Расшифровка кода
0	Успешная проверка. Активные процессы успешно закрыты, либо отсутствуют
<0	Инсталляция прекращена. Не удалось закрыть активные процессы
>0	Внутренняя ошибка выполнения

Список процессов, зафиксированных утилитой **scs.checkscscomponents**, сохраняется в ветке реестра [HKEY_LOCAL_MACHINE\SOFTWARE\SCS\ATM\INFO] с соответствующими именами параметров:

- «*FoundProcesses*»
- «*FoundServices*»
- «*RemovedProcesses*»
- «*StoppedServices*»

По окончании инсталляции ПО «TellME» осуществляется дополнительная журнализация запуска файла **setup.exe**, коды завершения которого описаны в пункте 6.7.

7.7. Дополнительные ключи инсталлятора

1. Ключ **/zf=[имя файла]**. Вместе с инсталляционным файлом **setup.exe**, при самостоятельном создании файла ответов *.ISS, может быть применен файл конфигурирования. Такой файл создается с помощью режима “Экспорт” конфигурационной утилиты. В нем могут быть выполнены основные настройки для банкоматов или платежных терминалов. После успешного завершения инсталляции будет автоматически запущена конфигурационная утилита, в которую будут последовательно загружены настройки, во-первых, сохраненные в процессе инсталляции, затем поверх них настройки из указанного конфигурационного файла, и накатаны на устройство.

Все подробные сведения о применении конфигурации отражены в лог-файле.

Пример.

Сочетание режима удаленной инсталляции и режима загрузки конфигурации. В этом случае строка запуска может выглядеть так:

`setup.exe -s -f1c:\setup.iss -f2c:\setup.log /zf=c:\export_config.scu` — инсталляция с применением конфигурационного файла.

Внимание!

Если путь к файлу содержит пробелы, то его необходимо заключить в двойные кавычки.

2. Ключ `/zl=[имя параметра]`. Применяется для расширенного логирования процесса инсталляции ПО «TellME». При запуске `setup.exe` с ключом `/zl=[имя параметра]` отображается результат инсталляции в ветке реестра `[HKEY_LOCAL_MACHINE\SOFTWARE\SCS\ATM\INFO]` с соответствующим именем параметра. Возможные коды и их расшифровка представлены в следующей таблице.

Внимание!

Указанный параметр должен отсутствовать в реестре перед запуском, иначе может произойти ошибка инсталляции (ошибка обозначается в файле кодом 1).

Коды завершения инсталляции ПО «TellME»

Код ошибки	Расшифровка кода
0	Успешная инсталляция
1	Инсталляция прекращена. В ветке реестра <code>[HKEY_LOCAL_MACHINE\SOFTWARE\SCS\ATM\INFO]</code> уже присутствует параметр для записи файла логирования
2	Неопределенная ошибка. Инсталляция прекращена по какой-либо внутренней причине
3	Инсталляция прервана пользователем. В режиме «тихой» инсталляции этот статус не возникает
11	Ошибка загрузки библиотеки <code>scs_wrhl.dll</code> из временной директории инсталляции
12	Ключ находится в Stop-листе! Инсталляция ПО «TellME» с установленным ключом <code>HardLock/HASP</code> не возможна
13	Нет ключа <code>HardLock/HASP</code> или используется недопустимый ключ. Отображается только для обновлений ПО «TellME». Базовая версия может устанавливаться без ключа
14	Установка обновления на «пустую» машину (без установленной какой-либо версии ПО «TellME»)
15	Установка версии на более старшую версию, установленную ранее
16	Установка обновления на недопустимую версию ПО «TellME» (например, 2.85.XXXX)
17	Ошибка чтения параметров ключа <code>HardLock/HASP</code> (тип банка, код банка, пр.)
18, 19	Несоответствие устанавливаемой версии параметрам ключа <code>HardLock/HASP</code>
21	Несоответствие устанавливаемой версии типу установленной ранее версии (различие по типу Банка).
22	Внутренняя ошибка инсталлятора при копировании файлов
23	Ошибка инсталлятора при записи в реестр параметров устанавливаемой версии
24	Ошибка инсталлятора при получении данных из ОС
25, 26, 28	Ошибка инсталлятора в процессе копирования файлов, изменения атрибутов файлов

Код ошибки	Расшифровка кода
27	Ошибка при распаковке графических CAB-файлов. См. протокол c:\scs\TellME\extract_graph.prot
30	Ошибка при создании директории для лог-файла инсталляции
31	Ошибка при создании лог-файла инсталляции
32	Ошибка при открытии ранее созданного лог-файла инсталляции
33, 34	Ошибка записи в лог-файл инсталляции
35, 36	Ошибка закрытия лог-файла инсталляции
37, 38, 39	Ошибки создания директорий в процессе инсталляции
40	Ошибка при проверке наличия файла реестра для проливки в процессе инсталляции
41	Ошибка при проливке файла реестра в процессе инсталляции
42, 43	Ошибка при регистрации ActiveX-компонент
46	Внутренняя ошибка инсталлятора. Невозможность активации компоненты для установки
47	Ошибка распаковки файла графики. Нет нужного CAB-файла

7.8. Удаленная инсталляция Обновлений

Обновление ПО «TellME» в «тихом» режиме доступно в нескольких вариантах. Подробное описание приведено ниже.

7.8.1. Инсталляция с правами администратора

Для удаленной установки Обновлений необходимо выполнить следующие подготовительные действия (работу с файлами можно производить на УС, находящемся в режиме обслуживания клиентов).

1. Создать на отдельной рабочей станции файл ответов для удаленной инсталляции **setup.iss** (см. раздел 7.5 «Использование файла ответов для удаленной инсталляции» настоящего документа) и файл дополнительных параметров **setup.ext** (**setup.ext** — необязательный файл с дополнительными ключами командной строки инсталлятора, который может быть использован для установки экспортной конфигурации).
2. На компьютере УС создать директорию C:\scs\atm_h\Update.
3. Скопировать подготовленные файлы **setup.iss** и, при необходимости, **setup.ext** в директорию C:\scs\atm_h\Update.
4. Скопировать файлы из инсталляционного комплекта Обновления в директорию C:\scs\atm_h\Update.
5. Затем необходимо перезагрузить ОС и войти с правами администратора, так как автоматическая инсталляция Обновлений при удаленном доступе доступна только пользователю с правами администратора.

После перезапуска системы будет происходить инсталляция Обновления (до 15 минут), при этом на экране процесс инсталляции отображаться не будет. По окончании инсталляции произойдет автоматическая перезагрузка ОС.

После запуска ПО «TellME» соответствующее Обновление будет проинсталлировано автоматически, либо инсталляция Обновления будет завершена с ошибкой. Результат автоматической инсталляции Обновления можно проследить только в журнале событий («Event Viewer» в разделе «Control Panel» => «Application»), на экране результат инсталляции отражаться не будет.

7.8.2. Установка без авторизации пользователя ОС

Для автоматического обновления дистрибутива ПО «TellME» разработан комплект скриптов, который находится в директории поставляемого дистрибутива UTIL\SCS\start_update.

Подготовленный набор включает в себя следующие файлы:

- chktskls.bat
- install_ru.bat
- poexit.bat
- regionsetting_ru_system.reg
- regionsetting_ru_user.reg
- scs.sharingresources.dll
- scs.sharptools.dll
- scs.startusercredentials.exe
- scs_wait-chs.exe
- start_update.bat
- system_setup_ru.reg
- zcallcmd.bat

Внимание!

Состав файлов может быть изменен.

Использование набора «**start_update**» инициируется удаленно, программными средствами банка, технологии которых предоставляют возможности управления ОС.

Процесс установки обновлений состоит из двух этапов:

- Подготовительный этап;
- Этап установки.

1. Подготовительный этап включает в себя следующие шаги:

- В каталог c:\scs\Install_TellME копируется дистрибутив новых версий ПО «TellME», включая комплект скриптов «**start_update**» и файл ответов setup-noreboot.iss
- Запуск на выполнение файла c:\scs\Install_TellME\start_update.bat

Внимание!

При отсутствии части файлов дистрибутива в каталоге c:\scs\Install_TellME установка будет прервана

С момента запуска файла start_update.bat в ПО «TellME» начинает выполняться алгоритм ожидания завершения клиентской сессии, в случаях факта активности режима «In-Service».

Успешным результатом выполнения сценария является корректное завершение работы ПО «TellME» и переход на этап установки обновлений.

2. Этап «тихой» установки включает в себя следующие шаги:

- Перезагрузка персонального компьютера УС, инициированная посредством комплекса удаленного управления ОС
- Запуск на выполнение файла c:\scs\Install_TellME\install_ru.bat
- Установка обновлений ПО «TellME» до процедуры авторизации пользователя в ОС

Внимание!

Пакетные файлы start_update.bat и install_ru.bat, по окончании выполнения команд, всегда возвращают в ОС стандартный код выхода (3010) для передачи контроля над перезагрузкой персонального компьютера системам удаленного управления

По итогу завершения обновления ПО и независимо от результатов инсталляции будет осуществлена перезагрузка ОС персонального компьютера устройства самообслуживания, согласно командам систем удаленного управления.

На стадиях работы сценария «start_update» ведется запись выполнения команд в журналах start_update.log и install_ru.log, расположенных по адресу: C:\scs\TellME\.

Прохождение этапов инсталляции ПО «TellME» сопровождается фиксированием процесса в ветку системного реестра [HKEY_CLASSES_ROOT\WOSA\XFS_ROOT\ATM\Install\Install_TellME].

7.9. Автоматический импорт конфигурации в «тихом» режиме

В ПО «TellME» существует возможность выполнения удаленного импорта файла SCS Config Utility (*.scu) с помощью комплекта скриптов, который находится в директории дистрибутива ПО «TellME», а именно UTIL\SCS\Check-Setup\check-setup.bat

Процедура работы с параметрами к файлу check-setup.bat описана в пунктах документации 7.6.2 и 7.6.3.

Для автоматического применения конфигурации используется параметр **ConfigImport**, который определяет, будет ли выполнен импорт после успешного завершения инсталляции.

Значения параметра:

yes — будет выполнен импорт конфигурации на основании файла .scu (SCS Config Utility Interface Format);

no — импорт конфигурации не будет выполнен.

Пример.

Содержимое файла check-setup.bat может выглядеть так:

SET ConfigImport=Yes

Внимание!

Файл для импорта конфигурации должен быть единственным в папке запуска check-setup.

8. ЗАВЕРШАЮЩИЕ ОПЕРАЦИИ

8.1. Операции по обеспечению безопасности

Операции по обеспечению безопасности включают:

- проверка (установка) параметров BIOS SETUP;
- проверка (установка) значений регистрационных параметров (номер УС, системные дата и время);
- проверка (установка) прав пользователей в ОС, параметров автоматического входа в систему;
- определение прав тех или иных операторов по доступу к пунктам меню оператора.

Более подробно требования Сбербанка России к мерам по обеспечению безопасности описаны в документах «Инструкция по настройке политики безопасности ОС Windows XP и BIOS Setup» и «Инструкция по настройке политики безопасности ОС Windows 7».

Внимание!

Перед настройкой политики безопасности (по инструкциям «Инструкция по настройке политики безопасности ОС Windows XP и BIOS Setup» и «Инструкция по настройке политики безопасности ОС Windows 7») необходимо отключить автоматическую загрузку ПО «TellME».

8.2. Ввод УС в эксплуатацию

Для запуска УС в эксплуатацию после инсталляции ПО «TellME» необходимо выполнить следующие действия:

- Произвести конфигурирование ПО «TellME» с помощью конфигурационной утилиты «SCS Configuration Utility».
- Настроить кассеты, провести калибровку кассет и произвести дополнительные настройки оборудования УС.
- Настроить взаимодействие с платежными системами.
- Настроить параметры взаимодействия с фронтальными системами.
- Провести тестовые операции:
 - открыть тестовый операционный день;
 - провести тестовые операции приема и выдачи банкнот, безналичной оплаты, проверить печать клиентского чека.
 - закрыть тестовый операционный день.

Все перечисленные операции выполняются в соответствии с документами «Руководство по настройке» и «Интерфейс администратора».

Внимание!

Для УС производства «Discovery» и «Quantum» после инсталляции и настройки Политики безопасности ОС Windows XP необходимо произвести калибровку сенсорного экрана (Touch-Screen).

8.3. Установка автоматического запуска ПО «TellME»

Для автоматического запуска ПО «TellME» необходимо в автозагрузку ОС Windows поместить ярлык на запуск `c:\scs\atm_h\StartUp\tellme.bat`.

Внимание!

Перед настройкой политики безопасности (по инструкциям «Инструкция по настройке политики безопасности ОС Windows XP и BIOS Setup» и «Инструкция по настройке политики безопасности ОС Windows 7») необходимо отключить автоматическую загрузку ПО «TellME».

Внимание!

Настоятельно рекомендуем для всех УС производить запуск ПО «TellME» (файл **tellme.bat**) один раз за сессию ОС Windows, так как корректный старт программ сервис-провайдеров производится при загрузке ОС. Таким образом, при выходе из ПО «TellME» обязательно перезагрузите ОС УС.

8.4. Общие рекомендации по перезагрузке ОС Windows

При достаточно долгой непрерывной работе (без перезагрузки) ОС Windows происходит искажение экранных форм и объектов.

Для исключения проявления вышеуказанной ситуации имеются следующие общие рекомендации.

- На компьютерах, которые установлены в УС, рекомендуется использовать видеорежимы без применения «палитр» (не менее 16 bit per pixel, то есть 65 000 цветов).
- Не реже одного раза в неделю производить перезагрузку компьютера УС. Автоматическую перезагрузку компьютера УС можно настроить из конфигурационной утилиты «SCS Configuration Utility» (см. документ «Руководство по настройке», раздел «Настройка автоматической перезагрузки ОС»).

9. СПИСОК ИЗМЕНЕНИЙ ДОКУМЕНТА

Дата	Номер заявки	Внесенные изменения
26.01.2021	ATM00009737	Переработан раздел «7.8 Удаленная инсталляция Обновлений» Добавлен раздел 7.8.1 Инсталляция с правами администратора Добавлен раздел 7.8.2 Инсталляция без авторизации пользователя ОС
04.12.2020	ATM00009689	Добавлен раздел «4.Настройка ОС Windows 10» Добавлен раздел «5.11 УС АДМ «Mobile» (ОС Windows 10)»
21.09.2020	ATM00009527	Добавлен подраздел 6.9 Автоматический импорт конфигурации в «тихом» режиме
12.07.2020	ATM00009475	Переработан раздел 7.5, раздел 7.6
04.12.2019	ATM00009196	Переработан раздел «7.6. Удаленная инсталляция ПО «TellME» в «тихом» режиме »
26.11.2019	ATM00009214	Добавлено описание параметра «IS-NeedReboot» в ветке реестра [HKEY_LOCAL_MACHINE\SOFTWARE\SCS\ATM\INFO]
02.10.2019	ATM00009106	В разделы «2.1. Региональные настройки» и «3.8. Настройка языка и региональных стандартов» добавлено замечание о необходимости проверки параметра системного реестра [HKEY_CURRENT_USER\Control Panel\International] "Locale"="00000419"
20.09.2019	ATM00009069	Добавлен раздел «2.4. Настройка кэширования записей системного диска» и раздел «3.14. Настройка кэширования записей системного диска»
27.08.2019	ATM00008978	В раздел «7.2. Инсталляция Обновлений к ПО «TellME»» добавлено описание процедуры проверки установленных VC Redist'ов на компьютере УС на этапе инсталляции ПО «TellME»
01.04.2019	ATM00008807	Добавлен раздел «3.1. Создание пользователя с правами администратора»